



# Statistik over økologiske jordbrugsbedrifter 2013

## Autorisation & Produktion

Juni 2014



## **Kolofon**

### **Statistik over økologiske jordbrugsbedrifter 2013**

Autorisation & Produktion

Denne rapport er udarbejdet af NaturErhvervstyrelsen i 2014

Bidragyder: NaturErhvervstyrelsen

Fotograf: Colourbox

© Ministeriet for Fødevarer, Landbrug og Fiskeri

Ministeriet for Fødevarer, Landbrug og Fiskeri

NaturErhvervstyrelsen

Nyropsgade 30

1780 København V

Tlf.: 3395 8000

Fax: 3395 8080

E-mail: [mail@naturerhverv.dk](mailto:mail@naturerhverv.dk)

Hjemmeside: [www.naturerhverv.dk](http://www.naturerhverv.dk)

ISBN **978-87-7120-529-9**

ISSN 2246-2872

---

## Indholdsfortegnelse

1.	Indledning .....	4
2.	Størrelse og udvikling i det økologiske produktionsareal og antal bedrifter .....	5
3.	Størrelse og udvikling i den økologiske husdyrproduktion.....	8
4.	Størrelse og udvikling af økologien i forhold til landbruget generelt .....	10
4.1.	Bedrifter, arealer og størrelsesfordeling .....	10
4.2.	Afgrødefordeling.....	11
5.	Fordeling og udvikling af økologiske bedrífers arealer på produktionsgrene og regioner .....	23
6.	Geografisk fordeling af det økologiske areal efter bedriftstype på regionalt og kommunalt plan.....	26
APPENDIKS	.....	33
	Udviklingen i til- og fragang af økologiske bedrifter samt til- og fragang i arealer fra nyansøgere og ophørte økologer over kalenderåret.....	34
	Udviklingen i antallet af økologiske jordbrug og det tilhørende produktionsareal fordelt på landsdel/region .....	35

# 1. Indledning

NaturErhvervstyrelsen autoriserer bedrifter til økologisk jordbrugsproduktion<sup>1</sup>. Autorisation er en forudsætning for, at bedriftens produkter kan sælges som økologiske. Alle autoriserede bedrifter med salg får mindst et årligt kontrolbesøg, hvor NaturErhvervstyrelsen kontrollerer overholdelsen af reglerne for økologisk produktion.

Alle økologiske bedrifter skal mindst én gang om året indberette deres produktion til NaturErhvervstyrelsen. Det sker som led i økologikontrollen, og er en forudsætning for opretholdelse af autorisationen.

Denne publikation baserer sig på disse indberettede data fra økologiske bedrifter samt data tilvejebragt i forbindelse med sagsbehandling af ansøgninger om autorisation og ophør som økolog. På dette grundlag beskrives antallet af autorisationer, bedrifternes arealanvendelse, størrelsesforhold og husdyrproduktion i 2013 samt udviklingen i disse data over en årrække. Formålet med publikationen er at kunne give information om størrelsen og udviklingen af den økologiske jordbrugsproduktion i Danmark.

For udvalgte tabeller og figurer er der foretaget sammenligninger med 2012 for at vise udviklingen siden den foregående økologistatistik, samt sammenligninger med situationen i 2007, der er udgangspunktet for regeringens målsætning om en fordobling af det økologiske areal i 2020.

I 2013 var der 93 økologiske bedrifter, der ikke havde indberettet deres areal- og husdyrproduktion rettidigt via NaturErhvervstyrelsens Fællesskema, typisk fordi disse bedrifter ikke har søgt arealbaserede tilskudsordninger (enkeltbetaling). Derfor indgår areal- og husdyrdata disse 93 bedrifter ikke i dette års opgørelse. Til sammenligning var der i 2012 kun 16 økologiske bedrifter, der ikke havde indberettet til tiden. Da der ikke foreligger en tilskudsansøgning formodes det, at hovedparten af disse bedrifter har et mindre arealtilliggende.

Af de 93 bedrifter med manglende indberetning i 2013 kunne de 55 bedrifter genfindes med indberetningsdata i 2012. Disse 55 bedrifter havde i 2012 et samlet økologisk areal på 1.223 ha, hvoraf de 1.190 ha var fuldt omlagt og 33 ha var under omlægning. Antages det, at disse bedrifter i 2013 havde samme areal som i 2012, vil der på landsplan være tale om status quo i udviklingen af det økologiske areal fra 2012 til 2013.

Da de viste opgørelser, tabeller og figurer i denne statistik alene omfatter de autoriserede bedrifter, der havde foretaget rettidig indberetning via Fællesskemaet, skal udviklingen i det økologiske areal fra 2012 til 2013 fortolkes varsomt, jf. ovenstående beskrivelse af problematikken vedrørende manglende indberetning.

---

<sup>1</sup> Autorisationen sker i henhold til bekendtgørelse nr. 716 af 27. juni 2012 om økologisk jordbrugsproduktion og rådets forordning (EF) nr. 834/2007 af 28. juni 2007 om økologisk produktionsmetode for landbrugsprodukter og om angivelse heraf på landbrugsprodukter og levnedsmidler med senere ændringer.

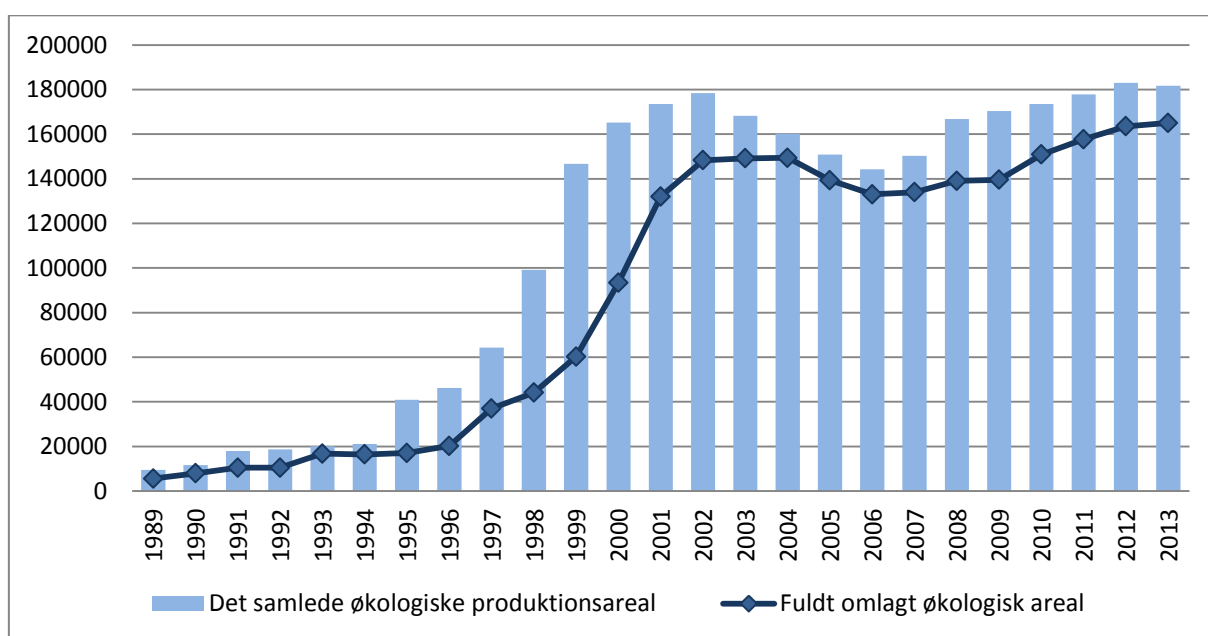
## 2. Størrelse og udvikling i det økologiske produktionsareal og antal bedrifter

Det registrerede økologiske produktionsareal faldt med 1.213 ha fra 2012 til 2013. Dette svarer til et fald i det økologiske produktionsareal på 0,7 %, og det registrerede areal er dermed på 181.717 ha.

Det registrerede økologiske produktionsareal fordelte sig i 2013 med 165.006 ha fuldt omlagt økologisk areal, hvilket er en forøgelse på 1.480 ha i forhold til 2012. Derudover var 15.872 ha under omlægning og 839 ha var planlagt omlagt, men ikke påbegyndt omlægning endnu.

Udviklingen i det registrerede økologiske produktionsareal og det fuldt omlagte økologiske areal fremgår af Figur 1. En opgørelse over det økologiske produktionsareal og arealernes omlægningsstatus i perioden 1989-2013 fremgår af Tabel A.1 i appendiks.

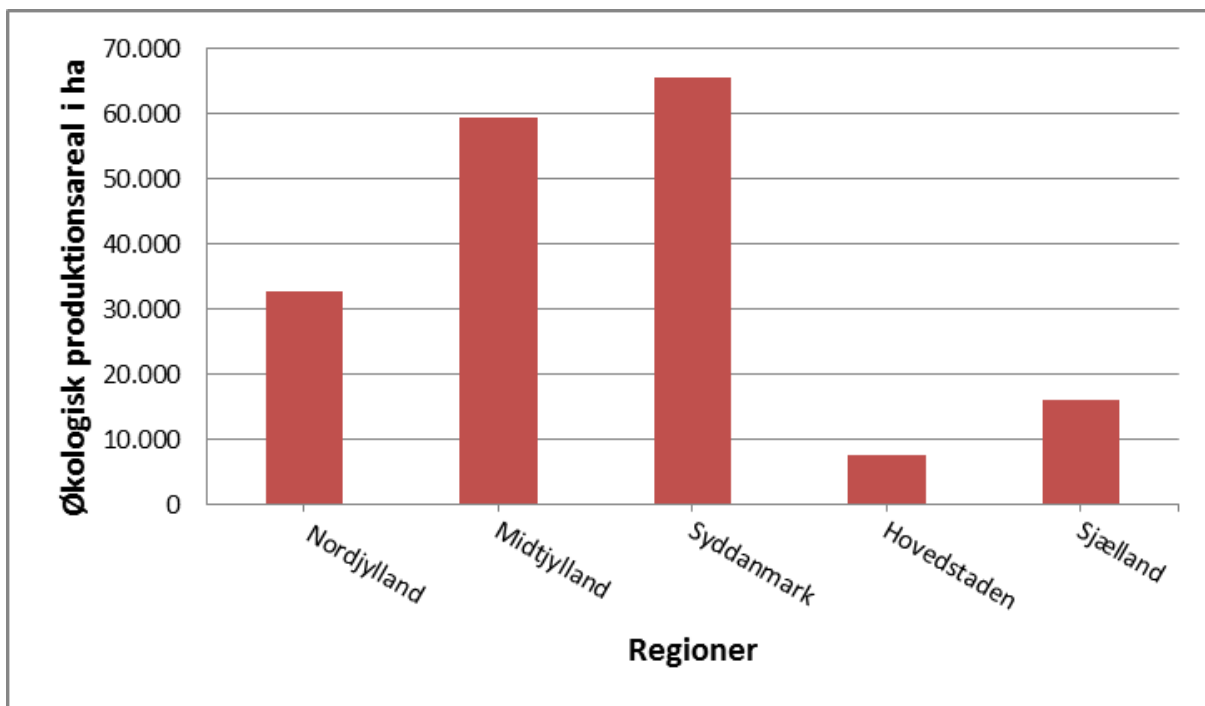
Siden 2007 er arealet blevet øget fra 150.207 ha til 181.717 ha i 2013, hvilket svarer til en forøgelse på 31.510 ha eller 21 %.



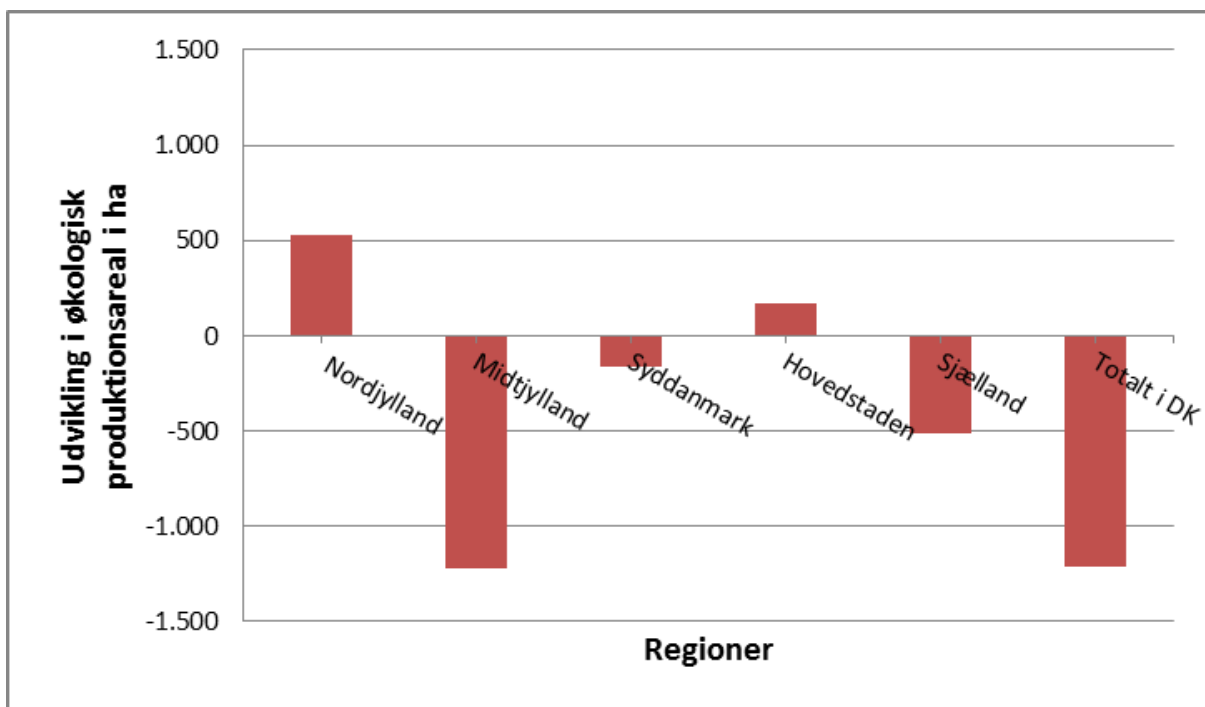
**Figur 1. Udvikling i det samlede økologiske produktionsareal og det fuldt omlagte økologiske areal i ha for perioden 1989-2013. De specifikke ha angivelser for de forskellige år findes i Tabel A.1 i appendiks.**

Af Figur 2 fremgår fordelingen af det økologiske produktionsareal på de fem regioner. Størstedelen af arealet fandtes i 2013 i regionerne Midtjylland og Syddanmark med tilsammen ca. 125.000 ha. De øvrige 3 regioner havde godt 57.000 ha tilsammen.

I Figur 3 ses den regionale udvikling for det økologiske produktionsareal fra 2012 til 2013. Regionerne Midtjylland, Syddanmark og Sjælland har haft en arealmæssig tilbagegang fra 2012 til 2013. Størst har tilbagegangen været i region Midtjylland med 1.226 ha. Region Nordjylland og region Hovedstaden har haft en arealmæssig fremgang, heraf har Nordjylland haft den største fremgang på 524 ha.



Figur 2. Fordeling af det økologiske produktionsareal på de fem regioner i 2013. De specifikke ha angivelser findes i Tabel A.3.2 i appendiks.

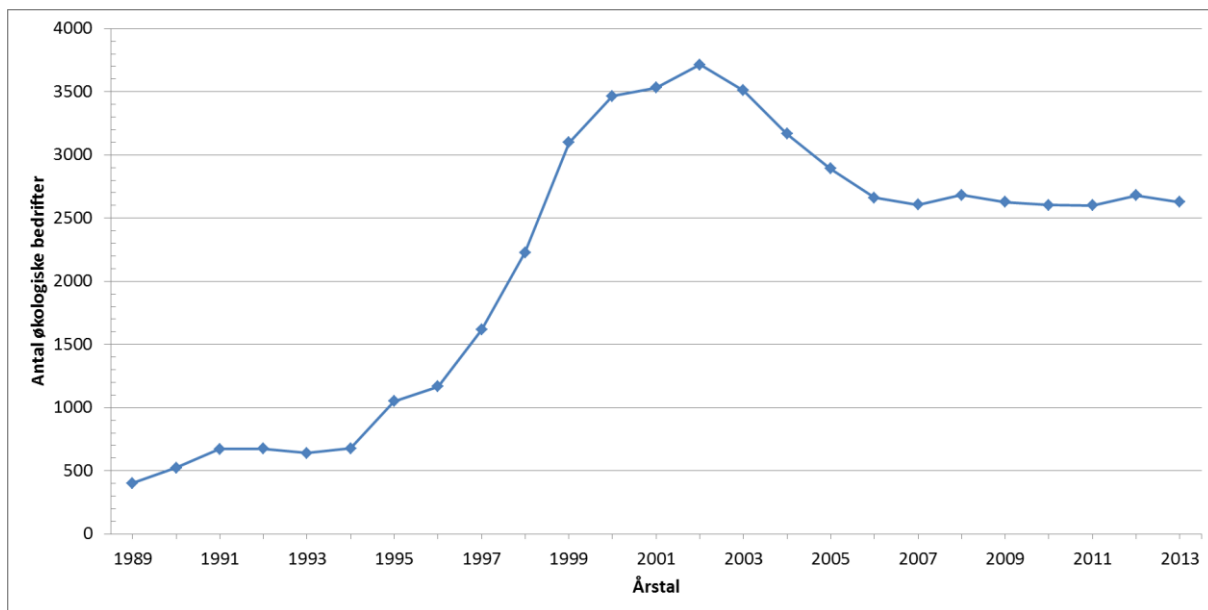


Figur 3. Udvikling fra 2012 til 2013 i det økologiske produktionsareal fordelt på regioner. De specifikke ha angivelser for de forskellige år findes i Tabel A.3.2 i appendiks.

Udviklingen i regionerne for antal bedrifter, areal og bedriftsstørrelse fremgår af tabellerne A.3.1- A.3.4 i appendiks.

Antallet af bedrifter har siden 2007 været nogenlunde stabilt, som det ses af Figur 4. På opgørelsesdatoen den 31. maj 2013 var der 2.627 bedrifter<sup>2</sup>, der var autoriserede eller havde søgt om autorisation til økologisk jordbrugsproduktion. Dette svarer til 53 færre bedrifter end på det tilsvarende tidspunkt i 2012. En opgørelse over udviklingen i antallet af bedrifter i perioden 1991-2013 fremgår af Tabel A.1 i appendiks.

Af Figur 4 ses det, at antallet af økologiske bedrifter er steget i perioden 1989 til 2002. Fra 2002 til 2007 faldt antallet af økologiske bedrifter, og siden 2006 har antallet af økologiske bedrifter været nogenlunde stabilt mellem 2.600 og 2.700 stk.



**Figur 4. Udvikling i antallet af økologiske bedrifter i perioden 1989-2013. De specifikke antal økologiske bedrifter for de forskellige år findes i Tabel A.1 i appendiks.**

<sup>2</sup> 2.627 bedrifter er inkl. 93 bedrifter, der ikke havde indberettet i 2013.

### 3. Størrelse og udvikling i den økologiske husdyrproduktion

Det samlede antal producerede økologiske husdyr steg fra 1.950.341 stk. i 2012 til 2.022.899 stk. i 2013. For enkelte dyrearter er der stor forskel på udviklingen i antallet, f.eks. faldt den samlede indberettede økologiske malkekvægproduktion med 2.270 stk. fra 2012 til 2013.

Antallet af slagtekyllinger steg fra 295.311 stk. i 2012 til 458.203 stk. i 2013. Særligt i region Nordjylland og region Syddanmark, blev produktionen udvidet fra 2012 til 2013. Antallet af moderfår er derimod relativt konstant med 10.000-11.000 stk. i perioden fra 2007 til 2013. Den samlede husdyrproduktion på de økologiske bedrifter i 2013 er vist i Tabel 1.

**Tabel 1. Samlet husdyrproduktion på de økologiske bedrifter i 2013**

Dyre-kode	Navn	Nord-jylland	Midt-jylland	Syd-danmark	Hoved-staden	Sjælland	I alt
1101	Årsheste (under 300 kg)	2	13	16	1	17	<b>49</b>
1102	Årsheste (300 - 500 kg)	23	21	19	8	2	<b>73</b>
1103	Årsheste (500 - 700 kg)	2	3	10	8	0	<b>23</b>
1104	Årsheste (over 700 kg)	0	0	0	0	0	<b>0</b>
9911	Andet hestehold	0	0	0	0	0	<b>0</b>
1201	Årsko u opdræt tung race	13.153	18.912	20.924	795	1.288	<b>55.072</b>
1202	Småkalve, tung race	5.575	6.974	7.422	359	835	<b>21.165</b>
1203	Kvier/stude, tung race	11.576	19.496	20.591	847	2.356	<b>54.866</b>
1204	Tyrekalve, tung race	4.902	6.484	7.230	286	551	<b>19.453</b>
1205	Ungtyre, tung race	792	820	738	214	298	<b>2.862</b>
1206	Avlstyre, tung race	36	156	46	16	35	<b>289</b>
1231	Årsko u opdræt, jersey	1.087	2.584	3.483	183	378	<b>7.715</b>
1232	Småkalve, jersey	434	770	1.108	74	136	<b>2.522</b>
1233	Kvier/stude, jersey	988	2.325	2.614	144	398	<b>6.469</b>
1234	Tyrekalve, jersey	171	816	1.009	12	132	<b>2.140</b>
1235	Ungtyre, jersey	50	205	174	17	27	<b>473</b>
1236	Avlstyre, jersey	1	3	2	0	10	<b>16</b>
1241	Ammekøer (under 400 kg)	91	221	198	52	64	<b>626</b>
1242	Ammekøer (400 - 600 kg)	781	1.770	1.593	245	229	<b>4.618</b>
1243	Ammekøer (over 600 kg)	609	1.092	904	165	452	<b>3.222</b>
9912	Andet kvæghold	0	0	0	0	0	<b>0</b>
1300	Moderfår m afkom	2.084	1.405	2.994	1.354	2.306	<b>10.143</b>
9913	Andet fårehold	3	13	50	20	28	<b>114</b>
1401	Mohairgeder m afkom	5	8	2	7	5	<b>27</b>
1402	Kødgeder m afkom	78	51	30	24	48	<b>231</b>
1403	Malkegeder m afkom	0	1.325	191	0	300	<b>1.816</b>
9914	Andet gedehold	0	2	1	2	0	<b>5</b>
1501	Årssøer + smågrise (før fravænnning)	1.491	4.238	2.116	209	352	<b>8.406</b>
1511	Smågrise, fravænnning -31 kg	9.713	59.970	20.078	2.792	5.974	<b>98.527</b>
1512	Slagtesvin, 31 - 105 kg	13.340	57.209	52.960	2.404	6.603	<b>132.516</b>
9915	Andet svinehold	0	2	2	0	0	<b>4</b>



Dyre-kode	Navn	Nord-jylland	Midt-jylland	Syd-danmark	Hoved-staden	Sjælland	I alt
2101	Krondyr m afkom, årsdyr	56	0	47	88	0	<b>191</b>
2102	Dådyr m afkom, årsdyr	5	80	35	0	85	<b>205</b>
9921	Andet hjortedyr	50	0	0	0	0	<b>0</b>

3102	Høns, konsumæg, årshøner	140.490	223.608	171.251	3.429	46.983	<b>585.761</b>
3111	Hønnikeopdræt, konsumæg	182.500	257.600	42	50	12.100	<b>452.292</b>
3112	Hønnikeopdræt, rugeæg	0	50	0	0	0	<b>50</b>
3281	Slagtekyllinger, stk prod.	120.515	81.725	253.030	2.525	408	<b>458.203</b>
3301	Kalkuner, tunge hunner, stk	0	0	0	0	0	<b>0</b>
3302	Kalkuner, tunge hanner, stk	0	160	0	0	0	<b>160</b>
3400	Gæs, stk produceret	60	1.570	875	32	2.516	<b>5.053</b>
3500	Ænder, stk produceret	130	6.240	3.049	60	2.677	<b>12.156</b>
4701	Struds, voksne årsdyr	0	4	4	0	0	<b>8</b>
9931	Andet fjerkræhold, æg	0	0	0	0	0	<b>0</b>
9932	Andet slagtekyllingehold	0	0	0	0	0	<b>0</b>
9933	Andet kalkunhold	55	250	0	0	0	<b>305</b>
9935	Anden andeproduktion	0	75.000	0	0	0	<b>75.000</b>
9947	Andet strudsehold	3	0	0	0	0	<b>3</b>

9999	Andre dyr	0	4	2	0	17	<b>23</b>
------	-----------	---	---	---	---	----	-----------

<b>Total</b>		<b>510.848</b>	<b>833.179</b>	<b>574.840</b>	<b>16.422</b>	<b>87.610</b>	<b>2.022.899</b>
--------------	--	----------------	----------------	----------------	---------------	---------------	------------------

## 4. Størrelse og udvikling af økologien i forhold til landbruget generelt

### 4.1. Bedrifter, arealer og størrelsesfordeling

Den generelle strukturudvikling går hurtigere for økologiske bedrifter end for konventionelle. Det gennemsnitlige økologiske produktionsareal pr. bedrift blev i perioden 2007-2013 øget fra 57,6 ha til 71,7 ha. Dermed var en gennemsnitlig økologisk jordbrugsbedrift 4 ha større end den gennemsnitlige størrelse for jordbrugsbedrifter generelt i 2013 (Tabel 2). Antallet af økologiske bedrifter var ret stabilt mellem 2.600-2.700 stk. i perioden 2007 til 2013. Andelen af økologiske bedrifter set i forhold til det samlede antal af jordbrugsbedrifter i Danmark som helhed er stigende i perioden 2007 til 2013.

**Tabel 2. Økologiske jordbrugsbedrifter og arealer i forhold til det samlede antal danske jordbrugsbedrifter i 2013. Tal angivet i parenteser er værdier fra 2007.**

	Økologisk jordbrug		Det samlede danske jordbrug <sup>3</sup>
	I alt	% af det samlede danske jordbrug	
Antal bedrifter	2627 <sup>4</sup> (2607)	6,8 (5,9)	38.829 (43.897)
Samlet produktionsareal, ha	181.717 (150.207)	6,9 (5,6)	2.627.816 (2.662.761)
Færdig omlagt økologisk areal, ha	165.007 (133.946)	6,3 (5,0)	
Gennemsnitligt produktionsareal pr. bedrift, ha <sup>5</sup>	71,7 (57,6)		67,7 (60,6)

Der var forholdsvis flere økologiske bedrifter både blandt de meget små og meget store bedrifter. Således der relativt flere økologiske bedrifter med mindre end 5 ha og med mere end 100 ha i forhold til fordelingen af bedriftsstørrelser i landbruget generelt (Tabel 3).

**Tabel 3. Økologiske bedrifter fordelt efter produktionsarealets størrelse i 2013**

Bedrifter opdelt efter størrelse	<5 ha	5-9,9 ha	10-19,9 ha	20-29,9 ha	30-49,9 ha	50-99,9 ha	>100 ha	I alt
Antal økologiske bedrifter	347	379	403	238	282	306	579	2534 <sup>6</sup>
Registreret økologisk areal i ha	972	2.756	5.861	5.845	10.894	22.341	133.048	181.717
Andel af det økologiske areal i procent	0,5	1,5	3,2	3,2	6,0	12,3	73,2	100
Andel af økologiske bedrifter i procent	13,7	15,0	15,9	9,4	11,1	12,1	22,8	100
Andel af alle danske jordbrug i procent <sup>7</sup>	2,0	20,1	17,8	10,2	11,3	13,9	20,3	95,7

<sup>3</sup> Danmarks Statistik, Landbrugsstatistik 2013, tabel BDF07.

<sup>4</sup> Antallet af økologiske bedrifter var på opgørelsestidspunktet 2.627, men heraf havde 93 ikke indberettet i 2013.

<sup>5</sup> Det gennemsnitlige produktionsareal pr. bedrift er opgjort blandt de 2.534 bedrifter, der havde indberettet i 2013.

<sup>6</sup> Antallet af økologiske bedrifter var på opgørelsestidspunktet 2.627, men heraf havde 93 ikke indberettet i 2013.

<sup>7</sup> Danmarks Statistik, Statistikbanken 2013, tabel BDF07 (bortfald ca. 5 % af bedrifterne, jf. datakvalitet i BDF07).

Der var forskelle i fordelingen af animalsk produktion mellem de økologiske jordbrugsbedrifter og jordbrugsbedrifter generelt i 2013. Procentvis var antallet af bedrifter, der havde malkekøer og får i 2013, næsten dobbelt så stort som i landbruget generelt. Omvendt var der relativt færre økologiske bedrifter, der producerede svin og høns (Tabel 4).

**Tabel 4. Antal bedrifter med animalsk produktion 2013**

Husdyrgruppe	Økologiske bedrifter 2013		Alle jordbrugsbedrifter <sup>8</sup>	
	Antal	% af antallet af økologiske bedrifter (2.627)	Antal	% af det totale antal bedrifter i Danmark (38.829)
<b>Malkekøer</b>	438	16,7	3.670	9,5
<b>Ammekøer</b>	524	19,9	7.855	20,2
<b>Svin</b>	149	5,7	3.855	9,9
<b>Får</b>	273	10,4	2.499	6,4
<b>Høns</b>	166	6,3	3.382	8,7

#### 4.2. Afgrødefordeling

Nedenstående tabeller (Tabel 5 – 13) viser fordelingen af økologisk areal pr. afgrøde efter arealstatus i 2013 og andel i forhold til det samlede indberettede areal via Fællesskemaet. I yderste højre kolonne fremgår den samlede andel af økologisk areal pr. afgrøde i forhold til det samlede indberettede areal i 2013. Det økologiske areal udgjorde i 2013 6,9 % af det samlede areal, derfor vil en %-sats henholdsvis større eller mindre indikere en forskel i afgrødevalg mellem økologiske og ikke-økologiske bedrifter.

Fordelingen af afgrøder, der blev dyrket på økologiske arealer, var forskellig fra dem, der blev dyrket på ikke-økologiske arealer i 2013. Eksempelvis dyrkede økologerne i høj grad vårsået korn frem for vintersået korn, idet 42 % af det indberettede økologiske areal blev dyrket med vårbyg, vårhvede og andre specielle vårsåede kornarter og kun 6 % af det indberettede areal blev dyrket med tilsvarende vintersæd.

Ud over de vårsåede kornarter, var det havre, vinterrug og vinterhvede, der udgjorde store dele af de dyrkede økologiske arealer med hhv. 26, 12 og 4 % af det indberettede areal. Dyrkningen af de specielle kornarter foregår hovedsageligt hos økologerne med 4.333 ha svarende til 92 % af det samlede indberettede areal for denne afgrødekode (4).

Hovedparten af dyrkningen af bælgplanter foregik hos økologerne med et samlet areal på 5.299 ha for hestebønner, sødlupin og anden bælgssæd (afgrødekoderne 7, 31, 32 og 31) svarende til 80 % af det samlede indberettede areal for disse afgrødekoder. Fordelingen af arealer med korn, oliefrø og bælgssæd til modenhed i 2013 fremgår af Tabel 5.

<sup>8</sup> Danmarks Statistik, Statistikbanken (Tabel HDYR07 og BDF07).

Tabel 5. Korn, oliefrø og bælgssæd til modenhed i 2013

Økologisk areal pr. afgrøde efter arealstatus i 2013 og andel i forhold til det samlede indberettede areal <sup>9</sup>										
Korn, oliefrø og bælgssæd til modenhed		Samlet areal pr. afgrøde fra den fælles indberetning	Samlede økologiske produktionsareal						Det samlede økologiske produktionsareal pr. afgrøde og i procent af det samlede areal pr. afgrøde fra den fælles indberetning	
			Ikke påb. oml.		Under omlægning		Økologisk		Areal [ha]	%
Afgrødekode	Afgrødenavn	Areal [ha]	Areal [ha]	%	Areal [ha]	%	Areal [ha]	%		
1	Vårbyg	581.621	235	0	1.167	0,2	13.966	2,4	15.368	2,6
2	Vårhvede	26.023	57	0,2	354	1,4	4.557	17,5	4.968	19,1
3	Havre	55.577	45	0,1	1.110	2	14.424	26	15.579	28
4	Andre kornarter, vårsæet	4.702	.	.	447	9,5	3.886	82,7	4.333	92,2
5	Majs til modenhed	12.914	.	.	1	0	1	0	3	0
6	Vårhvede, brødhvede	2.644	.	.	41	1,5	482	18,2	522	19,8
7	Korn + bælgssæd under 50% bælgssæd	3.756	.	.	449	12	2.758	73,4	3.207	85,4
10	Vinterbyg	109.123	26	0	83	0,1	514	0,5	622	0,6
11	Vinterhvede	505.690	183	0	239	0	2.142	0,4	2.565	0,5
13	Vinterhvede, brødhvede	33.971	.	.	13	0	72	0,2	85	0,2
14	Vinterrug	26.831	16	0,1	589	2,2	6.373	23,8	6.978	26
15	Hybridrug	60.306	25	0	128	0,2	1.132	1,9	1.284	2,1
16	Vintertriticale	13.290	.	.	47	0,4	430	3,2	476	3,6
17	Andre kornarter, efterårsæet	341	.	.	12	3,4	155	45,3	166	48,8
21	Vårraps	1.693	.	.	33	1,9	52	3,1	85	5
22	Vinterraps	175.259	39	0	.	.	618	0,4	656	0,4
23	Rybs	8	.	.	.	.	1	8,1	1	8,1
24	Solsikke	19	.	.	.	.	2	10,5	2	10,5
30	Ærter	4.341	.	.	467	10,8	750	17,3	1.217	28
31	Hestebønner	2.646	.	.	299	11,3	1.571	59,3	1.869	70,6
32	Sødlupin	226	.	.	18	8	178	78,5	196	86,6
35	Bælgssæd, flerårig	1	.	.	.	.	0	16,4	0	16,4
36	Bælgssæd, andre typer til modenhed	34	.	.	10	30,3	17	48,8	27	79,1
40	Oliehør	72	.	.	.	.	40	55,7	40	55,7
42	Hamp	55	.	.	.	.	10	18,6	10	18,6
50	Anden bredbladet afgrøde	75	.	.	.	.	74	99	74	99
I alt		1.621.218	626	0,0	5.507	0,3	54.205	3,3	60.333	3,7

<sup>9</sup> Areal og afgrødefordeling fra den fælles indberetning, sammenfaldende med tidspunktet for udtræk af økologidata.

På det økologiske areal blev der dyrket store andele af flere slags markfrø i 2013 (Tabel 6). De frøarter, der i størst grad blev dyrket økologisk var timothe, engsvingel, hybrid rajgræs og kløver, med hhv. 60, 32, 29 og 28 % af det samlede indberettede areal for disse afgrødekoder. I forhold til 2012 dyrkede økologerne 350 ha flere frøafgrøder i 2013, og det var særligt kløverfrø, der blev dyrket mere af.

**Tabel 6. Markfrø i 2013**

Økologisk areal pr. afgrøde efter arealstatus i 2013 og andel i forhold til det samlede indberettede areal <sup>10</sup>									
Markfrø	Samlet areal pr. afgrøde fra den fælles indberetning	Samlede økologiske produktionsareal						Det samlede økologiske produktionsareal pr. afgrøde og i procent af det samlede areal pr. afgrøde fra den fælles indberetning	
		Ikke påb. oml.		Under omlægning		Økologisk		Areal [ha]	%
Afgrødekode Afgrødenavn	Areal [ha]	Areal [ha]	%	Areal [ha]	%	Areal [ha]	%		
101 Rajgræsfrø, alm.	33.590	28	0,1	443	1,3	1.607	4,8	2.078	6,2
102 Rajgræsfrø, alm. 1. år, efterårsudlagt	5.719	9	0,1	19	0,3	103	1,8	130	2,3
103 Rajgræsfrø, ital.	824	.	.	.	.	89	10,8	89	10,8
105 Timothefrø	354	.	.	15	4,2	196	55,4	211	59,6
106 Hundegræsfrø	1.413	.	.	.	.	130	9,2	130	9,2
107 Engsvingelfrø	227	.	.	10	4,4	61	27,1	71	31,5
108 Rødsvingelfrø	17.995	.	.	.	.	61	0,3	61	0,3
109 Rajsvingelfrø	973	.	.	73	7,5	125	12,8	198	20,4
111 Svingelfrø, strand-	3.747	.	.	.	.	57	1,5	57	1,5
112 Engrapgræsfrø (marktype)	1.982	.	.	.	.	9	0,5	9	0,5
116 Rajgræs, hybrid	429	.	.	52	12,1	73	17	125	29,1
117 Rajgræs, efterårsudl. hybrid	212	.	.	.	.	13	6	13	6
120 Kløverfrø	4.319	.	.	130	3	1.062	24,6	1.193	27,6
121 Græsmarksbælgplanter	90	.	.	.	.	0	0,2	0	0,2
122 Kommenfrø	1	.	.	.	.	1	100	1	100
124 Spinatfrø	6.041	3	0	.	.	11	0,2	14	0,2
126 Markfrø til udsæd, andre typer	29	.	.	.	.	0	1,2	0	1,2
<b>I alt</b>	<b>77.945</b>	<b>40</b>	<b>0,1</b>	<b>742</b>	<b>1,0</b>	<b>3.598</b>	<b>4,6</b>	<b>4.380</b>	<b>5,6</b>

<sup>10</sup> Areal og afgrødefordeling fra den fælles indberetning, sammenfaldende med tidspunktet for udtræk af økologidata.

I Tabel 7 ses fordelingen af afgrøder til fabrik og foder til eget slæt i 2013. Økologerne dyrkede i høj grad bælplanter til slæt. Således var 29 % af arealerne med kløver, lucerne og lucerne/græs til slæt dyrket på økologiske arealer. I forhold til 2012 var særligt arealet med lucerne til slæt (afgrødekode 171 og 172) faldet med sammenlagt 436 ha. På det økologiske areal blev der dyrket 10,6 % af det indberettede areal med spisekartofler i 2013.

**Tabel 7. Afgrøder til fabrik og foder til eget slæt i 2013**

Økologisk areal pr. afgrøde efter arealstatus i 2013 og andel i forhold til det samlede indberettede areal <sup>11</sup>										
Afgørder til fabrik og foder til eget slæt		Samlet areal pr. afgrøde fra den fælles indberetning	Samlede økologiske produktionsareal						Det samlede økologiske produktionsareal pr. afgrøde og i procent af det samlede areal pr. afgrøde fra den fælles indberetning	
			Ikke påb. oml.		Under omlægning		Økologisk			
Afgrødekode	Afgrødenavn	Areal [ha]	Areal [ha]	%	Areal [ha]	Pct	Areal [ha]	%	Areal [ha]	%
150	Læggekartofler	4.877	.	.	6	0,1	94	1,9	100	2
151	Stivelseskartofler	20.420	.	.	.	.	128	0,6	128	0,6
152	Spisekartofler	10.414	1	0	17	0,2	1.091	10,5	1.109	10,6
153	Kartofler, andre	4.228	.	.	.	.	50	1,2	50	1,2
161	Cikorierødder	11	.	.	.	.	0	1,4	0	1,4
162	Andre industriafgrøder, herunder rodfrugter	4	.	.	.	.	3	87	3	87
170	Græs til fabrik (omdrift)	173	.	.	.	.	12	7,2	12	7,2
171	Lucerne til slæt	2.046	.	.	1	0,1	555	27,2	557	27,2
172	Lucerne, over 25 % græs til slæt	2.355	.	.	17	0,7	634	26,9	651	27,7
173	Kløver til slæt	231	.	.	8	3,5	118	51,1	126	54,6
174	Kløvergræs til fabrik	418	.	.	.	.	40	9,7	40	9,7
180	Gul sennep	250	.	.	.	.	23	9	23	9
181	Anden oliefrøart	120	.	.	1	1	1	0,7	2	1,7
<b>I alt</b>		<b>45.547</b>	<b>1</b>	<b>0,0</b>	<b>50</b>	<b>0,1</b>	<b>2.749</b>	<b>6,0</b>	<b>2.801</b>	<b>6,1</b>

<sup>11</sup> Areal og afgrødefordeling fra den fælles indberetning, sammenfaldende med tidspunktet for udtræk af økologidata.

Økologiske bedrifter dyrker i høj grad selv grovfoderet til egne husdyr samtidig med, at der skal være udearealer, dyrene kan komme ud på. Dette blev der anvendt 104.758 ha til i 2013 (Tabel 8). Omkring 50 % af dette areal var i 2013 kløver- og lucernegræs i omdrift. I forhold til 2012 faldt arealet med grovfoder, helsæd og græs med 1.161 ha.

**Tabel 8. Grovfoder, helsæd og græs i 2013**

Økologisk areal pr. afgrøde efter arealstatus i 2013 og andel i forhold til det samlede indberettede areal <sup>12</sup>										
Grovfoder, helsæd og græs		Samlet areal pr. afgrøde fra den fælles indberetning	Samlede økologiske produktionsareal					Det samlede økologiske produktionsareal pr. afgrøde og i procent af det samlede areal pr. afgrøde fra den fælles indberetning		
			Ikke påb. oml.		Under omlægning		Økologisk		Areal [ha]	%
Afgrødekode	Afgrødenavn	Areal [ha]	Areal [ha]	%	Areal [ha]	%	Areal [ha]	%		
210	Vårbyg, helsæd	14.925	.	.	87	0,6	2.489	16,7	2.576	17,3
211	Vårhvede, helsæd	23	.	.	.	.	6	26,5	6	26,5
212	Havre, helsæd	517	.	.	9	1,8	57	11	66	12,8
213	Blandkorn, vårsået, helsæd	180	.	.	2	1	22	12,2	24	13,2
214	Korn og bælg­sæd, helsæd, under 50 % bælg­sæd	10.374	.	.	246	2,4	4.190	40,4	4.437	42,8
215	Ærte­helsæd	4.526	4	0,1	1.156	25,5	1.615	35,7	2.775	61,3
216	Silomajs	183.889	4	0	253	0,1	4.150	2,3	4.407	2,4
220	Vinterbyg, helsæd	47	.	.	.	.	0	0,2	0	0,2
221	Vinterhvede, helsæd	370	.	.	.	.	20	5,5	20	5,5
222	Vinterrug, helsæd	52	.	.	.	.	12	23,2	12	23,2
230	Vårkorn, grønkorn	23.078	.	.	92	0,4	2.720	11,8	2.812	12,2
234	Korn og bælg­sæd, grønkorn, under 50 % bælg­sæd	1.728	.	.	22	1,3	434	25,1	457	26,4
235	Vinterkorn, grønkorn	3.955	.	.	38	1	1.228	31	1.266	32
250	Permanent græs, meget lavt udbytte	10.486	.	.	111	1,1	1.092	10,4	1.203	11,5
251	Permanent græs, lavt udbytte	16.912	2	0	88	0,5	2.039	12,1	2.129	12,6
252	Permanent græs, normalt udbytte	70.437	33	0	646	0,9	6.037	8,6	6.715	9,5
254	Miljøgræs MVJ-tilsagn (0 N)	70.680	2	0	732	1	9.945	14,1	10.679	15,1
255	Permanent græs, under 50 % kløver	3.545	.	.	5	0,1	173	4,9	178	5
256	Permanent græs, over 50 % kløver	267	.	.	0	0,1	24	9	25	9,2
257	Permanent græs, uden kløver	3.546	1	0	6	0,2	40	1,1	47	1,3
258	Permanent græs, ø-støtte	85	.	.	.	.	2	2,4	2	2,4
259	Permanent græs, fabrik, over 6 tons	53	.	.	.	.	1	2,4	1	2,4

<sup>12</sup> Areal og afgrødefordeling fra den fælles indberetning, sammenfaldende med tidspunktet for udtræk af økologidata.

Økologisk areal pr. afgrøde efter arealstatus i 2013 og andel i forhold til det samlede indberettede areal <sup>12</sup>										
Grovfoder, helsæd og græs		Samlet areal pr. afgrøde fra den fælles indberetning	Samlede økologiske produktionsareal						Det samlede økologiske produktionsareal pr. afgrøde og i procent af det samlede areal pr. afgrøde fra den fælles indberetning	
			Ikke påb. oml.		Under omlægning		Økologisk			
Afgrødekode	Afgrødenavn	Areal [ha]	Areal [ha]	%	Areal [ha]	%	Areal [ha]	%	Areal [ha]	%
260	Kløver- og lucernegræs, under 50 % græs (omdrift)	216.830	25	0	2.971	1,4	49.744	22,9	52.740	24,3
261	Kløvergræs, over 50 % kløver (omdrift)	1.047	.	.	21	2	495	47,2	515	49,2
262	Lucerne, lucernegræs, over 50 % lucerne (omdrift)	213	1	0,6	2	1,1	69	32,3	72	34
263	Græs uden kløvergræs (omdrift)	65.773	17	0	125	0,2	822	1,2	964	1,5
264	Græs og kløvergræs uden norm	18.069	5	0	234	1,3	1.334	7,4	1.573	8,7
265	Græs, slæt før vårsæt afgrøde	1.256	.	.	2	0,1	76	6	78	6,2
266	Græs under 50 % kløver, ekstremt lavt udbytte	2.062	.	.	3	0,2	87	4,2	91	4,4
267	Græs under 50 % kløver, meget lavt udbytte	4.405	.	.	31	0,7	254	5,8	285	6,5
268	Græs under 50 % kløver, lavt udbytte	16.313	16	0,1	250	1,5	3.079	18,9	3.345	20,5
270	Græs til udegrise	809	.	.	127	15,7	434	53,7	561	69,4
271	Rekreative formål	5.819	8	0,1	107	1,8	594	10,2	709	12,2
272	Permanent græs til fabrik	12	.	.	.	.	8	67,3	8	67,3
273	Permanent lucerne til fabrik	7	.	.	.	.	2	30,4	2	30,4
274	Permanent lucerne over 25 % græs, til fabrik	4	.	.	.	.	0	2	0	2
276	Permanent græs og kløver uden norm	32.872	33	0,1	649	2	3.193	9,7	3.875	11,8
277	Permanent kløver til fabrik	1	.	.	.	.	1	100	1	100
279	Permanent græs til fabrik	46	.	.	.	.	1	2,3	1	2,3
280	Fodersukkerroer	6.043	2	0	5	0,1	93	1,5	100	1,7
281	Kålroer	11	.	.	.	.	1	5,6	1	5,6
282	Fodermarkål	12	.	.	.	.	0	1,6	0	1,6
<b>I alt</b>		<b>791.279</b>	<b>153</b>	<b>0,0</b>	<b>8.020</b>	<b>1,0</b>	<b>96.583</b>	<b>12,2</b>	<b>104.758</b>	<b>13,2</b>



Udyrkede marker og anden udtagning af arealer var ikke udbredt på økologiske bedrifter i 2013, og udgjorde samlet 5 % af det økologiske areal (Tabel 9).

**Tabel 9. Udyrkede arealer med særlige miljøordninger i 2013**

Økologisk areal pr. afgrøde efter arealstatus i 2013 og andel i forhold til det samlede indberettede areal <sup>13</sup>										
Udyrkede arealer med særlige miljøordninger		Samlet areal pr. afgrøde fra den fælles indberetning	Samlede økologiske produktionsareal						Det samlede økologiske produktionsareal pr. afgrøde og i procent af det samlede areal pr. afgrøde fra den fælles indberetning	
			Ikke påb. oml.		Under omlægning		Økologisk			
Afgrodekodenummer og Afgrødenavn		Areal [ha]	Areal [ha]	%	Areal [ha]	%	Areal [ha]	%	Areal [ha]	%
310	Udyrkede landbrugsarealer	18.372	2	0	39	0,2	239	1,3	280	1,5
311	Skovrejsning på tidl. landbrugsjord 1	7.119	.	.	25	0,3	360	5,1	384	5,4
312	20-årig udtagning	4.984	.	.	3	0,1	148	3	151	3
313	20-årig udtagning med skov	1.028	.	.	6	0,6	10	1	16	1,6
315	Miljøgræs med udtagning	109	.	.	.	.	3	2,6	3	2,6
318	MVJ ej udtagning, ej landbrugsjord	6.717	.	.	100	1,5	1.039	15,5	1.139	17
319	MVJ udtagning, ej landbrugsjord	204	.	.	.	.	7	3,2	7	3,2
320	Braklagte randzoner	231	.	.	.	.	2	1	2	1
321	Miljøtiltag, ej landbrugsarealer	2.138	.	.	26	1,2	46	2,2	73	3,4
<b>I alt</b>		<b>40.902</b>	<b>2</b>	<b>0,0</b>	<b>199</b>	<b>0,5</b>	<b>1.854</b>	<b>4,5</b>	<b>2.055</b>	<b>5,0</b>

<sup>13</sup> Areal og afgrødefordeling fra den fælles indberetning, sammenfaldende med tidspunktet for udtræk af økologidata.

Der blev dyrket 1.903 ha med grøntsager på de økologiske arealer i 2013. Dette svarer til 18,1 % af det samlede indberettede areal for disse afgrøder (Tabel 10). Særligt krydderurter blev dyrket økologisk med 95 % af det samlede indberettede areal på denne afgrødekode. Gulerod (682 ha), ærter (190 ha) og løg (173 ha) var de tre grøntsager, der blev dyrket på de største arealer.

**Tabel 10. Grøntsager i 2013**

Økologisk areal pr. afgrøde efter arealstatus i 2013 og andel i forhold til det samlede indberettede areal <sup>14</sup>										
Grøntsager		Samlet areal pr. afgrøde fra den fælles indberetning	Samlede økologiske produktionsareal						Det samlede økologiske produktionsareal pr. afgrøde og i procent af det samlede areal pr. afgrøde fra den fælles indberetning	
			Ikke påb. oml.		Under omlægning		Økologisk		Areal [ha]	%
Afgrødekode	Afgrødenavn	Areal [ha]	Areal [ha]	%	Areal [ha]	%	Areal [ha]	%		
400	Asier	46	0	0,1	.	.	1	2,2	1	2,2
401	Asparges	129	.	.	2	1,8	11	8,8	14	10,6
402	Bladselleri	38	.	.	.	.	1	2,7	1	2,7
403	Blomkål	291	.	.	.	.	22	7,7	22	7,7
404	Broccoli	165	.	.	.	.	61	36,7	61	36,7
405	Courgette, squash	33	.	.	.	.	9	26,1	9	26,1
406	Grønkål	42	.	.	.	.	19	44,8	19	44,8
407	Gulerod	2.001	.	.	1	0	682	34,1	682	34,1
408	Hvidkål	251	.	.	.	.	34	13,4	34	13,4
409	Kinakål	61	.	.	.	.	0	0,2	0	0,2
410	Knoldselleri	117	.	.	.	.	14	12,1	14	12,1
411	Løg	1.318	.	.	1	0,1	139	10,6	140	10,6
412	Pastinak	181	.	.	.	.	42	23,3	42	23,3
413	Rodpersille	127	.	.	.	.	15	11,6	15	11,6
415	Porre	299	.	.	.	.	28	9,5	28	9,5
416	Rosenkål	36	.	.	.	.	3	7	3	7
417	Rødbede	335	.	.	.	.	52	15,4	52	15,4
418	Rødkål	175	.	.	.	.	12	6,6	12	6,6
420	Salat	714	.	.	.	.	91	12,8	91	12,8
421	Savoykål, spidskål	118	.	.	.	.	15	12,4	15	12,4
422	Spinat	172	.	.	.	.	17	10,1	17	10,1
423	Sukkermajs	302	.	.	.	.	24	7,8	24	7,8
424	Ærter, konsum	2.797	0	0	.	.	190	6,8	190	6,8
429	Jordskokker, konsum	140	.	.	0	0	63	44,9	63	44,9
430	Bladpersille	24	.	.	.	.	3	12,4	3	12,4
431	Purløg	12	.	.	.	.	0	0,7	0	0,7
432	Krydderurter, støtteberettigede	119	0	0,1	.	.	114	95,3	114	95,4
433	Krydderurter, andre	6	.	.	0	3,9	2	33,4	2	37,4
448	Medicinpl., en- og toårige	57	.	.	.	.	57	100	57	100

<sup>14</sup> Areal og afgrødefordeling fra den fælles indberetning, sammenfaldende med tidspunktet for udtræk af økologidata.

Økologisk areal pr. afgrøde efter arealstatus i 2013 og andel i forhold til det samlede indberettede areal <sup>14</sup>										
Grøntsager		Samlet areal pr. afgrøde fra den fælles indberetning	Samlede økologiske produktionsareal						Det samlede økologiske produktionsareal pr. afgrøde og i procent af det samlede areal pr. afgrøde fra den fælles indberetning	
			Ikke påb. oml.		Under omlægning		Økologisk			
Afgrødekode	Afgrødenavn	Areal [ha]	Areal [ha]	%	Areal [ha]	%	Areal [ha]	%	Areal [ha]	%
449	Medicinpl., stauder og vedplanter	8	.	.	.	.	5	64,2	5	64,2
450	Grøntsager, andre	386	.	.	6	1,4	167	43,3	173	44,7
I alt		10.500	0	0,0	10	0,1	1.893	18,0	1.903	18,1

For gartneriafgrøderne gælder typisk, at de økologiske arealer med frugt og bær er små arealmæssigt, men udgør en relativt stor dele af det samlede areal i denne gruppe (Tabel 11).

**Tabel 11. Gartneriafgrøder (planteskoleplanter, frugt og bær, vækstkulturer, specialkulturer), skov og andre træskulturer i 2013**

Økologisk areal pr. afgrøde efter arealstatus i 2013 og andel i forhold til det samlede indberettede areal <sup>15</sup>										
Gartneriafgrøder (planteskoleplanter, frugt og bær, vækstkulturer, specialkulturer), skov og andre træskulturer		Samlet areal pr. afgrøde fra den fælles indberetning	Samlede økologiske produktionsareal						Det samlede økologiske produktionsareal pr. afgrøde og i procent af det samlede areal pr. afgrøde fra den fælles indberetning	
			Ikke påb. oml.		Under omlægning		Økologisk			
Afgrødekode	Afgrødenavn	Areal [ha]	Areal [ha]	%	Areal [ha]	%	Areal [ha]	%	Areal [ha]	%
500	Buske og træer	500	.	.	1	0,2	3	0,7	4	0,8
503	En- og to-årige planter	453	.	.	2	0,5	0	0	2	0,5
509	Kvæde	1	.	.	.	.	1	100	1	100
511	Græskar	178	.	.	1	0,4	28	15,9	29	16,4
512	Rabarber	33	.	.	2	4,6	17	50,4	18	55
513	Jordbær	1.170	0	0	7	0,6	56	4,7	62	5,3
514	Solbær	1.706	.	.	0	0	18	1	18	1
515	Ribs	254	.	.	.	.	13	5,1	13	5,1
516	Stikkelsbær	36	.	.	.	.	2	4,3	2	4,3
517	Brombær	4	.	.	.	.	4	100	4	100
518	Hindbær	29	.	.	0	1,1	5	16,9	5	18
519	Blåbær	63	0	0,4	2	2,9	24	39,1	27	42,3
520	Surkirsebær uden undervækst af græs	683	.	.	.	.	0	0,1	0	0,1
521	Surkirsebær med undervækst af græs	517	.	.	0	0,1	3	0,5	3	0,6
522	Blomme uden undervækst af græs	49	.	.	1	2,8	1	2,3	3	5,1
523	Blomme med undervækst af græs	23	.	.	0	0,7	3	14	3	14,7
524	Sødkirsebær uden undervækst af græs	70	.	.	.	.	3	4,6	3	4,6

<sup>15</sup> Areal og afgrødefordeling fra den fælles indberetning, sammenfaldende med tidspunktet for udtræk af økologidata.

Økologisk areal pr. afgrøde efter arealstatus i 2013 og andel i forhold til det samlede indberettede areal <sup>15</sup>										
Gartneriafgrøder (planteskoleplanter, frugt og bær, vækstkulturer, specialkulturer), skov og andre træculturer		Samlet areal pr. afgrøde fra den fælles indberetning	Samlede økologiske produktionsareal						Det samlede økologiske produktionsareal pr. afgrøde og i procent af det samlede areal pr. afgrøde fra den fælles indberetning	
			Ikke påb. oml.		Under omlægning		Økologisk			
Afgrødekode	Afgrødenavn	Areal [ha]	Areal [ha]	%	Areal [ha]	%	Areal [ha]	%	Areal [ha]	%
525	Sødkirsebær med undervækst af græs	45	.	.	0	0	2	4,9	2	4,9
526	Hyld	9	.	.	2	21,1	4	50,7	6	71,8
527	Hassel	28	.	.	13	46,7	3	9,9	16	56,5
528	Æbler	1.509	2	0,1	19	1,3	279	18,5	300	19,9
529	Pærer	295	0	0,1	4	1,3	17	5,9	22	7,3
530	Vindrue	53	.	.	6	11,5	8	15,3	14	26,8
531	Anden træfrugt	27	.	.	1	3,5	10	37,2	11	40,7
532	Anden buskfrugt	62	.	.	5	7,8	22	35,2	27	43
534	Hyben	159	.	.	3	2	9	5,6	12	7,6
536	Spisedruer	0	.	.	.	.	0	14	0	14
539	Blandet støtteberettiget frugt	50	.	.	4	8,1	12	23,9	16	32
540	Tomater	10	.	.	0	0,1	5	53	5	53,1
541	Agurker	11	.	.	1	7,7	5	41,6	5	49,3
542	Salat	6	.	.	.	.	5	75,1	5	75,1
543	Andre grøntsager	22	.	.	3	11,6	7	33,6	10	45,2
544	Snitblomster og snitgrønt	11	.	.	.	.	0	0,2	0	0,2
545	Potteplanter	126	.	.	.	.	0	0,2	0	0,2
547	Planteskolekulturer (stauder og vedpl.)	893	.	.	0	0	1	0,1	1	0,1
548	Småplanter (en-årige)	15	.	.	.	.	2	12,3	2	12,3
549	Lukket system 1 (en-årige)	32	.	.	.	.	1	1,9	1	1,9
560	Containerplads 1 (frugtbuske)	39	.	.	.	.	0	0,9	0	0,9
561	Containerplads 2 (en-årige)	69	.	.	.	.	1	0,9	1	0,9
562	Containerplads 3 (stauder og vedpl.)	11	.	.	.	.	0	0,1	0	0,1
570	Humle	2	.	.	.	.	0	0,5	0	0,5
580	Skovdrift, alm.	4.410	2	0	542	12,3	1.601	36,3	2.145	48,6
581	Nyplantning i skov med træhøjde under 3 m	586	2	0,3	.	.	3	0,5	4	0,8
582	Pyntegrønt, økologisk	14	.	.	.	.	8	61,3	8	61,3
583	Juletræer og pyntegrønt på landbrugsjord	18.496	.	.	33	0,2	256	1,4	289	1,6
585	Skovrejsning i projektområde, som ikke er omfattet af tilsagn	103	.	.	1	0,7	11	10,2	11	10,9
586	Offentlig skovrejsning	61	.	.	.	.	8	12,6	8	12,6
587	Skovrejsning på tidl. landbrugsjord 3	4.236	.	.	15	0,4	288	6,8	303	7,2

Økologisk areal pr. afgrøde efter arealstatus i 2013 og andel i forhold til det samlede indberettede areal <sup>15</sup>										
Gartneriafgrøder (planteskoleplanter, frugt og bær, vækstskulturer, specialkulturer), skov og andre trækulturer		Samlet areal pr. afgrøde fra den fælles indberetning	Samlede økologiske produktionsareal						Det samlede økologiske produktionsareal pr. afgrøde og i procent af det samlede areal pr. afgrøde fra den fælles indberetning	
			Ikke påb. oml.		Under omlægning		Økologisk			
Afgrødekode	Afgrødenavn	Areal [ha]	Areal [ha]	%	Areal [ha]	%	Areal [ha]	%	Areal [ha]	%
588	Statslig skovrejsning	588	.	.	.	.	46	7,8	46	7,8
589	Bæredygtig skovdrift	542	.	.	19	3,4	54	10	73	13,4
591	Lavskov	528	.	.	9	1,7	51	9,7	60	11,4
592	Pil	5.696	6	0,1	341	6	287	5	634	11,1
593	Poppel	2.822	2	0,1	86	3	207	7,3	295	10,4
596	Elefantgræs	64	.	.	.	.	1	1,3	1	1,3
597	Rørgræs	19	.	.	.	.	4	20,3	4	20,3
I alt		47.418	14	0,0	1.123	2,4	3.399	7,2	4.534	9,6

Blandt havefrøene dyrkede økologerne hovedsageligt blomsterfrø og purløgsfrø i 2013 (Tabel 12). Dette adskiller sig fra 2012, hvor det primært var persille-, kørvel- og pastinakfrø, økologerne dyrkede. Disse 3 afgrødekoder var der ikke indberettet arealer med i 2013.

Tabel 12. Havefrø i 2013

Økologisk areal pr. afgrøde efter arealstatus i 2013 og andel i forhold til det samlede indberettede areal <sup>16</sup>										
Havefrø		Samlet areal pr. afgrøde fra den fælles indberetning	Samlede økologiske produktionsareal						Det samlede økologiske produktionsareal pr. afgrøde og i procent af det samlede areal pr. afgrøde fra den fælles indberetning	
			Ikke påb. oml.		Under omlægning		Økologisk			
Afgrødekode	Afgrødenavn	Areal [ha]	Areal [ha]	%	Areal [ha]	%	Areal [ha]	%	Areal [ha]	%
650	Chrysanthemum Garland, frø	102	.	.	.	.	4	3,5	4	3,5
659	Kålfrø (hvid- og rødkål)	43	.	.	.	.	0	0	0	0
664	Skorzonerodfrø	111	.	.	.	.	2	1,4	2	1,4
666	Purløgsfrø	148	.	.	.	.	12	7,8	12	7,8
668	Blomsterfrø	26	.	.	.	.	2	7,9	2	7,9
669	Andre havefrø	36	.	.	1	1,5	1	2,8	2	4,4
I alt		466	0	0,0	1	0,2	21	4,5	22	4,7

<sup>16</sup> Areal og afgrødefordeling fra den fælles indberetning, sammenfaldende med tidspunktet for udtræk af økologidata.

I afgrødekategorien øvrige afgrøder var der 936 ha indberettet af økologer (Tabel 13), hvoraf økologiske naturarealer udgjorde hovedparten med 735 ha. Økologiske naturarealer var en ny afgrødekode i 2013 og hovedparten af arealet kom fra afgrødekode 276 permanent græs og kløver uden norm, der faldt med 822 ha fra 2012 til 2013.

**Tabel 13. Øvrige afgrøder i 2013**

Økologisk areal pr. afgrøde efter arealstatus i 2013 og andel i forhold til det samlede indberettede areal <sup>17</sup>										
Øvrige afgrøder		Samlet areal pr. afgrøde fra den fælles indberetning	Samlede økologiske produktionsareal						Det samlede økologiske produktionsareal pr. afgrøde og i procent af det samlede areal pr. afgrøde fra den fælles indberetning	
			Ikke påb. oml.		Under omlægning		Økologisk		Areal [ha]	%
Afgrødekode	Afgrødenavn	Areal [ha]	Areal [ha]	%	Areal [ha]	%	Areal [ha]	%		
900	Øvrige afgrøder	255	1	0,4	14	5,4	32	12,4	47	18,2
903	Lysåbne arealer i skov	492	.	.	4	0,8	34	6,8	37	7,6
905	Anden anvendelse på tilsagnsarealer	133	.	.	2	1,3	71	53,3	73	54,6
906	Afmeldte arealer	520	.	.	.	.	37	7,2	37	7,2
907	Økologiske naturarealer	739	4	0,6	202	27,3	529	71,6	735	99,5
908	Naturarealer, ansøgning om miljøtilsagn	957	.	.	3	0,3	4	0,5	7	0,7
910	Ikke anmeldt mark	3	.	.	.	.	0	7,5	0	7,5
<b>I alt</b>		<b>3.099</b>	<b>5</b>	<b>0,2</b>	<b>225</b>	<b>7,3</b>	<b>707</b>	<b>22,8</b>	<b>936</b>	<b>30,2</b>

<sup>17</sup> Areal og afgrødefordeling fra den fælles indberetning, sammenfaldende med tidspunktet for udtræk af økologidata.

## 5. Fordeling og udvikling af økologiske bedrífers arealer på produktionsgrene og regioner

For at anskueliggøre det økologiske produktionsareal, som anvendes til de forskellige produktionsgrene, er der defineret 6 typiske grupper af produktionsgrene:

- Malkekvægsbedrífte (mere end 20 stk. malkekvæg).
- Svinebedrífte (mere end 200 stk. slagtesvin eller 20 stk. søer).
- Fjerkræbedrífte (mere end 100 stk. fjerkræ).
- Gartneri<sup>18</sup> (mindst 30 % af arealet eller mere end 3 ha af afgrødekoderne 150-153 kartofler, 160-162 cikorie og rodfrugter, 400-413, 415-418, 420-424, 429-433, 440, 448-450 grøntsager, 500-536, 539-545, 547-550, 559-563, 570, 579 frugt, bær, gartneriafgrøder og væstkulturer, 650-669 havefrø).
- Bedrífte med flere produktionsgrene, det vil sige opfylder kriterierne for 2 af de ovenstående produktionsgrene. Bedrífte der falder i denne kategori kan f.eks. være bedrífte, der opfylder kriterierne for både malkekvæg og gartneri.
- Andre produktionsgrene<sup>19</sup>, der ikke er karakteriseret ved nogen af ovenstående definitioner. Herunder falder bedrífte med kødkvæg, får, geder, hjorte, heste samt korn og grovfoderproduktion.

Af Figur 4 ses det, at malkekvægsbedrífte var den økologiske produktionsgren, der anvendte langt det største areal i 2013, godt 70.000 ha. I forhold til 2012 er dette dog et fald på 3.267 ha, se Figur 5. Det største fald i arealet til malkekvægsbedrífte fandtes særligt i regionerne Midtjylland og Syddanmark (Figur 6).

Bedrífte med gartneri havde også en arealmæssig tilbagegang på ca. 1.868 ha fra 2012 til 2013 (Figur 5). Det var også i regionerne Midtjylland og Syddanmark, at det største fald i arealet til gartnerier fandt sted (Figur 6). I 2013 anvendte bedrífte i gruppen gartnerier 14.163 ha (Figur 4).

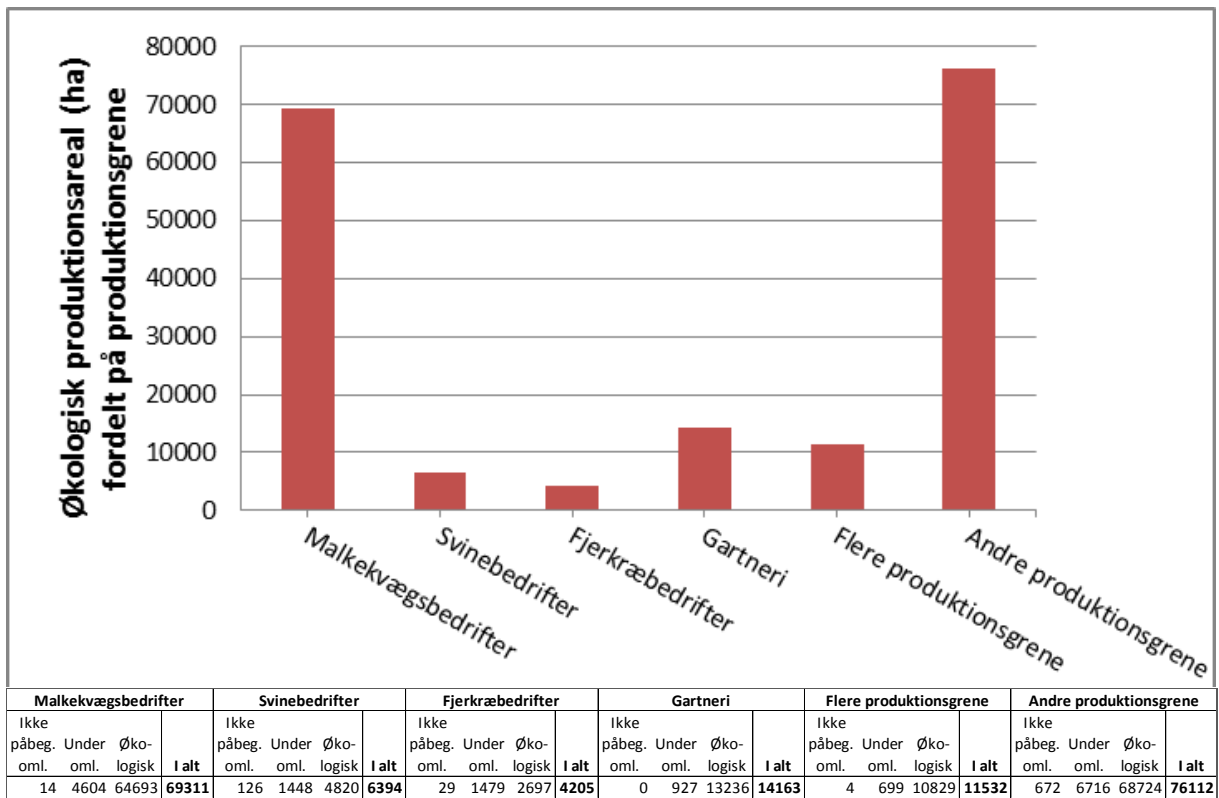
I modsætning til malkekvægsbedrífte forøgede svine- og fjerkræbedrífte deres areal fra 2012 til 2013 (Figur 5). I 2013 anvendte de henholdsvis godt 6.400 ha og ca. 4.200 ha (Figur 4). For svinebedrífte skete fremgangen primært i Region Midtjylland og Syddanmark, mens den primære fremgang for fjerkræbedrífte skete i Region Syddanmark og Nordjylland (Figur 6).

Kategorien andre produktionsgrene havde den største arealmæssige fremgang fra 2012 til 2013 med godt 3.000 ha (Figur 5) og anvendte 76.112 ha i 2013 (Figur 4). Fremgangen skete i alle regioner med undtagelse af Region Sjælland (Figur 6).

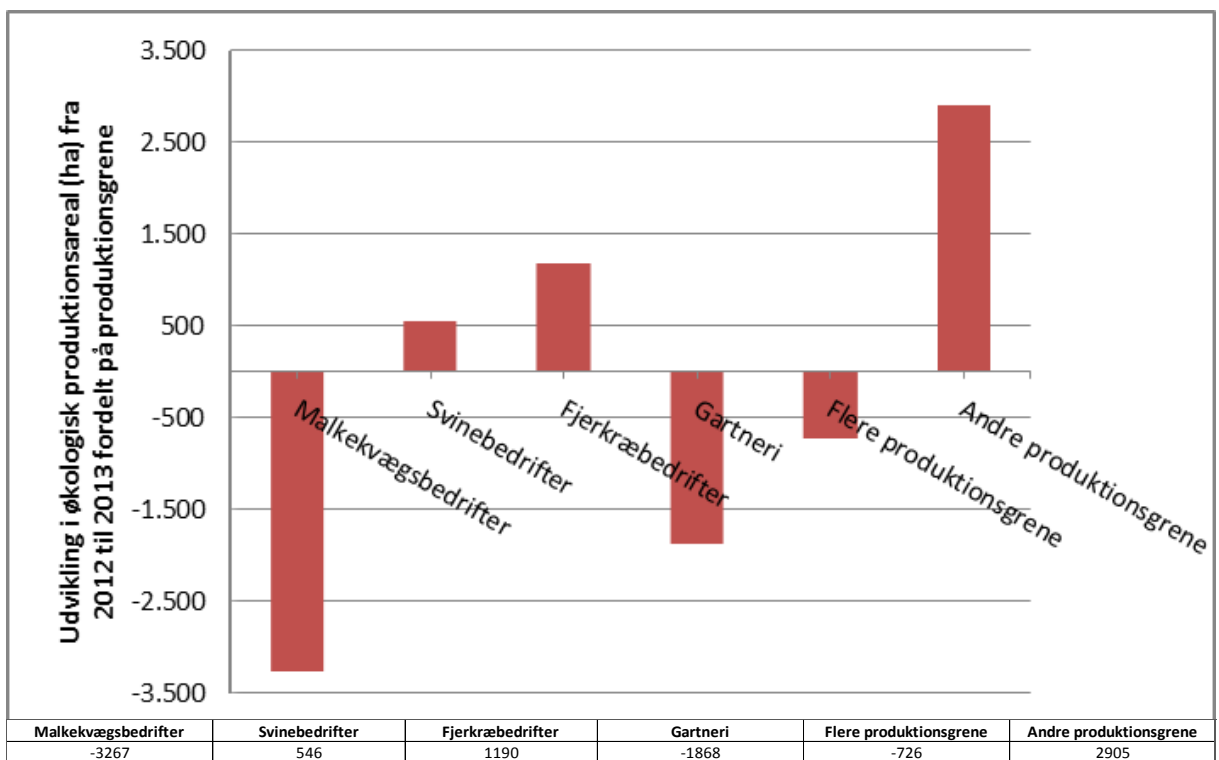
---

<sup>18</sup> I sidste års publikation (2012) hed denne kategori "planteavlsbedrífte". I år er den benævnt "gartneri" idet korn-, oliefrø, bælgssæd, græs og grovfoderproduktion ikke indgår i bedrífte definitionen. Der er ikke ændret på selve kriterierne for bedrífte definitionen.

<sup>19</sup> I sidste års publikation (2012) hed denne kategori "blandede bedrífte". I år er den benævnt "andre produktionsgrene". Ændringen er foretaget for klarere at adskille kategorien fra "bedrífte med flere produktionsgrene". Der er ikke ændret på selve kriterierne for bedrífte definitionen.

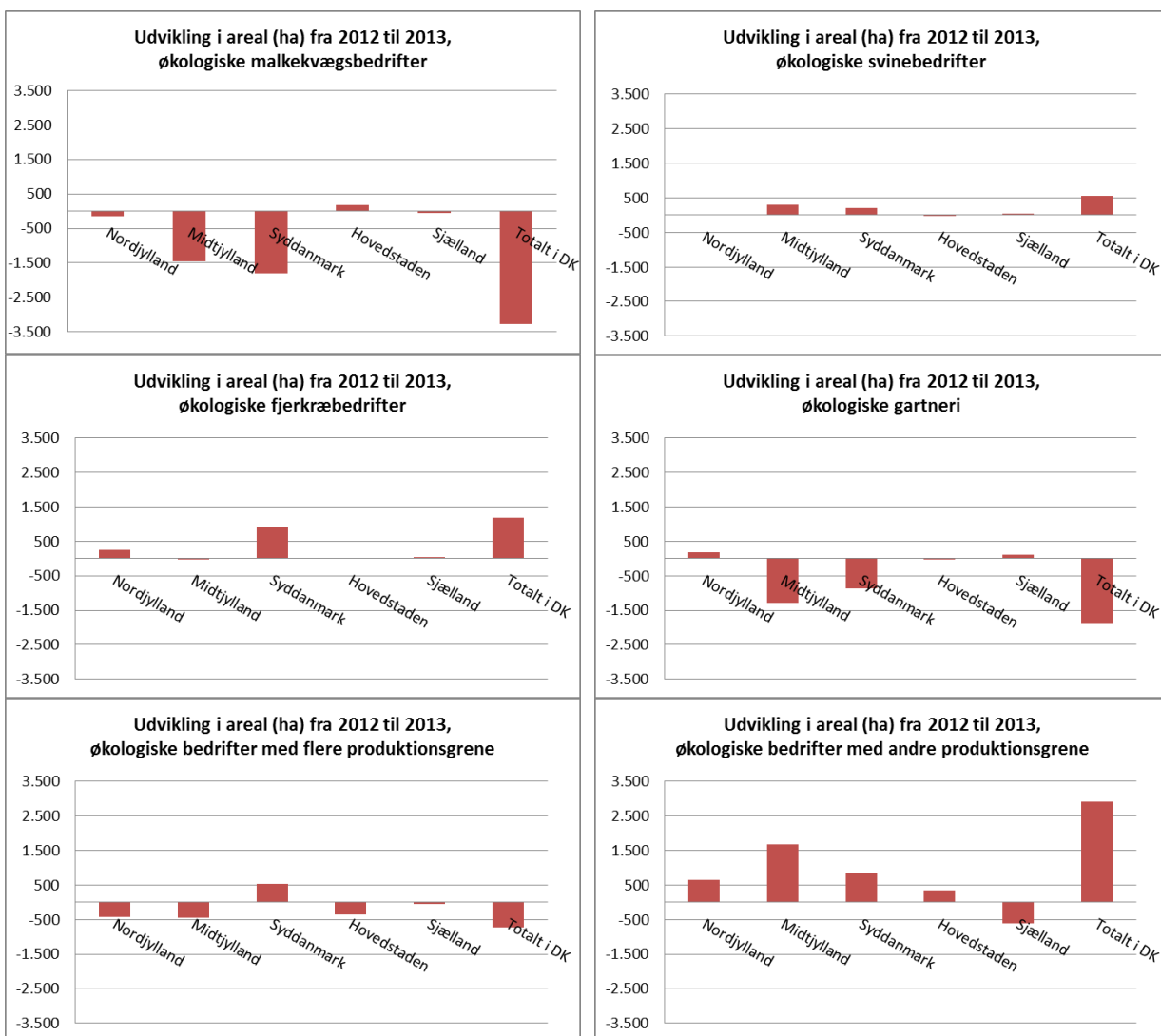


Figur 4. Økologiske bedrifters produktionsarealer i 2013 opgjort på landsplan, fordelt på produktionsgrene.



Figur 5. Udvikling i økologiske produktionsarealer fra 2012 til 2013 opgjort på landsplan, fordelt på produktionsgrene.





Figur 6. Udvikling i økologisk produktionsareal (ha) fra 2012 til 2013 opgjort på regioner, fordelt på produktionsgrene.

## 6. Geografisk fordeling af det økologiske areal efter bedriftstype på regionalt og kommunalt plan

I lighed med sidste års statistik for den økologiske jordbrugsproduktion er der udarbejdet en opgørelse af de økologiske bedrífers arealer på regionalt og kommunalt niveau. Det skal bemærkes, at opgørelsen tager udgangspunkt i bedrífens registrerede adresse og henfører derfor hele arealet til den pågældende kommune. Dette medfører, at bl.a. producentskifter kan medføre, at fuldt omlagt økologisk areal kan ændre kommunalt tilhørsforhold. Ligeledes kan arealer skifte mellem produktionsgrene, hvis bedrífernes produktionsgrene ændrer sig fra år til år.

Det samlede økologiske produktionsareal i ha for en given kommune, landsdel eller region er angivet yderst i højre kolonne i tabellerne på de følgende sider.

For hver produktionsgren er der opgjort tre arealkategorier<sup>20</sup>:

- "ikke påbegyndt omlægning" (ikke påbeg. oml.)
- "under omlægning" (under oml.)
- "omlagt økologisk areal" (økologisk)

Disse kategorier er summeret i kolonnerne "i alt" for hver af de definerede produktionsgrene.

Kolonnerne under "Alle bedrífte" er en opsummering af de tre arealkategorier for de i alt seks definerede produktionsgrene.

Fordeling af det økologiske produktionsareal i 2013 mellem kommuner i region Hovedstaden ses i Tabel 14. I Region Hovedstaden var der otte kommuner (Dragør, Tårnby, Brøndby, Gladsaxe, Herlev, Hvidovre, Rødovre og Vallensbæk) uden økologiske bedrífte med tilhørende areal. Bornholms kommune var den kommune i Region Hovedstaden, der havde det største økologiske produktionsareal på 1.406 ha, efterfulgt af Gribskov kommune med 1.011 ha. Region Hovedstaden har haft mindre fremgang i økologisk malkekvægproduktion, med 189 ha mere siden 2012. Total set blev det økologiske produktionsareal i region Hovedstaden øget med 2,2 % siden 2012.

I region Sjælland (Tabel 15) var der i 2013 registreret 16.102 ha økologisk produktionsareal. Dette er 3 % mindre end i 2012, en tilbagegang på 517 ha. Holbæk kommune havde det største økologiske areal i Region Sjælland med 2.514 ha, efterfulgt af Kalundborg kommune med 1.894 ha og Lejre kommune med 1.669 ha. Der er sket et fald i det totale økologiske areal i region Sjælland under produktionsgrenen "andre produktionsgrene" på 6,4 % samt et fald i arealet under produktionsgrenen "malkekvægsbedrífte" på 47 ha svarende til 2 %.

Tabel 16 viser fordelingen af det økologiske produktionsareal i 2013 i Region Syddanmark. I 2013 udgjorde det registrerede areal 65.701 ha, hvilket er 0,2 % mindre end i 2012. En stor del af det økologiske areal fandtes i Tønder, Aabenraa og Varde kommuner, som samlet set havde 35.419 ha økologisk produktionsareal svarende til 54 % af regionens areal. Arealet forbundet med økologiske malkekvægsbedrífte faldt med 1.809 ha i regionen, svarende til en tilbagegang på 6,3 %.

I Region Midtjylland blev det registrerede økologiske produktionsareal reduceret fra 60.700 ha i 2012 til 59.471 ha i 2013; en tilbagegang på 2 % eller 1.229 ha (Tabel 17). Skjern kommune havde med 10.827 ha det største økologiske areal i regionen, efterfulgt af Herning kommune med 9.679 ha. Arealet forbundet med økologiske malkekvægsbedrífte faldt med 1448 ha i regionen, svarende til en tilbagegang på 5,8 %.

---

<sup>20</sup> I sidste års publikation (2012) var arealkategorierne benævnt "ikke-omlagt endnu (i.oml.), under omlægning (oml.) og økologisk (øko)". For konsistens med tabellerne i resten af publikationen er benævnelserne ændret.

Det registrerede økologiske areal i Region Nordjylland udgjorde 32.715 ha i 2013, hvilket var 1,6 % mere end i 2012. Thisted kommune og Aalborg kommuner havde de største økologiske arealer i regionen. Også i Region Nordjylland har der været en mindre tilbagegang i økologiske arealer forbundet med malkekvægsbedrifter på 153 ha eller 1 %.

Tabel 14. Fordeling af økologiske bedrífers arealer (ha) på kommunalt niveau i Region Hovedstaden

Nr.	Kommune	Malkekvægsbedríf				Svinebedríf				Fjerkræbedríf				Gartneri				Flere produktionsgrene				Andre produktionsgrene				Alle bedríf			
		Ikke påbeg. oml.	Under oml.	Øko-logisk	I alt	Ikke påbeg. oml.	Under oml.	Øko-logisk	I alt	Ikke påbeg. oml.	Under oml.	Øko-logisk	I alt	Ikke påbeg. oml.	Under oml.	Øko-logisk	I alt	Ikke påbeg. oml.	Under oml.	Øko-logisk	I alt	Ikke påbeg. oml.	Under oml.	Øko-logisk	I alt	Ikke påbeg. oml.	Under oml.	Øko-logisk	I alt
<b>Bornholm</b>																													
400	Bornholms Regionskommune	43	535	578									3	9	12						59	130	627	816	59	176	1171	1406	
	I alt	43	535	578									3	9	12						59	130	627	816	59	176	1171	1406	
<b>Byen København</b>																													
101	København												2	2							63	415	478		63	417	480		
147	Frederiksberg												1	1											1	1			
155	Dragør																												
185	Tårnby																												
	I alt												4	4							63	415	478		63	418	481		
<b>Københavns omegn</b>																													
151	Ballerup												766	766							7	7				773	773		
153	Brøndby																									6	6		
157	Gentofte												6	6															
159	Gladsaxe																				7	28	35		7	28	35		
161	Glostrup																												
163	Herlev																												
165	Albertslund																				24	112	136		24	112	136		
167	Hvidovre																												
169	Højje Taastrup												41	41							201	201			242	242			
173	Lyngby-Taarbæk																				126	126			126	126			
175	Rødovre																												
183	Ishøj																									2	2		
187	Vallensbæk												2	2															
	I alt												2	2							31	474	505		31	1289	1320		
<b>Nordsjælland</b>																													
190	Furesø												4	4			18	86	104		11	230	241		29	320	349		
201	Allerød																				8	350	358		8	350	358		
210	Fredensborg												79	79							21	111	132		21	190	211		
217	Helsingør																				35	532	567		35	532	567		
219	Hillerød		1	239	240			17	17												43	242	285		44	498	542		
223	Hørsholm																				2	39	41		2	39	41		
230	Rudersdal																									108	108		
240	Egedal												6	6					102	102					33	295	328		
250	Frederikssund												117	117							33	178	211		33	295	328		
260	Halsnæs												30	30					355	355	4	264	268		4	649	653		
270	Gribskov			174	174																9	167	176		9	341	350		
	I alt			238	238			29	59	88			38	38							37	42	467	546	37	71	903	1011	
	I alt i regionen	44	1186	1230				29	75	104			40	40							96	432	4096	4624	96	526	7103	7725	

**Tabel 15. Fordeling af økologiske bedrífers arealer (ha) på kommunalt niveau i Region Sjælland**

Nr.	Kommune	Malkekvægsbedríf				Svinebedríf				Fjerkræbedríf				Gartneri				Flere produktionsgrene				Andre produktionsgrene				Alle bedríf			
		Ikke påbeg. oml.	Under oml.	Øko-logisk	I alt	Ikke påbeg. oml.	Under oml.	Øko-logisk	I alt	Ikke påbeg. oml.	Under oml.	Øko-logisk	I alt	Ikke påbeg. oml.	Under oml.	Øko-logisk	I alt	Ikke påbeg. oml.	Under oml.	Øko-logisk	I alt	Ikke påbeg. oml.	Under oml.	Øko-logisk	I alt	Ikke påbeg. oml.	Under oml.	Øko-logisk	I alt
<b>Vest- og Sydsjælland</b>																													
306	Odsherred		3	292	<b>295</b>		149	<b>149</b>				<b>0</b>		2	275	<b>277</b>				<b>0</b>	2	116	694	<b>812</b>	2	121	1410	<b>1533</b>	
316	Holbæk	2	6	516	<b>524</b>	26	26	<b>52</b>			7	<b>7</b>		4	121	<b>125</b>			62	<b>62</b>	44	103	1597	<b>1744</b>	46	139	2329	<b>2514</b>	
320	Faxe				<b>0</b>			<b>0</b>				<b>0</b>			627	<b>627</b>				<b>0</b>		6	186	<b>192</b>		6	813	<b>819</b>	
326	Kalundborg				<b>0</b>			<b>0</b>		18	17	<b>35</b>				<b>0</b>				<b>0</b>	13	451	1395	<b>1859</b>	13	469	1412	<b>1894</b>	
329	Ringsted		3	49	<b>52</b>			<b>0</b>			44	<b>44</b>		5	95	<b>100</b>				<b>0</b>	1	6	324	<b>331</b>	1	14	512	<b>527</b>	
330	Slagelse				<b>0</b>			<b>0</b>				<b>0</b>			161	<b>161</b>				<b>0</b>		44	88	<b>132</b>		44	249	<b>293</b>	
336	Stevns				<b>0</b>			<b>0</b>		14	17	<b>31</b>		4	1	<b>5</b>			24	<b>24</b>		44	134	<b>178</b>		62	176	<b>238</b>	
340	Sorø			162	<b>162</b>		50	<b>50</b>				<b>0</b>			3	<b>3</b>				<b>0</b>		29	973	<b>1002</b>		29	1188	<b>1217</b>	
360	Lolland				<b>0</b>			<b>0</b>				<b>0</b>		20	56	<b>76</b>			994	<b>994</b>			33	<b>33</b>		20	1083	<b>1103</b>	
370	Næstved			252	<b>252</b>			<b>0</b>		1	25	<b>325</b>			16	<b>16</b>				<b>0</b>	6	13	457	<b>476</b>		7	38	1050	<b>1095</b>
376	Guldborgsund				<b>0</b>			<b>0</b>				<b>0</b>		72	562	<b>634</b>			2	25	<b>27</b>		59	91	<b>150</b>		133	678	<b>811</b>
390	Vordingborg				<b>0</b>			<b>0</b>				<b>0</b>			33	<b>33</b>			29	<b>29</b>		104	902	<b>1006</b>		104	964	<b>1068</b>	
	I alt	2	12	1271	<b>1285</b>	0	26	225	<b>251</b>	1	57	410	<b>468</b>	0	107	1950	<b>2057</b>	0	2	1134	<b>1136</b>	66	975	6874	<b>7915</b>	69	1179	11864	<b>13112</b>
<b>Østsjælland</b>																													
253	Greve				<b>0</b>			<b>0</b>				<b>0</b>				<b>0</b>				<b>0</b>		9	33	<b>42</b>		9	33	<b>42</b>	
259	Køge				<b>0</b>			<b>0</b>				<b>0</b>			5	<b>5</b>				<b>0</b>		10	92	<b>102</b>		10	97	<b>107</b>	
265	Roskilde				<b>0</b>	62	35	<b>97</b>				<b>0</b>		55	772	<b>827</b>				<b>0</b>			179	<b>179</b>		117	986	<b>1103</b>	
269	Solrød				<b>0</b>			<b>0</b>				<b>0</b>			46	<b>46</b>				<b>0</b>			23	<b>23</b>			69	<b>69</b>	
350	Lejre		46	921	<b>967</b>			<b>0</b>				<b>0</b>			49	<b>49</b>				<b>0</b>		75	578	<b>653</b>		121	1548	<b>1669</b>	
	I alt	0	46	921	<b>967</b>	0	62	35	<b>97</b>			<b>0</b>		0	55	872	<b>927</b>			<b>0</b>	0	94	905	<b>999</b>	0	257	2733	<b>2990</b>	
	I alt i regionen	2	58	2192	<b>2252</b>	0	88	260	<b>348</b>	1	57	410	<b>468</b>	0	162	2822	<b>2984</b>	0	2	1134	<b>1136</b>	66	1069	7779	<b>8914</b>	69	1436	14597	<b>16102</b>

**Tabel 16. Fordeling af økologiske bedrífers arealer (ha) på kommunalt niveau i Region Syddanmark**

Nr.	Kommune	Malkekvægbedrífers				Svinebedrífers				Fjerkræbedrífers				Gartneri				Flere produktionsgrene				Andre produktionsgrene				Alle bedrífers				
		Ikke påbeg. oml.	Under oml.	Øko-logisk	I alt	Ikke påbeg. oml.	Under oml.	Øko-logisk	I alt	Ikke påbeg. oml.	Under oml.	Øko-logisk	I alt	Ikke påbeg. oml.	Under oml.	Øko-logisk	I alt	Ikke påbeg. oml.	Under oml.	Øko-logisk	I alt	Ikke påbeg. oml.	Under oml.	Øko-logisk	I alt	Ikke påbeg. oml.	Under oml.	Øko-logisk	I alt	
<b>Fyn</b>																														
410	Middelfart														69	69									6	65	71	6	134	140
420	Assens		13	186	199	122	230	352			119	119			47	47								9	749	758	144	1331	1475	
430	Faaborg-Midtfyn			71	71					761	13	774		24	289	313				13	140	307	460	13	925	680	13	925	680	1618
440	Kerteminde					8	11	19					0	12	12						128	267	395			136	290	426		
450	Nyborg												1	7	8							77	77			1	84	85		
461	Ødense			70	70				16	124	140		76	284	360						47	90	137			139	568	707		
479	Svendborg			133	133								27	301	328			2	27	29		320	320			29	781	810		
480	Nordfyns												57	57	57							89	89				146	146		
482	Langeland												15	15	15							70	536	606			70	551	621	
492	Ærø Kommune												2	2	2							27	155	182			27	157	184	
	I alt	13	460	473	473	130	241	371	777	257	1034	128	1084	1212	2	27	29	13	429	2655	3097	13	1479	4724	6216					
<b>Syddjylland</b>																														
510	Haderslev	115	1923	2038		88	88		31	73	104		348	348		120	869	989	116	81	1046	1243	116	347	4347	4810				
530	Billund	1	201	202									5	5	5					34	513	547		35	719	754				
540	Sønderborg		33	485	518														1	193	717	911	1	226	1202	1429				
550	Tønder	561	7556	8117	8	406	414			86	86		158	158			2623	2623	203	60	3685	3948	211	1027	14108	15346				
561	Esbjerg	27	1371	1398									53	53	53					125	1462	1587			152	2886	3038			
563	Fanø																				112	112			112	112	112			
573	Varde	5	649	4396	5050	104	104	2	19	115	136		95	95				7	311	4778	5096	14	1083	9384	10481					
575	Vejen		184	2463	2647		330	330				67	122	189		88	752	840		169	1718	1887		508	5385	5893				
580	Aabenraa	166	3414	3580		95	95		74	104	178		30	419	449		35	496	531		177	4069	4246		577	8502	9079			
607	Fredericia																		15		13	28	15		13	28				
621	Kolding		234	1274	1508		68	298	366			8	52	60			131	131	0	76	860	936		386	2615	3001				
630	Vejle		25	1325	1350		131	131		246	246		354	354			44	44	28	415	2949	3392	28	440	5049	5517				
	I alt	5	1995	24408	26408	8	673	847	1528	2	124	624	750	104	1605	1709		243	4915	5158	370	1753	21810	23933	384	4892	54209	59485		
	I alt i regionen	5	2008	24868	26881	8	803	1088	1899	2	901	881	1784	232	2689	2921		244	4941	5185	383	2180	24466	27029	397	6371	58933	65701		

**Tabel 17. Fordeling af økologiske bedrífers arealer (ha) på kommunalt niveau i Region Midtjylland**

Nr. Kommune	Malkekvægsbedrífter				Svinebedrífter				Fjerkræbedrífter				Gartneri				Flere produktionsgrene				Andre produktionsgrene				Alle bedrífte				
	Ikke påbeg. oml.	Under oml.	Øko-logisk	I alt	Ikke påbeg. oml.	Under oml.	Øko-logisk	I alt	Ikke påbeg. oml.	Under oml.	Øko-logisk	I alt	Ikke påbeg. oml.	Under oml.	Øko-logisk	I alt	Ikke påbeg. oml.	Under oml.	Øko-logisk	I alt	Ikke påbeg. oml.	Under oml.	Øko-logisk	I alt	Ikke påbeg. oml.	Under oml.	Øko-logisk	I alt	
<b>Vestjylland</b>																													
657 Herning		382	4783	<b>5165</b>	88	172	675	<b>935</b>			90	<b>90</b>		5	236	<b>241</b>		143	348	<b>491</b>	2	126	2629	<b>2757</b>	90	828	8761	<b>9679</b>	
661 Holstebro		47	1562	<b>1609</b>		14	703	<b>717</b>		3	4	<b>7</b>		11	84	<b>95</b>					3	35	1013	<b>1051</b>	3	110	3366	<b>3479</b>	
665 Lemvig		141	3113	<b>3254</b>																	27	978		<b>1005</b>		168	4091	<b>4259</b>	
671 Struer		21	650	<b>671</b>										7		<b>7</b>						52		<b>52</b>		21	709	<b>730</b>	
756 Ikast-Brande		66	1837	<b>1903</b>		95	892	<b>987</b>		24	130	<b>154</b>		67	803	<b>870</b>		35	256	<b>291</b>		49	1158	<b>1207</b>		336	5076	<b>5412</b>	
760 Ringkøbing-Skjern	3	492	5505	<b>6000</b>		3		<b>3</b>			11	<b>11</b>		27	767	<b>794</b>		77	1160	<b>1237</b>	31	197	2554	<b>2782</b>	34	796	9997	<b>10827</b>	
779 Skive		20	785	<b>805</b>			15	<b>15</b>														147	1728	<b>1875</b>		167	2528	<b>2695</b>	
791 Viborg		33	1136	<b>1169</b>		12	67	<b>79</b>			21	<b>21</b>		73	916	<b>989</b>					36	288	1330	<b>1654</b>	36	406	3470	<b>3912</b>	
I alt	3	1203	19370	<b>20576</b>	88	297	2351	<b>2736</b>		27	256	<b>283</b>		184	2815	<b>2999</b>		255	1764	<b>2019</b>	71	870	11443	<b>12384</b>	163	2835	37999	<b>40996</b>	
<b>Østjylland</b>																													
615 Horsens			99	<b>99</b>			13	<b>13</b>			2	<b>2</b>		1	33	<b>34</b>						113	1272	<b>1385</b>		114	1419	<b>1533</b>	
706 Syddjurs		5	664	<b>669</b>											300	<b>300</b>		37	297	<b>334</b>	16	104	911	<b>1031</b>	16	146	2172	<b>2334</b>	
707 Norddjurs											13	<b>13</b>		6	947	<b>953</b>		36	170	<b>206</b>		86	930	<b>1016</b>		128	2060	<b>2188</b>	
710 Favreskov			279	<b>279</b>							187	<b>187</b>			5	<b>5</b>						46	892	<b>938</b>		46	1363	<b>1409</b>	
727 Odder											6	<b>6</b>			56	<b>56</b>						20	103	<b>123</b>		20	165	<b>185</b>	
730 Randers		1	288	<b>289</b>			136	<b>136</b>			39	<b>39</b>		24	174	<b>198</b>			27	<b>27</b>	2	187	2890	<b>3079</b>	2	212	3554	<b>3768</b>	
740 Silkeborg		102	1065	<b>1167</b>						20	112	<b>132</b>			4	<b>4</b>						164	1004	<b>1168</b>		286	2185	<b>2471</b>	
741 Samsø											2	<b>2</b>		2	246	<b>248</b>						2	94	<b>96</b>		4	340	<b>344</b>	
746 Skanderborg						1	117	<b>118</b>			41	<b>41</b>			69	<b>69</b>						171	994	<b>1165</b>		172	1221	<b>1393</b>	
751 Århus		57	228	<b>285</b>		81	233	<b>314</b>			5	<b>5</b>		28	122	<b>150</b>						8	1020	<b>1028</b>		174	1608	<b>1782</b>	
766 Hedensted											33	<b>33</b>							98	<b>98</b>		1	939	<b>940</b>		1	1070	<b>1071</b>	
I alt		166	2623	<b>2789</b>		83	499	<b>581</b>		20	437	<b>457</b>		61	1955	<b>2016</b>		74	591	<b>665</b>	18	903	11049	<b>11970</b>	18	1306	17155	<b>18478</b>	
I alt i regionen	3	1369	21993	<b>23365</b>	88	380	2850	<b>3317</b>		47	693	<b>740</b>		245	4770	<b>5015</b>		4	329	2355	<b>2688</b>	89	1773	22492	<b>24354</b>	180	4141	55153	<b>59475</b>

**Tabel 18. Fordeling af økologiske bedrífers arealer (ha) på kommunalt niveau i Region Nordjylland**

Nr. Kommune	Malkekvægsbedrífte				Svinebedrífte				Fjerkræbedrífte				Gartneri				Flere produktionsgrene				Andre produktionsgrene				Alle bedrífte					
	Ikke påbeg. oml.	Under oml.	Øko-logisk	I alt	Ikke påbeg. oml.	Under oml.	Øko-logisk	I alt	Ikke påbeg. oml.	Under oml.	Øko-logisk	I alt	Ikke påbeg. oml.	Under oml.	Øko-logisk	I alt	Ikke påbeg. oml.	Under oml.	Øko-logisk	I alt	Ikke påbeg. oml.	Under oml.	Øko-logisk	I alt	Ikke påbeg. oml.	Under oml.	Øko-logisk	I alt		
<b>Nordjylland</b>																														
773			281	<b>281</b>		39	<b>39</b>				2	<b>2</b>							87	<b>87</b>		3		194	<b>197</b>		3		603	<b>606</b>
787			205	4208	<b>4413</b>					420	192	<b>612</b>			1	<b>1</b>							321	1744	<b>2065</b>			946	6145	<b>7091</b>
810			168	1473	<b>1641</b>		220	<b>220</b>			116	<b>116</b>		1	13	<b>14</b>						6	64	473	<b>543</b>		6	233	2295	<b>2534</b>
813																						6	67	806	<b>873</b>			67	806	<b>873</b>
820			26	1815	<b>1841</b>		9	<b>9</b>						109	503	<b>612</b>			23	751	<b>774</b>	2	39	917	<b>958</b>		2	206	3986	<b>4194</b>
825															3	<b>3</b>							23	58	<b>81</b>			23	61	<b>84</b>
840			96	1944	<b>2040</b>						73	<b>73</b>			74	<b>74</b>				744	<b>744</b>	0	35	1057	<b>1092</b>			131	3892	<b>4023</b>
846			4	464	3107	<b>3575</b>				26	4	142	<b>172</b>										179	1491	<b>1670</b>		30	647	4740	<b>5417</b>
849												9	<b>9</b>									3	43	639	<b>685</b>		3	179	1285	<b>1467</b>
851			30	1097	<b>1127</b>		30	139	113	<b>282</b>		44	44	<b>88</b>		176	1194	<b>1370</b>				16	436	1718	<b>2170</b>		46	825	4166	<b>5037</b>
860												6	94	<b>100</b>								9	54	793	<b>856</b>		9	143	1236	<b>1388</b>
			4	1125	14454	<b>15583</b>	30	148	547	<b>725</b>	26	474	673	<b>1173</b>		285	1794	<b>2079</b>		106	1856	<b>1962</b>	38	1262	9891	<b>11191</b>	98	3401	29216	<b>32715</b>
			4	1125	14454	<b>15583</b>	30	148	547	<b>725</b>	26	474	673	<b>1173</b>		285	1794	<b>2079</b>		106	1856	<b>1962</b>	38	1262	9891	<b>11191</b>	98	3401	29216	<b>32715</b>



## APPENDIKS

### Udvikling i antallet af økologiske bedrifter og arealer

**Tabel A.1. Udvikling i antallet af økologiske bedrifter og arealer**

Avlsår	Bedrift Antal	Økologiske arealer, ha	Omlægningsareal, ha (2.+ 1. år)		Ikke omlagt areal, ha	Produktionsareal i alt, ha
1989	401	5.565	2.719		1.270	9.554
1990	523	7.973	3.062		546	11.581
1991	672	10.477	6.678		808	17.963
			<b>2. års omlagt<sup>21</sup></b>	<b>1. års omlagt<sup>22</sup></b>		
1992	675	10.446	5.708	1.984	515	18.653
1993	640	16.759	1.626	1.376	329	20.090
1994	677	16.387	1.031	3.269	457	21.145
1995	1.050	17.032	3.668	17.634	2.550	40.884
1996	1.166	20.193	17.826	6.970	1.180	46.171
1997	1.617	37.033	7.109	15.822	4.366	64.329
1998	2.228	44.102	18.203	30.894	5.962	99.163
1999	3.099	60.232	36.924	39.473	10.056	146.685
2000	3.466	93.354	43.561	20.745	7.597	165.258
2001	3.525	131.986	24.635	11.756	5.120	173.497
2002	3.714	148.301	16.241	9.808	4.009	178.359
2003	3.510	149.157	12.277	3.714	2.876	168.022
2004	3.166	149.401	5.707	1.773	3.327	160.209
Avlsår	Bedrift Antal	Økologiske arealer, ha	Omlægningsafgrøde <sup>5</sup>	Ikke øko. el. omlæg. afgrøde <sup>5</sup>	Ikke omlagt areal, ha	Produktionsareal i alt, ha
2005 <sup>23</sup>	2.892	139.352	6.284	1.846	3.333	150.815
2006	2.662	133.046	5.032	2.941	3.284	144.303
2007	2.607	133.947	7.516	3.930	4.814	150.207
2008	2.682	139.021	11.084	10.684	5.949	166.738
2009	2.626	139.537	16.893	6.563	7.351	170.346
Avlsår	Bedrift Antal	Økologiske arealer, ha	Økologisk, omlægningsafgrøde eller ikke-økologisk <sup>24</sup>		Ikke omlagt areal, ha	Produktionsareal i alt, ha
2010 <sup>25</sup>	2.602	150.858	18.135		4.519	173.513
2011	2.601	157.733	11.858		8.247	177.838
2012 <sup>26</sup>	2.680	163.526	17.146		2.258	182.930
2013	2.627 <sup>27</sup>	165.006	15.872		839	181.717

<sup>21</sup> Arealet er under omlægning. Afgrøderne kan sælges som omlægningsafgrøder.

<sup>22</sup> Arealet er under omlægning. Afhængig af høsttidspunktet i forhold til omlægningstidspunkt kan afgrøderne enten betegnes som omlægningsafgrøder eller ikke-økologiske afgrøder.

<sup>23</sup> Opgørelsesmåden er blevet ændret fra 2005, idet der fra 2005 kun medtages det antal bedrifter pr. 5. maj samme år, som danner grundlag for arealstørrelsen.

<sup>24</sup> Afgrøden kan enten være økologisk, omlægningsafgrøde eller ikke-økologisk. Afgrødens status afhænger af så - og høsttidspunkt samt hvilken sæsæd, der er anvendt.

<sup>25</sup> Bemærk ændret beregningsmetode i 2010, tal for omlægnings- og ikke-økologiske afgrøder er lagt sammen.

<sup>26</sup> Antallet af bedrifter og deres areal er for 2012 ikke opgjørt pr. 5. maj som sædvane siden 2005. Data er for 2012 opgjørt pr. 8. maj, da fristen for den fælles indberetning var udskudt til denne dato.

<sup>27</sup> Antallet af økologiske bedrifter var på opgørelsestidspunktet 2.627, men heraf havde 93 ikke indberettet. Dvs. at arealtallene stammer fra de 2.534, der havde indberettet rettidigt i 2013.

## Udviklingen i til- og fragang af økologiske bedrifter samt til- og fragang i arealer fra nyansøgere og ophørte økologer over kalenderåret<sup>28</sup>.

**Tabel A.2.1. Udvikling i til- og fragang af økologiske bedrifter over kalenderåret**

År	Tilgang (nyansøgere og producentskifter)	Fragang (ophørte, producentskifter, annullerede ansøgninger og tilbagekaldte autorisationer)	Antal bedrifter der er autoriseret eller har søgt om autorisation pr. 31. december
1989	194	12	401
1990	166	44	523
1991	213	64	672
1992	67	64	675
1993	43	78	640
1994	98	62	676
1995	417	44	1050
1996	161	45	1166
1997	499	48	1617
1998	670	59	2228
1999	950	79	3099
2000	450	83	3466
2001	276	217	3525
2002	241	52	3714
2003	62	266	3510
2004	86	430	3166
2005	110	240	3036
2006	103	345	2794
2007	253	212	2835
2008	105	189	2751
2009	103	165	2689
2010	103	121	2671
2011	107	108	2670
2012	169	174	2665
2013	143	200	2608

**Tabel A.2.2. Udvikling i til- og fragang i arealer fra nyansøgere og ophørte økologer over kalenderåret<sup>29</sup>**

År	Tilgang af arealer (ha) fra nyansøgere i perioden 1. januar til 31. december	Fragang af arealer (ha) fra ophørte økologer i perioden 1. januar til 31. december
2013	4.318	3.956

<sup>28</sup> OBS antallet af bedrifter pr. 31. december er ikke det samme som antallet af bedrifter, der fremgår af tabel A.1. Dette skyldes, at det er muligt både at søge om autorisation og ophøre som økolog hele året. Data i tabel A.1. og alle andre steder i denne statistik er opgjort i forbindelse med den fælles indberetning, med mindre andet er nævnt.

<sup>29</sup> OBS Til- og fragang i arealer fra nyansøgere og ophørte økologer er alene en delmængde af de samlede arealforskydninger. Data i tabel A.2.2 stammer fra sagsbehandlingen af ansøgninger om autorisation og meddelelse om ophør som økolog..

Udviklingen i antallet af økologiske jordbrug og det tilhørende produktionsareal fordelt på landsdel/region

**Tabel A.3.1. Antal autoriserede bedrifter**

År	Jylland	Fyn	Sjælland	Økologiske jordbrug i alt		
1990	281	62	180	523		
1991	380	77	215	672		
1992	380	76	219	675		
1993	362	67	211	640		
1994	406	65	206	677		
1995	710	82	258	1.050		
1996	782	91	293	1.166		
1997	1.121	118	378	1.617		
1998	1.610	133	485	2.228		
1999	2.321	160	618	3.099		
2000	2.547	197	722	3.466		
2001	2.589	203	740	3.532		
2002	2.718	220	776	3.714		
2003	2.536	220	754	3.510		
2004	2.160	195	679	3.034		
2005	2.091	176	625	2.892		
2006	1.898	159	605	2.662		
År	Region Nordjylland	Region Midtjylland	Region Syddanmark	Region Hovedstaden	Region Sjælland	I alt
2007	404	815	810	185	393	2607
2008	417	854	820	183	408	2682
2009	415	809	819	183	400	2626
2010	406	806	816	173	401	2602
2011	409	793	828	169	402	2601
2012	406	805	872	173	408	2664 <sup>30</sup>
2013	404	781	852	174	408	2619 <sup>31</sup>

**Tabel A.3.2. Indberettet produktionsareal i ha<sup>32</sup>**

År	Jylland	Fyn	Sjælland	Økologiske jordbrug i alt
1990	7.212	923	3.446	11.581
1991	12.697	1.014	4.252	17.963
1992	13.209	1.075	4.369	18.653
1993	14.782	980	4.328	20.090
1994	15.482	986	4.677	21.145
1995	33.635	1.308	5.941	40.884
1996	37.651	1.510	7.010	46.171
1997	53.637	1.867	8.825	64.329
1998	85.806	2.323	11.033	99.163
1999	128.559	3.131	14.995	146.685
2000	140.811	4.641	19.805	165.258
2001	146.250	5.104	20.586	171.940

<sup>30</sup> Der var 16 bedrifter, der enten havde en jordløs produktion eller ikke indberettet til tiden i 2012.

<sup>31</sup> Offentlig myndighed med flere aut.nr. (8 numre) tillægges samme geografiske placering.

<sup>32</sup> Produktionsareal er bedrifternes samlede areal og heri er inkluderet det økologiske areal, omlægningsarealet og arealer, der endnu ikke er påbegyndt omlægning.

2002	150.245	5.209	22.985	178.439		
2003	140.424	4.785	22.945	168.154		
2004	133.235	4.704	22.270	160.209		
2005	126.226	3.997	20.592	150.815		
2006	120.606	3.899	19.798	144.303		
År	Region Nordjylland	Region Midtjylland	Region Syddanmark	Region Hovedstaden	Region Sjælland	I alt
2007	24.624	51.808	54.713	7.123	11.939	150.207
2008	27.652	58.012	59.152	7.535	14.387	166.738
2009	29.534	57.790	60.300	7.837	14.885	170.346
2010	30.114	58.917	61.761	7.044	15.676	173.513
2011	31.365	60.350	62.597	7.536	15.990	177.838
2012	32.191	60.700	65.861	7.560	16.619	182.930
2013	32.715	59.475	65.701	7.725	16.102	181.717

**Table A.3.3. Gennemsnitligt areal pr. bedrift**

År	Jylland	Fyn	Sjælland	Økologiske jordbrug i alt		
1990	15,7	14,9	19,1	22,1		
1991	33,4	13,2	19,8	26,7		
1992	36,7	14,1	19,1	27,6		
1993	40,8	14,6	20,5	31,4		
1994	38,1	15,2	22,7	31,2		
1995	47,4	16,0	23,0	38,9		
1996	48,1	16,6	23,9	39,6		
1997	48,0	15,8	23,3	39,8		
1998	53,3	17,5	22,7	44,5		
1999	55,4	19,6	24,3	47,3		
2000	55,2	23,6	27,4	47,7		
2001	56,5	25,1	27,9	48,9		
2002	55,3	23,7	29,6	48,0		
2003	55,4	21,8	30,4	47,9		
2004	61,7	24,1	32,8	52,8		
2005	60,4	22,7	33,0	52,2		
2006	63,54	24,52	32,72	54,2		
År	Region Nordjylland	Region Midtjylland	Region Syddanmark	Region Hovedstaden	Region Sjælland	I alt
2007	61,0	63,6	67,5	38,5	30,4	57,6
2008	66,3	67,9	72,1	41,2	35,3	62,2
2009	71,2	71,4	73,6	42,8	37,2	64,9
2010	74,2	73,1	75,7	40,7	39,1	66,7
2011	76,7	76,1	75,6	44,6	39,8	68,4
2012	79,3	75,4	75,5	43,7	40,7	68,7
2013	81,0	76,2	77,1	44,4	39,5	71,7

**Tabel A.3.4. Økologisk produktion fordelt på regioner i 2013**

Region	Antal bedrifter	Økologisk areal, ha	Økologisk, omlæg. eller ikke-øko. afgrøde <sup>33</sup>	Samlet økologisk areal <sup>34</sup>	Areal der ikke er påbegyndt omlægning	Areal i alt
Region Nordjylland	404	29.218	3.401	32.619	98	32.715
Region Midtjylland	781	55.153	4.141	59.294	180	59.475
Region Syddanmark	852	58.933	6.371	65.304	397	65.701
Region Hovedstaden	174	7.103	526	7.629	96	7.725
Region Sjælland	408	14.597	1.436	16.033	69	16.102
I alt	<b>2.619<sup>35</sup></b>	<b>165.006</b>	<b>15.872</b>	<b>180.878</b>	<b>839</b>	<b>181.717</b>

<sup>33</sup> Arealet er under omlægning. Afhængig af høsttidspunktet i forhold til omlægningstidspunkt kan afgrøderne enten betegnes som omlægningsafgrøder eller ikke-økologiske afgrøder.

<sup>34</sup> Samlet økologisk areal inkl. arealer under omlægning.

<sup>35</sup> Offentlig myndighed med flere aut.nr. (8) får samme placering.



Statistik over økologiske jordbrugsbedrifter 2013  
Autorisation og Produktion

Juni 2014

ISBN 978-87-7120-529-9  
ISSN 2246-2872

Ministeriet for Fødevarer, Landbrug og Fiskeri  
NaturErhvervstyrelsen  
Nyropsgade 30  
1780 København V  
Tlf.: 3395 8000  
E-mail: [mail@naturerhverv.dk](mailto:mail@naturerhverv.dk)  
Fax.: 3395 8080  
[www.naturerhverv.dk](http://www.naturerhverv.dk)