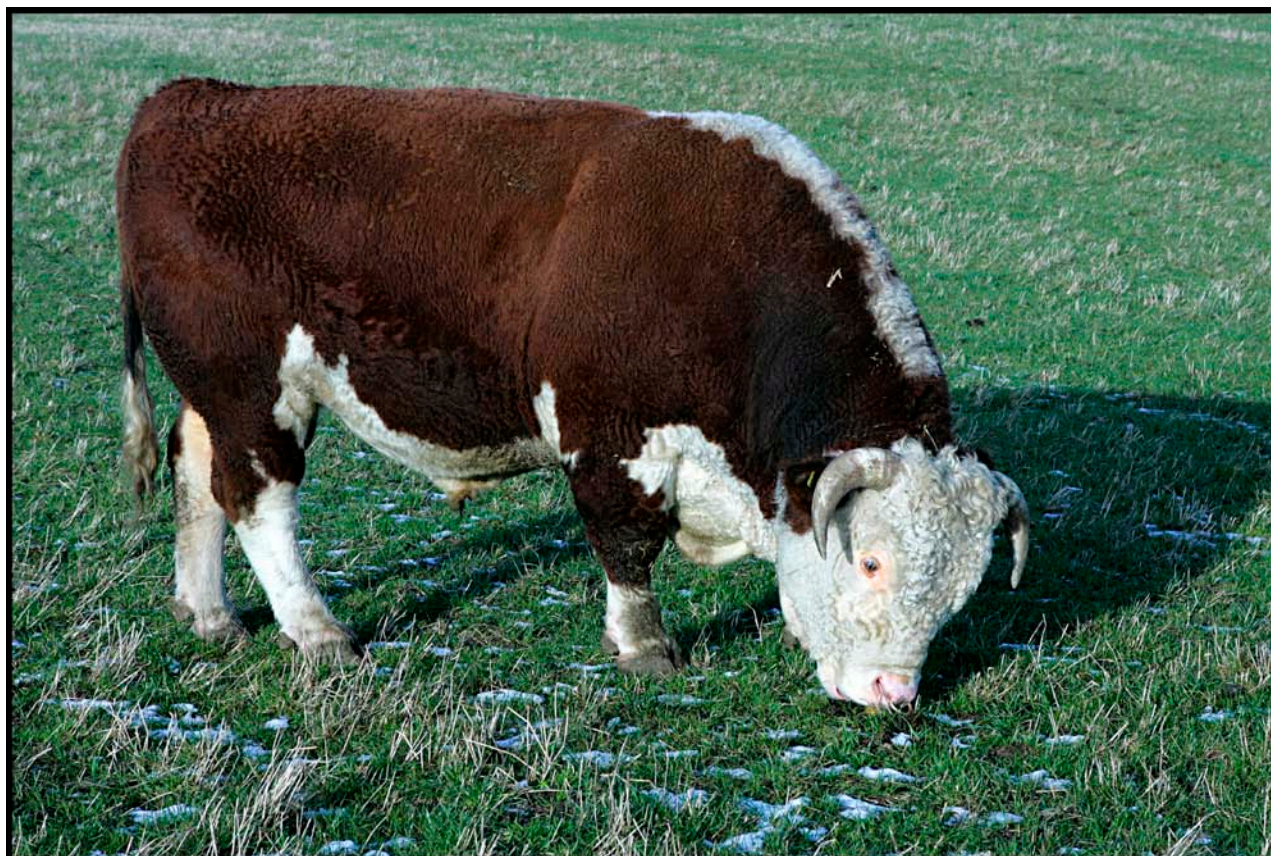




Vejledning om ydelse af præmier for handyr 2013

Marts 2013



Ministeriet for Fødevarer, Landbrug og Fiskeri
NaturErhvervstyrelsen

Kolofon

Vejledning om ydelse af præmier for handyr 2013

Denne vejledning er udarbejdet af NaturErhvervstyrelsen marts 2013
Bidragyder: Videntcenter for Landbrug, Kvæg
Fotograf: Istockphoto

© NaturErhvervstyrelsen

NaturErhvervstyrelsen

Center for Arealtilskud

Nyropsgade 30

1780 København K

Tlf.: 3395 8000

Fax: 3395 8080

E-mail: husdyr@natureerhverv.dk

www.natureerhverv.fvm.dk

ISBN:

Forord

Denne vejledning orienterer dig om reglerne om ordningen for handyrpræmier. Du kan finde NaturErhvervstyrelsens vejledninger og skemaer på: www.natureerhverv.fvm.dk.

Betegnelser i vejledningen:

CHR = Centrale Husdyrbrugs Register

CHR-nummer = Ejendomsnummer

GLR = Generelle Landbrugsregister

CKR-nummer = Øremærkenummer

SK-krav = Krav om opretholdelse af en husdyrproduktion målt i storkreaturer ved udnyttelse af særlige betalingsrettigheder

Med venlig hilsen

NaturErhvervstyrelsen

Center for Arealtilskud, handyr

Indholdsfortegnelse

FAKTABOKS	5
1. GENERELLE FORHOLD	6
<i>Hvem kan få præmie?</i>	7
<i>Bedrift og besætning</i>	7
<i>Handyr</i>	7
2. DELTAGELSE I PRÆMIEORDNINGEN	7
<i>Tilmelding og framelding</i>	7
<i>Oplysning om landbrugsarealer</i>	7
3. UDBETALING AF PRÆMIER	8
<i>Minimumkrav for udbetaling af handyrpræmier</i>	8
<i>Fradrag i handyrpræmien</i>	9
<i>Uberettigede udbetalte beløb</i>	10
4. PRODUCENTOPLYSNINGER	10
<i>Uforudsigelige forhold</i>	11
5. OVERFØRSEL AF DATA	10
6. HANDYRPRÆMIE VED SLAGTNING	10
7. PRÆMIER VED FORSENDELSE/EKSPORT AF LEVENDE TYRE ELLER STUDE.....	11
<i>Forsendelse til andet EU-land</i>	11
<i>Del A - Ansøgningen</i>	11
<i>Del B -Afsenderens erklæring</i>	11
<i>Kvægpas</i>	12
<i>Eksport ud af EU</i>	12
8. MÆRKNING OG REGISTRERING AF HANDYR.....	12
9. HOLDEPERIODE	14
10. SLAGTERIETS INDBERETNING	15
<i>Egen kontrol med oplysninger</i>	15
11. PRODUCENTSKIFTE OG PRODUCENTERKLÆRING.....	16
PRODUCENTSKIFTE	15
Parternes underskrift.....	16
Frist for indsendelse.....	16
Producenterklæring	16
12. KONTROL OG SANKTION	17
<i>Administrativ kontrol</i>	17
<i>Kontrol på bedriften</i>	17
<i>Kontrolrapport</i>	18
<i>Sanktioner ved administrativ kontrol eller kontrol på bedriften</i>	18
<i>Sanktionsberegning for dyr der er søgt om præmie for</i>	19
<i>Slagtespecifikation</i>	19
<i>Afgørelse</i>	19
<i>Øvrige sanktioner</i>	20
<i>Forsvundne dyr</i>	20
<i>Krydsoverensstemmelse</i>	20
13. OFFENTLIGGØRELSE AF DATA OM STØTTE PÅ INTERNETTET	22
14. RETSGRUNDLAG.....	22

FAKTABOKS

Handyrorning

Præmien for handyr udgjorde 447,33 kr. i 2012. Det forventes at præmien for 2013 bliver på samme niveau, Præmiens størrelse fastsættes ud fra en beløbsramme på ca. 97 millioner kr. og antallet af støtteberettigede dyr. Den endelige præmiesats for 2013 fastsættes i februar 2014.

Bestemmelserne er nærmere fastlagt i bekendtgørelse nr. 1227 af 14. december 2011 om ydelse af præmie for handyr med senere ændringer.

Hovedpunkterne i handyrordningen:

- Du skal være tilmeldt handyrordningen for at få præmier. Hvis du ikke har modtaget handyrpræmier i 2011 eller har tilmeldt dig ordningen i 2012, skal du tilmelde dig via Fællesskemaet i 2013.
- Præmiebetingelserne og præmierne er ens for tyre og stude.
- Handyrpræmier kan opnås for dyr, der slagtes med en slagtet vægt på mindst 160 kg. og for levende dyr, der forsendes eller eksporteres, når dyrene på afsendelsestidspunktet er mindst 8 måneder gamle.
- Der udbetales ikke forskud.
- Du kan kun opnå handyrpræmier, hvis du i ansøgningsåret er berettiget til præmier for mindst 5 handyr.
- Der udbetales kun handyrpræmie:
 - hvis din støtte i form af præmier til handyr og støtte på grundlag af særlige betalingsrettigheder udgør mindst 300 euro *eller*
 - hvis du på bedriften får udbetalinger til et støtteberettiget areal på mindst 2 ha
- Du kan framelde dig handyrordningen. Dette skal gøres skriftligt via post eller mail. En framelding gælder fra modtagelsesdatoen i NaturErhvervstyrelsen, med mindre du er udtaget til kontrol – da vil udmelding først kunne ske, når kontrollen er gennemført.
- Vejledning om handyrpræmie for Forsendelse og Eksport er fra 2013 indskrevet i denne vejledning og findes ikke længere som en separat vejledning. Du skal stadigvæk benytte dig af separate ansøgningsskemaer, som du finder på vores hjemmeside.

1. Generelle forhold

I denne vejledning betyder handyrpræmie præmie for både tyre og stude.

De vigtigste forudsætninger for at du kan opnå handyrpræmie, er følgende:

- Du skal være tilmeldt handyrordningen for at komme i betragtning. *Se kapitel 2*
- Hvis du råder over landbrugsjord den 23. april 2013 og søger om handyrpræmier, skal du udfylde og indsende et Fællesskema. Du skal oplyse om markernes størrelse, beliggenhed og afgrøde i markplanen, og medsende et markkort med indtegnede marker identificeret med samme nummer som i markplanen. Råder du ikke over landbrugsjord, behøver du ikke at indsende et Fællesskema. Hvis du vælger at indsende et Fællesskema, kan du ved afkrydsning på side 1 oplyse, at du ikke råder over landbrugsarealer og kun indsende side 1. *Se kapitel 2*
- Vær desuden opmærksom på, at du skal benytte samme CVR/CPR-nummer i forbindelse med alle ordninger, du søger støtte til, og som administreres af NaturErhvervstyrelsen.
- Du skal udfylde og indsende dit Fællesskema via ”Tast selv-service” på: **naturerhverv.fvm.dk**
- Du kan kun opnå handyrpræmier, hvis du inden for ansøgningsåret er berettiget til præmier for mindst 5 handyr. *Se kapitel 3*
- Summen af de beregnede præmier for dine handyr skal – sammen med eventuel støtte af særlige betalingsrettigheder – udgøre mindst 300 euro (ca. 2.237 kr.) med mindre du modtager direkte støtte til et areal på mindst 2 ha. Vedrørende særlige rettigheder *se kapitel 3*.
- Tildeling af særlige betalingsrettigheder. Du kan i dette tilfælde sammenlægge værdien af disse betalingsrettigheder med dine 5 handyr, og hvis det samlet giver mindst 300 euro, kan du få udbetalt for 5 handyr uden at have støtte berettigede arealer. Husk at du skal opretholde et storkreatur krav (SK) for de særlige betalingsrettigheder.
- Dyret skal kunne identificeres og være forsynet med godkendte øremærker.
- Slagtning, forsendelse eller eksport af handyr skal finde sted mindre end en måned efter, at dyrene ifølge registreringen i CHR har forladt din bedrift. *Se kapitel 6 & 7*
- For handyr, der forsendes eller eksporteres, gælder særlige regler. *Se kapitel 7*
- Alle handyr i din besætning, som der søges om støtte for, skal være korrekt registreret i CHR fra den første dag i holdeperioden og indtil dennes udløb. *Se kapitel 8*
- Handyrene skal være på din bedrift i den fastsatte holdeperiode. *Se kapitel 9*
- Slagteriet indberetter dine slagtede handyr til NaturErhvervstyrelsen. Det er den registrerede indgangsdato på slagteriet, der er dyrets afgangsdato fra din bedrift. *Se kapitel 10*
- Du skal medvirke ved eventuel kontrol på din bedrift. *Se kapitel 12*

Hvem kan få præmie?

Personer, selskaber og producentfællesskaber kan opnå handyrpræmie, forudsat tilmelding til ordningen og gældende regler for modtagelse af præmierne er overholdt.

Bedrift og besætning

En "bedrift" består af samtlige produktionsenheder (ejendomme, kvægbesætninger og arealer), som drives af en producent, og som er beliggende i Danmark. Ved en "besætning" forstås i denne vejledning alle bedriftens kvægbesætninger.

Handyr som ikke opnår præmier

Der ydes ikke præmier for Bison & Yak-okser. Dette gælder også handyr, som ikke slagtes via et godkendt slagteri. Dyr slagtet på bedriften (hjemmeslagtninger), kan heller ikke opnå præmie.

2. Deltagelse i præmieordningen

Tilmelding

Hvis du har modtaget handyrpræmier for 2011 (og ikke efterfølgende har frameldt dig ordningen) eller har tilmeldt dig ordningen i 2012, er du automatisk tilmeldt ordningen i 2013. Har du ikke modtaget handyrpræmier for 2011 eller tilmeldt dig ordningen for 2012, skal du tilmelde dig ordningen via Fællesskemaet for 2013.

Du skal udfylde og indsende dit Fællesskema via "Tast selv-service" på: **naturerhverv.fvm.dk**

Din tilmelding gælder fra den 1. januar 2013. *Frist for tilmelding via fællesskema er den 23. april 2013.*

Du kan dog tilmelde dig handyrordningen efter reglerne for forsinket indgivelse af Fællesskema til og med den 21. maj 2013, uden at der sker fradrag i dine handyrpræmier. Tilmeldinger, der modtages efter den 21. maj 2013, vil blive afvist.

Uanset ovennævnte vil du automatisk være tilmeldt, som ny ansøger via et producentskifte, hvis producentskiftet bliver godkendt. Tilmeldingen gælder dog først fra overdragelsesdatoen af producentskiftet.

Framelding

Ønsker du at framelde dig handyrordningen, skal du gøre det skriftligt via post eller mail. En framelding gælder fra modtagelsesdatoen i NaturErhvervstyrelsen. Din framelding gælder fremadrettet og indtil du tilmelder dig igen. Du skal sende din framelding enten via almindelig post eller via mail: **husdyr@naturerhverv.dk**

Er din bedrift udtaget til kontrol, kan framelding dog først få virkning efter kontrollen er udført.

Du finder reglen her:

- § 11 og § 12 i bekendtgørelse nr. 1227 af 14. december 2011 om ydelse af præmier for handyr

Oplysning om landbrugsarealer

Råder du den 23. april 2013 over landbrugsarealer, er det en betingelse for at modtage handyrpræmie, at du indsender Fællesskema 2013. Råder du **ikke** over landbrugsarealer, anbefaler vi,

at du blot udfylder side 1 i Fællesskemaet.

Bemærk: Har du særlige betalingsrettigheder skal du – for at få udbetalt disse – foretage afkrydsning i Fællesskemaet.

Du skal indsende Fællesskemaet, hvis du råder over landbrugsarealer, også selvom du ikke ønsker at modtage Enkeltbetaling eller ikke råder over støtteberettigede arealer. Ved *landbrugsareal* forstås det samlede areal, der er udlagt som agerjord, permanent græsareal eller areal med permanente afgrøder.

Du finder reglerne her:

Anmeldelse af landbrugsarealer

- § 13 i bekendtgørelse nr. 1227 af 14. december 2011 om ydelse af præmier for handyr
- artikel 1 i forordning (EF) nr.1122/2009 af 30. november 2009
- artikel 2 litra h) i forordning (EF) nr. 73/2009 af 19. januar 2009

Hvornår råder man over landbrugsarealer

Når du skal afgøre, om du råder over landbrugsarealer, skal du være opmærksom på følgende:

- Ejer du arealer, som du bortforpagter, *råder du ikke over arealerne*
- Har du en græsningsaftale, om at dine dyr kan gå på en anden producents jord, *råder du ikke over arealerne*.
- Forpagter du et areal til din bedrift, som ejes af en anden producent, *råder du over arealet*
- Ejer du arealer, men har indgået en græsningsaftale med en anden producent om udnyttelsen af arealet til afgræsning eller slet, *råder du over arealet*

Frist

Der er frister for modtagelse af Fællesskemaet og markkort i NaturErhvervstyrelsen, hvis du råder over landbrugsarealer eller tilmelder dig ordningen som ny ansøger:

Fællesskemaer modtaget senest den 23. april 2013, vil være uden reduktion i din *enkeltbetaling*, hvis du råder over støtteberettigede landbrugsarealer og betalingsrettigheder.

For ansøgninger modtaget efter den 23. april 2013, men senest den 21. maj 2013, vil din enkeltbetaling blive reduceret med 1 % pr. arbejdsdag, regnet fra den 24. april 2013. Der vil ikke være reduktion i dine handyrpræmier.

Ansøgninger modtaget efter den 21. maj 2013, vil blive afvist. Det kan betyde, at du hverken kan opnå enkeltbetaling eller handyrpræmier for 2013. Hvis du råder over landbrugsarealer og **ikke** indsender et Fællesskema med oplysning om arealerne, er du **ikke** berettiget til handyrpræmie i 2013. Desuden bortfalder muligheden, for at tilmelde dig handyrordningen i 2013.

3. Udbetaling af præmier

Præmiebeløb

Præmien fastsættes på grundlag af det samlede budget for ordningen på ca. 97 millioner kr. og det antal af støtteberettigede handyr, der søges præmie for i ansøgningsåret. Præmien forventes at være ca. 447 kr. (ca. 60 euro) pr. dyr. Hvis beløbsrammen forhøjes med uudnyttede midler fra andre støtteordninger omfattet af reglerne om den særlige støtte, kan præmien dog udgøre op til ca. 600 kr. (81 euro).

Mindst 5 handyr

Det er en betingelse for at modtage handyrpræmier, at du i ansøgningsåret er berettiget til præmier for mindst 5 handyr.

Mindstekrav for udbetaling af handyrpræmier

Ansøgere om handyrpræmier skal også opfylde mindst ét af følgende krav:

- Summen af de beregnede præmier for dine handyr, samt eventuel støtte på grundlag af særlige betalingsrettigheder, skal tilsammen udgøre mindst 300 euro,¹ svarende til ca. 2.237 kr. i det pågældende ansøgningsår
- Det støtteberettigede areal på bedriften, hvortil der ydes direkte støtte, er mindst 2 ha.

Du finder reglen her:

- § 4 og § 14 i bekendtgørelse nr. 1227 af 14. december 2011 om ydelse af præmier for handyr

Beregningen af, om mindstekravene for støtte er opfyldt, sker på baggrund af det fastslåede areal og det fastslåede antal præmieberettigede dyr, men inden en sanktion.

I 2012 var præmiesatsen 60 euro pr. handyr (447,33 kr.). Det var derfor tilstrækkeligt at have 5 dyr for at opfylde minimumsgrænsen på 300 euro.

Om 5 dyr er tilstrækkeligt til at opfylde minimumsgrænsen i 2013 afhænger af antallet af præmieberettigede dyr og euro-kursen.

Du finder reglen her:

- § 4 og § 14 i bekendtgørelse nr. 1227 af 14. december 2011 om ydelse af præmier for handyr

Udbetaling

Udbetalingen af handyrpræmier for 2013 finder sted i perioden fra den 1. marts til den 30. juni 2014.

Du finder reglen her:

- § 29 i bekendtgørelse nr. 1227 af 14. december 2011 om ydelse af præmier for handyr

Særlige betalingsrettigheder

F.eks. hvis du i forbindelse med afkoblingen i 2012 har fået tildelt særlige betalingsrettigheder. De særlige betalingsrettigheder udnyttes ved at opretholde en husdyrproduktion (kvæg, får, geder) svarende til 50 % af det aktivitetskrav/SK-krav, der blev fastsat ved tildelingen. Du søger om udbetaling for særlige betalingsrettigheder via Fællesskemaet.

Aktiviteten (produktionen) opgøres i storkreaturer (SK) på basis af det antal dage, som det enkelte dyr har været i besætningen i kalenderåret. Omregningen til SK sker med følgende faktorer:

¹ Det er eurokursen den sidste bankdag forud for den 1. oktober 2013, der vil blive lagt til grund ved beregningen af handyrpræmier for 2013.

- Handyr (tyre og stude) og kvier fra 24 måneder, ammekøer, malkekøer: 1,0 SK
- Handyr (tyre og stude) og kvier fra 6 måneder til og med 24 måneder: 0,6 SK
- Handyr og hundyr under 6 måneder: 0,2 SK
- Får og geder: 0,15 SK

SK-kravet er fastsat på grundlag af det antal støtteberettigede handyr og moderfår, der i årene 2005-2009 i gennemsnit er søgt præmie for. Du skal opretholde 50% af dette SK-krav, for at udnytte en særlig betalingsrettighed.

Opgørelse af aktivitet

Kvæg er registreret på enkeltdyrniveau i CHR og beregningen af SK for kvæg sker derfor automatisk på baggrund af registreringerne.

Får og geder kan derimod ikke beregnes automatisk, men skal indberettes til NaturErhvervstyrelsen for at indgå i kontrollen af, om producenten har opretholdt en tilstrækkelig stor husdyrproduktion til at få udbetalt de særlige betalingsrettigheder.

Eksempel

Følgende dyr har opholdt sig på bedriften i kalenderåret:

30 får hele året ($30 \times 0,15 = 4,5$ SK)
8 får i 120 dage ($8 \times (120/365) \times 0,15 = 0,39$ SK)
1 ged i 310 dage ($1 \times (310/365) \times 0,15 = 0,13$ SK)

I alt: $4,5 + 0,39 + 0,13 = 5,02$ SK

De producenter, der har behov for at indberette får og geder for at få udbetalt særlige betalingsrettigheder, vil modtage brev fra NaturErhvervstyrelsen.

For yderligere information om "Betalingsrettigheder" henvises til NaturErhvervstyrelsen: **naturerhverv.fvm.dk** eller tlf.: 3395 8000.

Fradrag i handyrpræmien

Der vil i 2013 blive fratrukket 10 % (graduering) af den del af din totale direkte landbrugsstøtte, som ligger over 5.000 euro/ca. 37.200 kr. For støttebeløb over 300.000 euro/ca. 2,23 mio. kr. øges fradraget til 14 % for den del af støtten, der ligger over 300.000 euro. Hovedparten, d.v.s. ca. 80 % af fradraget bliver stillet til rådighed for projekter i Danmark under landdistriktsprogrammet. Den totale direkte støtte, er støtten fra følgende ordninger:

- Enkeltbetaling
- Handyrpræmie under artikel 68
- Særlig miljøstøtte under artikel 68

Uberettigede udbetalte beløb

Hvis du uberettiget har modtaget præmiebeløb, skal du tilbagebetale beløbet. Der vil blive pålagt renter af det skyldige beløb, hvis det ikke bliver betalt inden udløbet af den betalingsfrist, der fremgår af afgørelsen om tilbagebetaling.

4. Producentoplysninger

Præmiebeløb vil blive indsat direkte på din NEM-konto. Hvis du ønsker at ændre dit kontonummer, skal du rette henvendelse til din bank for at få ændret NEM-kontoen.

Hvis du har *adresseændringer*, skal du henvende dig med ændringen på et af nedenstående steder, afhængig af hvilken type virksomhed, du har.

- Er din virksomhed registreret i Erhvervsstyrelsen (selskaber m.fl.), skal du henvende dig til Erhvervsstyrelsen: www.erhvervsstyrelsen.dk eller tlf.: 3529 1000
- Hvis du ikke er virksomhedsregistreret, dvs. ikke har et CVR-nummer, men bruger dit CPR-nummer, skal du henvende dig på det lokale folkeregister: www.cpr.dk
- Offentlige institutioner skal henvende sig til Danmarks Statistik: www.dst.dk

Du skal altid anvende det samme CVR/CPR-nummer over for NaturErhvervstyrelsen, uanset hvilke ordninger, det drejer sig om. Det er også en forudsætning for at opnå handyrpræmie, at du anvender det samme CVR/CPR-nummer, hos NaturErhvervstyrelsen, som du anvender til registrering af din besætning i CHR.

Uforudsigelige forhold

Hvis der opstår uforudsigelige og ekstraordinære forhold (force majeure), som f.eks. brand eller producentens alvorlige sygdom, kan retten til præmier efter en konkret vurdering bevares, selv om ordningens krav ikke er opfyldt.

NaturErhvervstyrelsen skal have skriftlig underretning om forholdet inden 10 arbejdsdage fra det tidspunkt, hvor du er i stand til at afgive en sådan meddelelse. Dokumentation skal vedlægges.

5. Overførsel af data

Slagteriernes oplysninger om slagtede dyr vil blive overført til CHR. Fødevarerministeriet er dataansvarlig for CHR.

CHR bliver anvendt som redskab for samtlige institutioner under Ministeriet for Fødevarer, Landbrug og Fiskeri, ved administration, støtteudbetaling og kontrol i forbindelse med gennemførelsen af den fælles landbrugspolitik. En række af registrets oplysninger bliver videregivet til NaturErhvervstyrelsen i henhold til særlig aftale.

Slagteriindberetningerne overføres til NaturErhvervstyrelsen fra Landbrug & Fødevarer. Denne slagteriindberetning betragtes, som din ansøgning om handyrpræmie og vil danne grundlag for udbetalingen for slagtede handyr i Danmark.

6. Handyrpræmie ved slagting

Dette afsnit omhandler regler for handyr slagtet i Danmark.

Du har ret til en handyrpræmie, hvis:

- Handyret vejer mindst 160 kg slagtet.
- Du har holdt handyret i mindst 2 måneder og 1 dag, indenfor de sidste 3 måneder før dyret slagtes. **Se under pkt. 9** om beregning af holdeperioden.

Du finder reglen her:

- § 3 og § 15 i bekendtgørelse nr. 1227 af 14. december 2011 om ydelse af præmier for handyr

Dokumentation: Der ydes kun præmie for handyr der er slagtet, hvis slagting er foregået på et eksportautoriseret slagteri eller på et godkendt slagtested i Danmark, jf. bekendtgørelse om autorisation og registrering af fødevarer virksomheder. **Hjemmeslagtninger godkendes ikke.**

7. Præmier ved forsendelse/eksport af levende handyr

I forbindelse med ansøgning om handyrpræmier for levende handyr, der sendes ud af Danmark, skal du indsende et særligt ansøgningsskema.

Disse ansøgningsskemaer finder du på (www.naturerhverv.fvm.dk)

Indsendelse af ansøgninger skal være via mail, post eller fax.

Fax: 3395 8080 *eller* 3395 8020

Mail: husdyr@naturerhverv.dk

Ved indsendelse via fax anbefales det, at afsenderen opbevarer beviset for dato og klokkeslæt for fremsendelsen.

Forsendelse af levende handyr til et andet EU-land

Indsendelse af ansøgning

Bemærk: Det er en forudsætning for at opnå handyrpræmie, at ansøgningsskemaet er modtaget i NaturErhvervstyrelsen **dagen inden** dyret forlader Danmark.

Hvis dyret udføres via et slagtekvægmarked, hvor embedslægen har mulighed for at udstede kvægpas, kan ansøgningen dog indsendes **samme dag** som udførelsesdatoen. Det er dog et ubetinget krav, at tidspunktet for forsendelsen ligger efter det tidspunkt (klokkeslæt), hvor ansøgningen er modtaget i NaturErhvervstyrelsen.

Eksportøren skal afgive en erklæring om på hvilken dato og klokkeslæt og til hvilket EU-land dyret forsendes. Kan erklæringen ikke afgives samtidig med ansøgningen, skal erklæringen være NaturErhvervstyrelsen i hænde senest 3 måneder efter datoen for forsendelsen, dog **senest den 20. januar** året efter forsendelsen.

Hvis producenten ikke selv står for forsendelsen, kan eksportøren ansøge om præmierne på producentens vegne. Eksportøren skal i så fald have en fuldmagt liggende fra producenten.

Modtages eksporterklæringen efter 3 måneder og/eller efter den 20. januar vil erklæringen og hele din ansøgning blive afvist.

Støttebetingelser

- dyret skal være holdt i mindst 2 måneder og 1 dag på din bedrift, indenfor de sidste 3 måneder før forsendelsen
- dyret skal være mindst 8 måneder ved udførelse af Danmark

Dyr, der af en eller anden grund alligevel ikke forsendes, skal slettes af ansøgningen. Dette gøres ved at indsende en rettelse via mail: husdyr@naturerhverv.dk. Det skal tydeligt fremgå af mailen, hvilke dyr, der skal slettes. Oplys også dit navn og CVR/CPR nr.

Kontrol

Eksportøren skal yde kontrollen bistand ved fremlæggelse af fornøden dokumentation. Følgende dokumentation for forsendelsesdestinationen skal fremlægges ved kontrol:

- salgsfakturaer og lignende, der viser til hvem de pågældende handyr identificeret ved ckr-nummer, blev handlet,

- kopi af sundhedsdokumenter, som kan udleveres til eksportøren
- de i henhold til veterinærlovgivningen krævede optegnelser over forsendelses dyr

Kvægpas

For alle handyr, der forsendes levende til et andet EU-land, skal der udstedes et kvægpas. Du kan bestille kvægpas mod betaling hos din lokale CHR-afdeling, eller printe det gratis på <https://chr.fvst.dk>. Kvægpasset skal følge dyret og skal **ikke** indsendes til NaturErhvervstyrelsen.

Når du anmoder om udstedelse af kvægpas eller printer det selv, skal du oplyse, om du ønsker handyrpræmie eller ej. Alle dine oplysninger vedrørende det enkelte dyr vil indgå ved afgørelsen af, om dyret kan opnå handyrpræmie i Danmark.

Du finder reglen her:

- § 6 i bekendtgørelse nr. 1227 af 14. december 2011 om ydelse af præmier for handyr

Eksport af levende handyr til lande udenfor EU

Indsendelse af ansøgning

Det er en forudsætning for at opnå handyrpræmie, at ansøgningsskema og dokumentation er modtaget i NaturErhvervstyrelsen senest 6 måneder efter den dato, hvor dyret forlod Fællesskabets toldområde. Ansøgningsskema og dokumentation skal være modtaget **senest den 20. januar** året efter eksporten.

Ansøgningen skal indeholde oplysninger om eksportørens navn, adresse og dyrets ckr-nummer. Dokumentationen skal være en afstemplet YM/T5 formular, der indeholder oplysninger om dyrets alder og ckr-nummer.

Modtages ansøgningsskema og dokumentation efter 6 måneder og/eller efter den 20. januar, vil ansøgningen blive afvist.

Støttebetingelser

- dyret skal være holdt i mindst 2 måneder og 1 dag på din bedrift, indenfor de sidste 3 måneder før eksporten,
- dyret skal være mindst 8 måneder ved udførelse af Danmark.

Du finder reglen her:

- § 7 i bekendtgørelse nr. 1227 af 14. december 2011 om ydelse af præmier for handyr

8. Registrering af handyr

For at modtage præmie skal handyr være korrekt registreret i CHR på den første dag i *holdeperioden* og indtil dennes udløb.

Indberetning til CHR

Du skal være opmærksom på, at fra den 1. oktober 2012, skal indberetninger til CHR ske digitalt. Producenter, som er født før den 1. oktober 1952, og hvis besætning er registreret i CHR under et CPR-nummer, kan frem til den 1. oktober 2017, indberette gratis til CHR på papir.

Registrering/indberetning af hændelser kan ske på én af følgende måder:

Måder hvorpå du indberetter til CHR	Registrering af hændelse	Indberettes til CHR
www.webdyr.dk	Indtast i program og print	Elektronisk overførsel
www.dyreregistrering.dk	Indtast i program og print	Elektronisk overførsel
Besætningsregister (Staldregistreringsblok)	Udfyld staldregistreringsblok	Indsend til CHR

Alle hændelser, som f.eks. fødsel, indgang, afgang (til slagteri) og flytning skal være indberettet digitalt eller afsendt med posten senest på 7. dagen efter hændelsen.

Indsender du indberetningen med almindelig post, skal indberetningen være sendt til CHR-afdelingen senest på 7. dagen efter hændelsen.

Det er dit ansvar, at fremsendelsen af indberetningen til CHR-afdelingen sker rettidigt. Du kan sikre dig retten til præmierne, selvom indberetningen ved fremsendelse til CHR-afdelingen bliver væk i posten. Dette kan du gøre ved på posthuset at udfylde en postkvittering med dato og stempel (husk afsender- og modtageradresse). Bliver indberetningen væk i posten, og har du ikke en sådan dokumentation, vil du ikke kunne modtage de pågældende præmier.

For yderligere information om "Øremærkning, registrering og flytning" henvises til Fødevarestyrelsen: **www.fvst.dk** eller tlf.: 7227 6900.

Reglerne om mærkning og registrering kan læses i Fødevarestyrelsens bekendtgørelse nr. 374 af 27. april 2012 om mærkning, registrering og flytning af kvæg, svin, får og geder.

9. Holdeperiode

Præmie for handyr er betinget af, at dyret har opholdt sig på bedriften i mindst 2 måneder og 1 dag, indenfor de sidste 3 måneder før slagting, forsendelse eller eksport.

Registreringerne af dine handyr i CHR anvendes til kontrol af, om dine handyr opfylder bestemmelserne om den foreskrevne holdeperiode.

Indgang på bedrift

Holdeperioden regnes tidligst fra den dato, hvor registreringen sker i CHR af dyrets indgang på bedriften. Er registreringen foretaget af CHR-afdelingen, kan den dokumenterede dato for modtagelsen af indberetningen tages i betragtning.

Ved handyr slagtet i Danmark

Afgang fra bedrift

Holdeperiodens afslutning er datoen for handyrets indgang på slagteriet (og ikke afgangsdatoen fra din bedrift).

Ved handyr udført af Danmark (forsendelse & eksport)

Afgang fra bedrift

Holdeperiodens afslutning er datoen, hvor handyret er registreret udført af din besætning.

Bemærk: Hvis dine handyr ikke er korrekt registreret i CHR fra den første dag i dyrets holdeperiode, vil dyret ikke kunne opnå handyrpræmie i ansøgningsåret. Registreringsfejl medfører desuden reduktion eller evt. bortfald af dine handyrpræmier.

Særlige forhold i forbindelse med holdeperioden

Handyr som sendes til en prøvestation

Dyret skal efter ophold på en prøvestation, holdes i 2 måneder og 1 dag på din bedrift, inden den sendes til slagtning.

Handyr som sendes på dyrskue eller på fællesgræs

Du skal i disse tilfælde, registrere dyrets flytning ud af bedriften med kode 50, og ved hjemtagning benytte kode 51. Dyrets holdeperiode bliver således ikke afbrudt.

Handyr som går via slagtekvægmarked

Dyrets holdeperiode bliver ikke afbrudt, selvom det har været via et slagtekvægmarked, inden det går til slagtning.

Handyr som udlånes til anden producent med kvæg (f.eks. en foldtyr)

Du skal i disse tilfælde oprette et undernummer med dig som ejer hos den producent, hvor dyret skal være opstaldet. Dyrets holdeperiode bliver således ikke afbrudt.

Handyr som flyttes til afgræsning hos anden producent uden kvæg

I dette tilfælde behøver du ikke at registrere det i CHR, men du bør notere hvor dyrene befinder sig i tilfælde af kontrol på bedriften.

For yderligere information om ”mærkning, registrering og flytning” henvises til Fødevarestyrelsen: **www.fvst.dk** eller tlf.: 7227 6900.

Du finder reglen her:

- § 17 i bekendtgørelse nr. 1227 af 14. december 2011 om ydelse af præmier for handyr

10. Slagteriets indberetning

Slagteriet (eksportautoriserede slagterier eller hjemmemarkedsautoriserede slagtesteder) indberetter dine slagtede handyr til CHR. Endvidere indberetter de også til Landbrug & Fødevarer, som igen indberetter til NaturErhvervstyrelsen.

Indberetningen til NaturErhvervstyrelsen af de handyr, du har leveret til slagtning, betragtes som din ansøgning om handyrpræmie, og anvendes som grundlag for præmiebeholdningen.

NaturErhvervstyrelsen skal have modtaget indberetningen senest seks måneder efter slagtningen, dog **senest 20. januar** i året, der følger efter slagtningen.

Modtages indberetningen efter fristen den 20. januar, nedsættes præmien med 1 % for hver arbejdsdag, indberetningen er forsinket. Præmien bortfalder, hvis NaturErhvervstyrelsen modtager indberetningen senere end 25 kalenderdage efter fristen.

Bemærk: Der udbetales kun præmie til handyr, hvis slagtning er sket på et autoriseret slagteri. Ved levering af handyr til mindre slagtesteder bør du sikre dig, at slagtestedet er autoriseret og indberetter dine slagtninger.

Egen kontrol med oplysninger

Du skal sikre dig, at de oplysninger, som slagterierne har indberettet, er korrekte. Ofte er det de samme oplysninger, som fremgår af din slagteafregning fra slagteriet. Du skal især være opmærksom på, om dyrets køn, øremærke og dit besætningsnummer er korrekt. Eventuelle fejl bør straks korrigeres ved, at du tager kontakt til slagteriet. Du bør også sikre dig, at disse oplysninger stemmer overens med de tilsvarende oplysninger i CHR-udskrifterne.

11. Producentkifte og Erklæring om handyrpræmie

Hvis du som erhverver i forbindelse med overtagelse af en hel bedrift med kvægbesætning ikke kan overholde den fastsatte holdeperiode på 2 måneder og 1 dag, men alligevel ønsker at modtage handyrpræmier ved slagtning, forsendelse eller eksport, skal både overdrager og erhverver underskrive et producentkifte og en erklæring om handyrpræmier. Herved kan erhverver fortsætte i overdragets holdeperiode, og erhverver bliver endvidere tilmeldt handyrordningen via producentkiftet.

Producentkifte og Erklæring om handyrpræmie kan kun anvendes ved overdragelse af en hel bedrift med handyr.

Ved overdragelse af en hel bedrift forstås overdragelse af:

- alle bedriftens produktionsenheder, herunder tilknyttede forpagtede arealer. Det er datoen for overgangen af det økonomiske ansvar for bedriften til erhverver i følge salgsaftalen, der er afgørende. Hvis det juridiske grundlag for virksomheden ændres, f.eks. ved overgang til I/S, A/S og ApS. etc., betragtes dette også som overdragelse af en hel bedrift. Derfor skal anmeldelse om producentkifte også indsendes i disse situationer.

Bemærk: at hvis der konstateres fejl på et dyr, er det den producent, der modtager præmien for dyret, der bliver sanktioneret.

Et producentkifte skal indeholde

- oplysninger om overdrager og erhverver, samt hvilke ordninger der er tilknyttet
- begge parter underskrifter

En erklæring om handyrpræmie skal indeholde

- adressen og besætningsnummer, samt undernumre der tilhører den overdragne bedrift
- begge parter underskrifter

Frist for indsendelse

Producentkifte og erklæring om handyrpræmie, skal være modtaget i NaturErhvervstyrelsen **senest 8 uger efter overdragelsen** (overtagelsesdatoen) dog **senest 20. januar** i det år, der følger efter overdragelsesåret. NaturErhvervstyrelsen kan altid kræve særskilt dokumentation for overdragelsen, f.eks. skøde eller skifteretsattest.

Du finder reglen her:

- § 19 i bekendtgørelse nr. 1227 af 14. december 2011 om ydelse af præmier for handyr
- artikel 82 i Kommissionens forordning (EF) nr. 1122/2009

11. Producenterklæring

Du skal benytte en producenterklæring, hvis du ønsker præmie for de handyr, som du afhænder til en anden producent inden for en måned før slagtning. Det er en forudsætning, at du i perioden før salget selv har holdt dyret i den foreskrevne holdeperiode på 2 måneder og 1 dag.

En producenterklæring skal indeholde

Navn, adresse og CVR nummer, på den producent som skal modtage handyrpræmien. Erklæringen skal også indeholde besætningsnummer, samt øremærkenumre på de handyr, som sendes til slagtning.

Producenterklæringen skal følge dyret til slagting, og det er slagteriet, som indsender erklæringen til NaturErhvervstyrelsen.

Producenterklæringen kan hentes på: **naturerhverv.fvm.dk**

Slagteriet skal have modtaget erklæringen *inden fredagen i ugen efter slagtingen*.

NaturErhvervstyrelsen skal have modtaget erklæringen *senest 20.januar året efter slagtingen*.

Du finder reglen her:

- § 20 i bekendtgørelse nr. 1227 af 14. december 2011 om ydelse af præmier for handyr

12. Kontrol og sanktion

NaturErhvervstyrelsen sikrer, at der bliver gennemført kontrol af om støttebetingelserne er opfyldt for de handyr, der søges om præmie for. Der kan kun søges om præmie for handyr, der opfylder støttebetingelserne med hensyn til køn, holdeperiode, vægt (ved slagting) og alder (ved forsendelse og eksport).

Du finder reglen her:

- § 22 i bekendtgørelse nr. 1227 af 14. december 2011 om ydelse af præmier for handyr

Administrativ kontrol

Ved den administrative kontrol gennemfører NaturErhvervstyrelsen en række kontroller for de dyr, du søger præmie for. Oplysningerne om de enkelte handyr kontrolleres f.eks. med registreringerne i CHR. Det kontrolleres blandt andet, om dyrene er korrekt registreret i holdeperioden, og om holdeperioden er overholdt. Det er derfor vigtigt, at reglerne for indberetningerne til CHR overholdes, *se kap. 8*.

Du finder reglen her:

- § 24 i bekendtgørelse nr. 1227 af 14. december 2011 om ydelse af præmier for handyr

Kontrol på bedriften

Alle handyr som befinder sig på bedriften, eller som burde befinde sig på bedriften ifølge CHR registreringen, kontrolleres for korrekt registrering og mærkning.

Mærkningsfejl konstateret ved en kontrol på bedriften vil medføre, at dyret ikke er præmieberettiget i ansøgningsåret. Slagtes dyret i ansøgningsåret vil det kunne medføre nedsettelse eller eventuelt bortfald af støtten for de øvrige ansøgte handyr det pågældende år.

Der foretages kontrol på bedriften af alle levende handyr og stikprøvekontrol af dokumenter for efterprøvning af, om der er foretaget *korrekt registrering* af indgang og afgang for levende handyr. Endvidere foretages der dokumentkontrol af handyr afgået til slagting inden for de seneste 12 måneder, herunder handyr, som er sendt ud af landet. Konstaterede registreringsfejl vil kunne rettes indtil den første dag i holdeperioden uden konsekvenser for præmiernes størrelse.

Det er en forudsætning for at få udbetalt præmier, at du ikke afviser kontrollen. Det er endvidere en forudsætning, at du eller en stedfortræder medvirker til, at kontrollen kan gennemføres.

Kontrollen gennemføres på baggrund af dine registreringer i CHR, slagteafregninger, og bilag i forbindelse med indkøb, forsendelse eller eksport samt regnskabsbilag mv.

Kontrollen foretages normalt uanmeldt. I særlige tilfælde kan kontrollen gennemføres med et kort varsel, som ikke overstiger 48 timer.

For yderligere information om ”Øremærkning, registrering og flytning” henvises til Fødevarestyrelsen: **www.fvst.dk** eller tlf.: 7227 6900.

Du finder reglen her:

- § 25 i bekendtgørelse nr. 1227 af 14. december 2011 om ydelse af præmier for handyr
- Artikel 65 i Kommissionens forordning (EF) nr.1122/2009

Kontrolrapport

I forbindelse med kontrol på bedriften udfylder kontrolløren en tjekliste. Inden kontrolbesøget afsluttes, får du et kvitteringsbrev af kontrolløren. Af kvitteringsbrevet fremgår hvad der blev konstateret under kontrollen, hvilke bilag du skal eftersende, og evt. hvilke dyr der skal bestilles øremærker til. Kontrolløren kan ikke afgøre, om de noterede forhold vil medføre sanktion eller ej.

I tilfælde, hvor kontrollen giver anledning til bemærkninger, sendes sagen til dig.

Du har herefter mulighed for at afgive bemærkninger til kontrolrapportens indhold til NaturErhvervstyrelsen, som træffer afgørelse i sagen. NaturErhvervstyrelsen kan ved et kontrolbesøg udføre kontrol af både Fødevarestyrelsens regler om identifikation og registrering og NaturErhvervstyrelsens regler om handyrpræmie. Resultatet af kontrollerne kan være forskellige som følge af to forskellige regelsæt.

Du finder reglen her:

- Artikel 32 og artikel 42 i Kommissionens forordning (EF) nr.1122/2009

Sanktioner ved administrativ kontrol eller kontrol på bedriften

Hvis der ved kontrol på bedriften findes fejl, og du retter fejlene samtidig med kontrollen eller efter kontrolbesøget, medfører det ikke altid, at sanktionen bortfalder. Er kontrollen varslet, kan du ikke rette eventuelle fejl i perioden mellem varsling og kontrolbesøg.

Et levende handyr med registreringsfejl konstateret ved kontrol på bedriften kan efter rettelsen påbegynde en ny holdeperiode på 2 måneder og 1 dag og derved opnå præmie.

Et levende handyr med øremærkefejl eller som er uidentificerbart ved kontrol på bedriften, kan ikke opnå præmie i kontrolåret. Øremærkefejl vil medføre en sanktion af dine fejlfrie handyr, hvis dyret slages, forsendes eller eksporteres det pågældende år. Fejl på uidentificerede handyr bortfalder ved udgangen af kontrolåret.

Du finder reglen her:

- Artikel 65, i Kommissionens forordning (EF) nr.1122/2009

Sanktionsberegning for dyr der er søgt om præmie til

Sanktionsbærende fejl konstateret på slagtede, forsendte eller eksporterede handyr ved en administrativ kontrol *eller* kontrol på bedriften medfører, at handyret ikke er præmieberettiget. Derudover sanktioneres de præmieberettigede handyr, idet der udregnes en sanktionsprocent (antal dyr med fejl, divideret med antal dyr uden fejl), som præmieudbetalingen reduceres med.

Oversigten

Hvis du er tilmeldt handyrordningen, vil du i februar det efterfølgende år, modtage en oversigt, hvorpå alle dine slagtede, forsendte eller eksporterede handyr vil fremgå. Oversigten indeholder både fejlfrie og fejlbehæftede handyr. Fejl fundet ved kontrol på bedriften, vil *ikke* fremgå af specifikationen.

Afgørelsesbrev

Hvis du er tilmeldt handyrordningen, og der i løbet af ansøgningsåret er konstateret fejl på dine handyr, vil du få tilsendt et afgørelsesbrev, der indeholder oplysninger om fejl fundet ved administrativ kontrol og/eller ved kontrol på bedriften. Du vil modtage et afgørelsesbrev med klagevejledning i forbindelse med udbetalingen af handyrpræmier medio marts.

Fejlprocenten beregnes ved at dividere antallet af handyr med fejl med antallet af fejlfrie ansøgte handyr (dvs. handyr, der er slagtet, forsendt eller eksporteret i produktionsåret), og som opfylder støttebetingelserne.

Beregning af sanktionsprocent	
Uregelmæssigheder for højst 3 handyr	
For højst 3 handyr med fejl	Sanktionsprocent = Fejlprocent
Uregelmæssigheder for mere end 3 handyr	
Fejlprocent højst 10%	Sanktionsprocent = Fejlprocent
Fejlprocent større end 10 og højst 20%	Sanktionsprocent = 2 x Fejlprocent
Fejlprocent større end 20 og højst 50%	Alle handyrpræmier fortabes
Fejlprocent over 50%	Alle handyrpræmier fortabes og udelukkelse (<i>se noten</i>)
<p><i>Note: Ved en fejlprocent på over 50% udelukkes producenten desuden for at modtage et beløb svarende til forskellen mellem det anmeldte og det fastslåede antal handyr. Beløbet modregnes i betalinger af EU-støtte i op til 3 år fra NaturErhvervstyrelsen. Kan beløbet ikke modregnes fuldt ud i de efterfølgende 3 kalenderår, annulleres restbeløbet.</i></p>	

Eksempel	
Antal ansøgte handyr med fejl	1

<i>(fundet ved administrativ eller ved fysisk kontrol)</i>	
Samlet antal støtteberettigede og slagtede, forsendte eller eksporterede handyr uden fejl	15
I dette tilfælde udregnes <i>sanktionsprocenten</i> således: $1/15 \times 100\% = 6,66\%$	
Støtten for de 15 støtteberettigede handyr nedsættes herefter med 6,66 % .	
Der udbetales ikke støtte for det fejlbehæftede handyr.	

Du finder reglen her:

- Artikel 65 i Kommissionens forordning (EF) nr.1122/2009

Øvrig støtte nedsættelse og sanktioner

Udover de anførte sanktioner gælder følgende:

- Hvis der i øvrigt konstateres overtrædelse af præmieordningens regler, f.eks. hvis fristerne ikke er overholdt, kan dette også medføre nedsættelse eller bortfald af handyrpræmierne.
- Hvis det konstateres, at du forsætligt har givet forkerte oplysninger om de præmiebetingelser, der er gældende for opnåelse af handyrpræmier, kan du blive udelukket fra handyrordningen for det pågældende ansøgningsår og op til tre år efter.
- Medicinkontrol, Fødevarestyrelsens regioner og veterinærrejseholdet fører kontrol med medicinanvendelse i landbrugets besætninger. Du skal være opmærksom på, at hvis der ved fødevarestyrelsen kontrol af veterinærmedicin på din bedrift, findes grundlag for sanktioner, kan det medføre, at du ikke vil modtage handyrpræmier for de pågældende kontrolår.

For yderligere information om Fødevarestyrelsens Medicinkontrol, henvises til Fødevarestyrelsen: **www.fvst.dk** eller tlf.: 7227 6900.

Forsvundne dyr

Forsvundne dyr skal afmeldes ved indsendelse af en "tro- og love erklæring" til din lokale CHR-afdeling. En sådan erklæring vil blive betraget som afgangsføring af dyret.

Hvis dyrene ved kontrol på bedriften, er spredt over store arealer, kan der gives indtil 48 timer til fremvisning af dyret.

Klagemulighed

Der er mulighed for at klage over NaturErhvervstyrelsens afgørelser til Fødevareministeriets Klagecenter. Klagen skal være skriftlig og sendes til NaturErhvervstyrelsen, hvor den skal være modtaget **inden 4 uger** fra modtagelsen af NaturErhvervstyrelsens afgørelse.

Krydsoverensstemmelse

Handyrpræmierne er omfattet af reglerne om krydsoverensstemmelse.

Hvis du er blevet pålagt sanktion af dine handyrpræmier på grund af mærknings- eller registreringsfejl, vil dine handyrpræmier ikke også blive sanktioneret efter reglerne for krydsoverensstemmelse for de samme fejl. I dette tilfælde vil sanktion efter reglerne for krydsoverensstemmelse kun omfatte eventuel anden støtte, f.eks. enkeltbetaling.

For yderligere information om Krydsoverensstemmelse og Enkeltbetalingsordningen henvises til "Vejledning om krydsoverensstemmelse" og "Vejledning om Enkeltbetaling" på: **www.naturerhverv.fvm.dk** eller tlf.: 3395 8000.

For yderligere information om "Øremærkning, registrering og flytning" henvises til Fødevarestyrelsen: **www.fvst.dk** eller tlf.: 7227 6900.

13. Behandling og offentliggørelse af data

NaturErhvervstyrelsen, skal du være opmærksom på følgende forhold i relation til persondataloven:

- at de afgivne oplysninger i Fællesskemaet vil blive behandlet af NaturErhvervstyrelsen i forbindelse med afgørelsen om udbetaling af støtte fra NaturErhvervstyrelsen
- at NaturErhvervstyrelsen, Nyropsgade 30, 1780 København V er dataansvarlig
- at du i medfør § 31 i persondataloven kan anmode om indsigt i, hvilke oplysninger der behandles i forbindelse med din ansøgning
- at du i medfør af § 37 i persondataloven, på begæring, har krav på at få berigtiget, slettet eller blokeret oplysninger, der viser sig urigtige eller vildledende, eller på lignende måder er behandlet i strid med lovgivningen

Endvidere skal du være opmærksom på, at hvis du tildeles støtte, så kan visse oplysninger offentliggøres på internettet af NaturErhvervstyrelsen med hjemmel i lovgivningen

For yderligere information om disse forhold, er du velkommen til at rette henvendelse til NaturErhvervstyrelsen: **jura@naturerhverv.dk**

14. Retsgrundlag

Rådets forordning (EF) nr. 73/2009 af 19. januar 2009 om fælles regler for den fælles landbrugspolitik og om fastlæggelse af visse støtteordninger for landbrugere, om ændring af forordning (EF) nr. 1290/2005, EF nr. 247/2006, (EF) nr. 378/2007 og om ophævelse af forordning (EF) nr. 1782/2003.

Kommissionens forordning (EF) nr. 1121/2009 af 29. oktober 2009 om gennemførelsesbestemmelser til Rådets forordning (EF) nr. 73/2009 for så vidt angår støtteordningerne for landbrugere i forordningens afsnit IV og V.

Kommissionens forordning (EF) nr. 1122/2009 af 30. november 2009 om gennemførelsesbestemmelser til Rådets forordning (EF) nr. 73/2009 for så vidt angår krydsoverensstemmelse, graduering og det integrerede forvaltnings- og kontrolsystem inden for rammerne af de ordninger for direkte støtte til landbrugere, som er omhandlet i nævnte forordning, og om gennemførelsesbestemmelser til Rådets forordning (EF) nr. 1234/2007 for så vidt angår krydsoverensstemmelser inden for rammerne af støtteordningen for vin.

Bekendtgørelse nr. 445 af 23. april 2010 af lov om administration af Det Europæiske Fællesskabs ordninger under den Fælles Landbrugspolitik finansieret af Den Europæiske Garantifond for Landbruget m.v. (landbrugsstøtteloven).

Bekendtgørelse nr. 28 af 18. januar 2012 om elektronisk fællesskema og markkort, med senere ændringer.

Bekendtgørelse nr. 29 af 18. januar 2012 om direkte støtte til landbrugere efter enkeltbetalingsordningen, men senere ændringer.

Bekendtgørelse nr. 374 af 27. april 2012 om mærkning, registrering og flytning af kvæg, svin, får og geder.

Bekendtgørelse nr. 780 af 24. juni 2010 om dyreejeres anvendelse af lægemidler til dyr og fødevarevirksomheders egenkontrol med restkoncentrationer, med senere ændringer.

Bekendtgørelse nr. 1227 af 14. december 2011 om ydelse af præmier for handyr, med senere ændringer.



NaturErhvervstyrelsen
Nyropsgade 30
1780 København K

Tlf.: 3395 8000
E-mail: Husdyr @naturerhverv.dk

ISBN (tryk) 978-87-7120-009-6
ISBN (web) 978-87-7120-010-2