

# Hold øje med SKADEGØRERE PÅ KARTOFFEL

## Kartoffelbrok

*Synchytrium endobioticum*

Blomkålslignende udvækster på knolde, udløbere og stængelbasis. Udveksterne er grønne, efterhånden brune, fra ærtestørrelse op til 8 cm. Sygdommen spredes med jord, redskaber og syge plantedele. Forekommer begrænset i afgrænset udbrudsområde i Danmark. Under udryddelse.

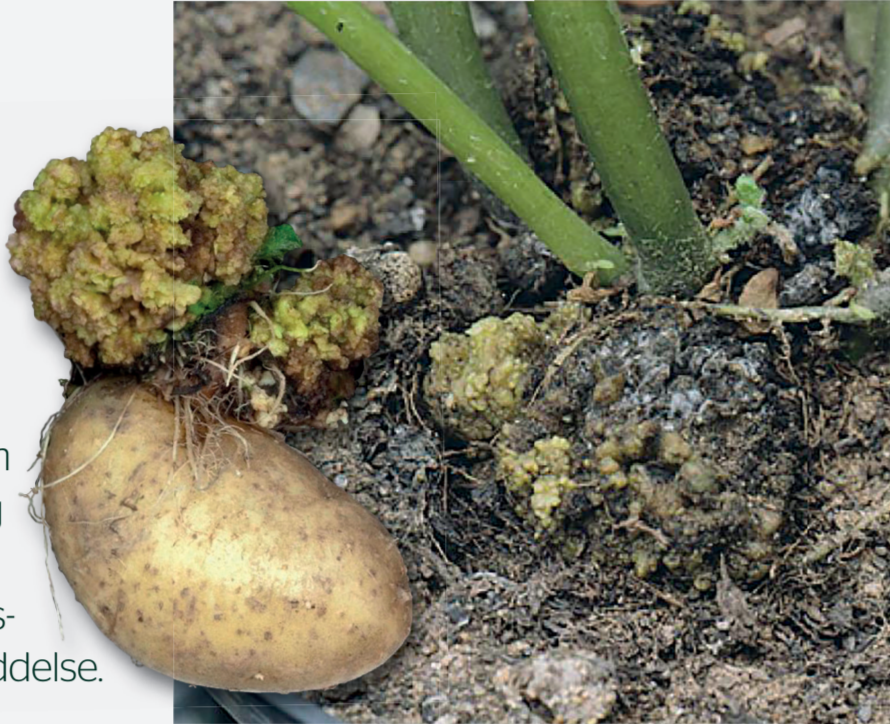


Foto tv: Science and Advice for Scottish Agriculture (SASA), Edinburgh, UK.  
Foto th: CSL, York (GB) - British Crown.

## Zebra chip

*Candidatus Liberibacter solanacearum*

Mørke, brune striber i knoldene. Planter med gul-visne eller rødmeblende blade og generel misvækst. Sygdommen spredes med sugende insekter (bladlopper). Ikke påvist i Danmark. Under overvågning.



Foto tv: Oregon State University, Irrigated Agricultural Entomology Program (Rondon).  
Foto th: J.E. Munyaneza, USDA-ARS, Konnowac Pass (US).

## Kartoffelbrunbakteriose

*Ralstonia solanacearum*

Brun, glasagtig ring i knoldene med slimet, mælkehvid væske. Toppen på angrebne planter visner ned. Slim fra karstrengene ved overskæring. Kan forveksles med frostskaide og anden misfarvning af karstrengene, men her ses ikke slim. Sygdommen spredes med redskaber, vand og syge knolde. Forekommer ikke i Danmark. Under overvågning.

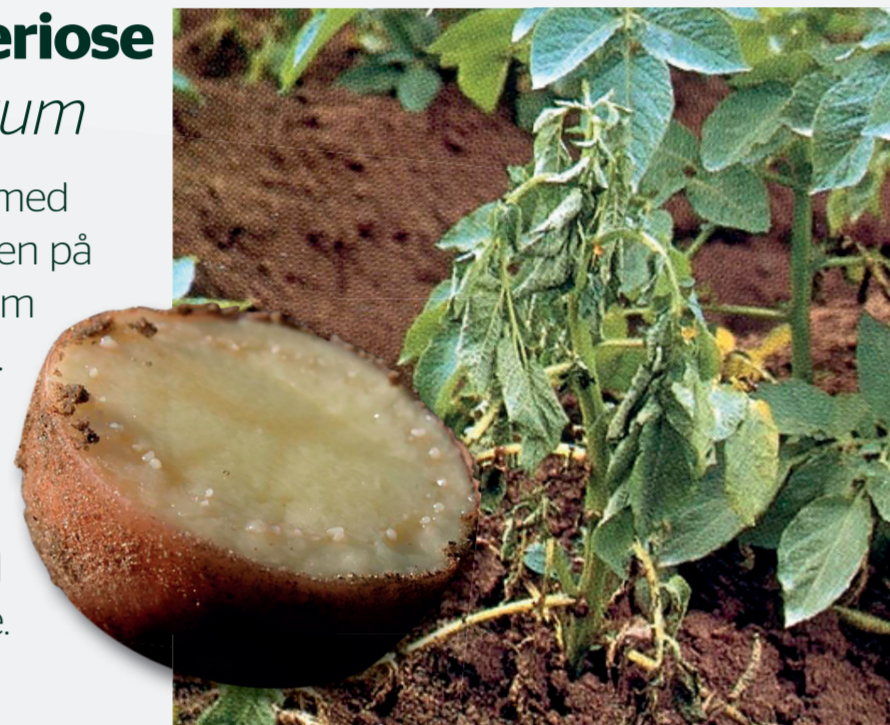


Foto tv: Varga András Retired agricultural mycologist (amateur photographer).  
Foto th: Plant Protection Service, Wageningen (NL).

## Kartoffelringbakteriose

*Clavibacter michiganensis subsp. sepedonicus*

Brunfarvet ring i knoldene. Gullig, tyndt-flydende slim, hvis man presser. Kan forveksles med kartoffelbrunbakteriose, men her er slimet tyktflydende og hvidt. Bladene visner fra randen. Sygdommen spredes med redskaber, vand og syge knolde. Forekommer ikke i Danmark. Udryddet. Under overvågning.



Foto tv: Maria A. Kuznetsova (All-Russian Research Institute of Phytopathology).  
Foto th: J.D. Janse - Plant Protection Service, Wageningen (NL).

## Kartoffeljordlopper

*Epitrix spp.*

Overfladiske gnav i og under skrællen og tynde, dybtgående gange i knoldene. Små huller i bladene. Spredes med knolde og jord. Ikke påvist i Danmark. Under overvågning.



Foto tv: Jean-François Germain, Plant Health Laboratory, Montpellier (FR).  
Foto midt: Agriculture Canada, Ottawa (CA).  
Foto th: Agriculture Canada, Ottawa (CA).

## Guatemala-kartoffeljordmøl

*Tecia solanivora*

Grove gnav og brede, dybtgående gange i knoldene. Gangene fyldt med larvernes efterladenskaber. Spredes med kartofler og emballage. Ikke påvist i Danmark. Under overvågning.



Fotos: Consellería do Medio Rural de la Xunta de Galicia.

## Gul og hvid kartoffelcystenematode

*Globodera rostochiensis, G. pallida*

Talrige kuglerunde, ca. 1 mm store cyster på rødderne. Planterne har nedsat vækst i marken. Spredes med knolde og jord. Forekommer i Danmark. Begrænset udbredelse. Under overvågning. Fund fører til restriktioner i læggekartoffelavl.



Foto tv: Central Science Laboratory, York (GB) - British Crown.  
Foto th: Bonsak Hammeaas, Bugwood.org.

## Rodgallenematoder

*Meloidogyne chitwoodi, M. fallax*

Gallelignende opsvulmninger på både rødder og knolde. Ydre symptomer ikke altid tydelige. Symptomer varierer mellem kartoffelsorter. Spredes med læggekartofler, jord, redskaber. Ikke påvist i Danmark. Under overvågning.



Foto tv: Central Science Laboratory, York (GB) - British Crown.  
Foto midt: NPPO of the Netherlands.  
Foto th: NPPO of the Netherlands.

**Disse skadegørere er karantæneskadegørere, dvs. skadegørere, der ikke må spredes i EU. Der er pligt til at bekæmpe dem, hvis de bliver fundet. Har du mistanke om forekomst af en karantæneskadegører, skal du anmelde fundet til Landbrugsstyrelsen på lbst.dk**