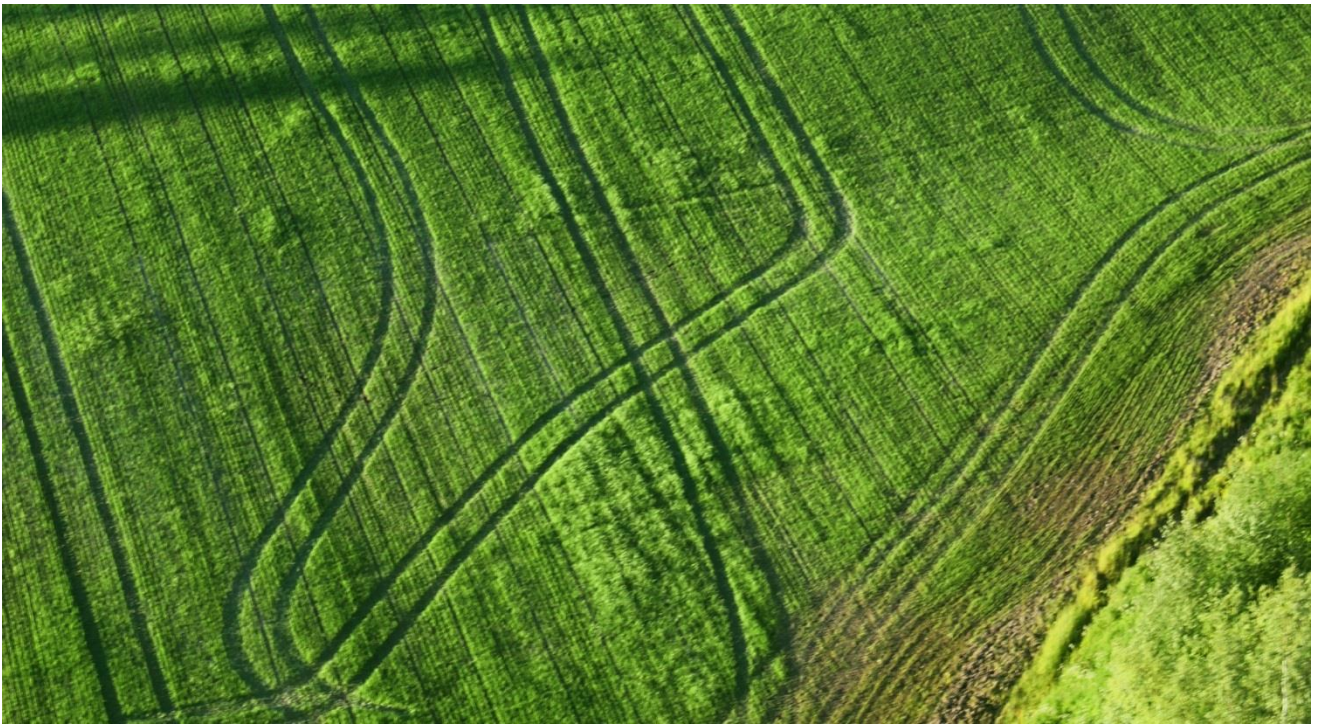


Miljø- og Fødevareministeriet

NaturErhvervstyrelsen



Salg af handelsgødning i Danmark 2014/2015

Maj 2016

Kolofon

Salg af handelsgødning i Danmark

2014/2015

Denne vejledning er udarbejdet af Ministeriet for Fødevarer, Landbrug og Fiskeri i maj 2016

Foto: Colurbox

© Ministeriet for Fødevarer, Landbrug og Fiskeri

Ministeriet for Fødevarer, Landbrug og Fiskeri

NaturErhvervstyrelsen

Nyropsgade 30

1780 København V

Tlf.: +45 3395 8000

Fax: +45 3395 8080

mail@naturerhverv.dk

www.naturerhverv.dk

ISBN **978-87-7120-784-2** (web)

Indholdsfortegnelse

Danmarks salg af handelsgødning 2014/2015	5
Solgte mængder af enkelte typer gødning 2008 -2015.....	6
Næringsstofsalg i Danmark fra 1954 og frem	8
Gødningstyper solgt i Danmark 2014/2015 fordelt på landsdele	9
Salg af plantenæringsstoffer 2014/2015.....	11
Danmarks forbrug af handelsgødning 1935/36 – 2014/15	12
Figur 1 Udviklingen i salg af næringsstoffer 1935-2015	13
Figur 2 Udviklingen i salg af svovl og magnesium	14
Figur 3 Udviklingen i salg af kobber og bor	14

Danmarks salg af handelsgødning 2014/2015

Danmarks salg af handelsgødning 2014/15 (Perioden 1. august 2014 til 31. juli 2015) er vist i tabellerne på de følgende sider. Den samlede statistik bygger udelukkende på indberetninger fra detailhandelsledet om salget direkte til den endelige bruger.

Tabel 1 viser salget af enkeltgødninger, samt NP, NPK og PK og til belysning af udvikling og salgsændringer anføres også tallene for de forudgående fem år.

Tabel 2 viser udviklingen i næringsstofferne indbyrdes forhold (N:P:K) over de sidste 30 år

I tabel 3 er salget af de enkelte gødninger anført landsdelsvis samt totalt. De anførte landsdele relaterer sig til regioner, som for region syds vedkommende er opdelt i Fyn og Syddjylland. Region midt er opdelt i landsdel Vest- og landsdel Østjylland.

I tabel 4 vises hvordan salget af handelsgødning fordeler mængderne af anvendt kvælstof, fosfor og kalium samt af magnesium, svovl, kobber, bor og mangan. Mængderne er opgjort som kg/ha landbrugsareal for de forskellige landsdele og for Danmark samlet. Beregningen er lavet på baggrund af den seneste opgørelse fra Danmarks Statistik over landbrugsarealet i Danmark. Det samlede arealet for 2015 er opgivet til 2.634.662 ha.

Statistikken omfatter alene plantenæringsstoffer i de gødninger, der indgår i indeværende materiale. Supplerende mængder, der er tilført i form af dolomitmalk, blåsten, boraks, mangansulfat mv. er ikke indregnet. For magnesium og svovls vedkommende indgår den største mængde, der er deklareret i gødningen, uanset om denne er anført som total mængde eller som vandopløselig mængde.

Det totale salg af plantenærings-stofferne N, P og K fremgår af tabel 3 hvor tallene for 2013/2014 også er angivet.

Tabel 5 viser Danmarks forbrug af handelsgødning 1935/36 – 2014/15, og med de samlede mængder for N, P og K.

Figur 1, 2 og 3 viser udviklingen i brug af næringsstoffer og anvendelsen af stofferne svovl, magnesium, bor og kobber.

Solgte mængder af enkelte typer gødning 2008 -2015

Tabel 1

Enkeltgødninger		Mængder angivet i 1000 tons					
		2009/10	2010/11	2011/12	2012/13	2013/14	2014/15
Heraf kvælstofgødninger i alt		491,7	520,8	492,6	494,5	455,2	516,3
Kalksalpeter med eller uden bor	15,5 % N	3,0	2,7	0,9	0,8	1,5	1,0
Svovlsur ammoniak	21,0 % N	28,9	29,4	27,9	26,4	24,4	33,2
Kvælstofgødninger med svovl		335,0	335,5	322,3	350,9	319,3	273,9
Kalkammonsalpeter m. eller u. Mg incl. Natriumkalkammon- salpeter		22,8	26,0	20,7	17,5	18,3	95,4
Ammoniumnitrat	34,4 % N	24,4	25,5	24,0	16,5	13,9	11,1
Flydende ammoniak	82,2 % N	7,0	7,2	9,5	8,2	7,9	7,2
Urea	46,0 % N	1,2	0,8	1,8	0,9	0,7	1,9
Flydende N gødninger		69,5	95,6	85,5	73,3	69,2	92,6
Øvrige enkeltgødninger i alt		34,3	40,8	39,9	40,7	49	49,7
Superfosfat	7,8 % P	0,8	1,1	1,1	1,3	1,2	1,0
Tripel superfosfat	19,8 % P						
Kaliumchlorid	49,0 % K	15,2	18,3	18,5	20,4	26,5	27,5
Øvrige kaliumgødninger		17,2	20,3	18,8	17,2	19,5	17,5
Magnesiumgødning		1,1	1,1	1,5	1,8	1,8	3,7
Samgranuleret PK-gødning i alt		13,7	18,7	18,1	18,7	18,3	20,8
0-3-20, 0-4-21 m. Mg m. fl.		2,6	6,1	1,4	6,2	15,6	2,7
0-4-21 med Mg og Cu		11,1	12,6	16,7	12,5	2,7	18,1

Miljø- og Fødevarerministeriet

NaturErhvervstyrelsen

Tabel 1 fortsat

Mængder angivet i 1000 tons

	2009/10	2010/11	2011/12	2012/13	2013/2014	2014/15
NPK-, NP- og NK-gødninger i alt	288,1	287,9	272,0	299,6	302,0	338
N > 24,5 %	184,6	185,7	180,2	192,9	207,6	216,8
24,5 % > N > 19,5 %						
19,5 % > N > 14,5 %	17,2	14,4	8,7	17,1	20,7	8,7
14,5 % > N > 9,5 %	5,9	16,4	15,5	14,1	15,9	35,6
9,5 % > N	16,0	8,1	10,5	11,0	18,3	21,2
14-3-15 og 14-3-18 med Mg, S, Cu og B	14,4	22,9	21,2 16,8	19,4	17,8	12,7
23-3-7 med Mg, S,(Cu) og B	0,9	2,8				
NP 18-20-0 (Diammonfosfat)	5,3	6,2	4,9	7,0	8,8	1,9
Øvrige NP typer	23,5	20,9	23,6	28,4	26,3	28,2
NK typer	11,8	12,2	11,8	9,7	9,6	12,9
Ej oplyst	-	-	-	-	-	1,5
Total varemængde	827,8	868,3	822,3	853,5	847,9	926,3
Kvælstof (N)	190,0	197,0	187,0	193,6	186,8	205,3
Fosfor (P)	11,0	11,3	12,8	12,3	14,0	13,8
Kalium (K)	42,1	45,4	42,6	46,2	53,3	53,6

Næringsstofsafsalget i Danmark fra 1954 og frem

Tabel 2 viser udviklingen i næringsstofferne indbyrdes forhold (N:P:K). For at lette sammenligningen til andre landes statistikker, er relationerne N:P₂O₅:K₂O medtaget som i tidligere år.

Tabel 2

År	N	P ₂ O ₅	K ₂ O	N	P	K
1954/55	100	119	187	100	52	152
1964/65	100	75	109	100	32	89
1974/75	100	38	53	100	17	44
1984/85	100	28	38	100	12	31
1985/86	100	28	38	100	12	32
1986/87	100	28	40	100	12	33
1987/88	100	25	39	100	11	32
1988/89	100	25	40	100	11	33
1989/90	100	23	40	100	10	33
1990/91	100	22	38	100	10	31
1991/92	100	21	36	100	9	30
1992/93	100	19	33	100	8	27
1993/94	100	17	32	100	7	27
1994/95	100	16	31	100	7	26
1995/96	100	17	34	100	7	28
1996/97	100	19	37	100	8	31
1997/98	100	18	37	100	8	30
1998/99	100	18	37	100	8	31
1999/00	100	16	35	100	7	29
2000/01	100	16	34	100	7	28
2001/02	100	16	36	100	7	30
2002/03	100	16	37	100	7	31
2003/04	100	17	37	100	7	31
2004/05	100	17	36	100	7	30
2005/06	100	16	38	100	7	33
2006/07	100	16	36	100	7	30
2007/08	100	14	33	100	6	27
2008/09	100	8	16	100	4	13
2009/10	100	13	27	100	6	22
2010/11	100	13	28	100	6	23
2011/12	100	15	27	100	7	23
2012/13	100	15	29	100	6	24
2013/14	100	16	34	100	7	29
2014/15	100	15	31	100	7	26

Gødningstyper solgt i Danmark 2014/2015 fordelt på landsdele

Tabel 3 Alle mængder angivet i tons

Enkeltgødninger

Landsdele	Kalksalpeter 15,5 % N Borkalksalpeter 15,5 % N + 0,3 % B	Svovlsur ammoniak 21,0 % N	Kvælstofgød- -ninger m. svovl	Kalkammon- salpeter m. Mg.*	Ammonium- nitrat 32 % - 34,4 %	Flydende ammoniak 82,2 % N	Urea 46,0 % N	Øvrige N-gødninger incl. flydende	Superfosfat 7,8 % P Tripelsuper- fosfat 19,8 % P	Kalium- chlorid 49,0 % K	Øvrige Kaliumgødn.	Magnesium gødning
Sjælland/Lolland-Falster/Møn	342	6.527	43.333	27.616	7.828	1.688	1.530	34.290	78	3.888	986	718
Bornholm	2	1.181	11.501	501	113	0	6	41	0	0	0	10
Fyn	153	2.127	30.730	14.170	421	94	5	5.633	17	1.287	557	385
Øerne i alt	498	9.836	85.565	42.287	8.362	1.782	1.541	39.964	96	5.175	1.543	1.113
Nordlige Jylland	162	7.999	55.382	16.292	1.527	1.085	98	20.566	399	6.025	2.768	602
Sydlig Jylland	21	4.418	38.283	4.975	95	1.677	24	6.715	231	4.888	6.839	641
Vestlig Jylland	177	6.292	61.636	18.632	674	1.882	175	15.362	58	9.209	4.941	872
Østlig Jylland	122	4.614	32.982	13.174	475	789	100	10.002	119	2.210	1.358	466
Jylland i alt	482	23.323	188.283	53.073	2.770	5.433	397	52.646	808	22.331	15.906	2.582
Hele landet tons	980	33.159	273.847	95.360	11.131	7.215	1.938	92.609	903	27.506	17.450	3.695
Tons kvælstof (N)	152	6.953	73.413	25.336	3.691	5.930	892	24.443	-	-	1	-
Tons fosfor (P)	-	-	-	-	-	-	-	60	174	-	-	-
Tons kalium (K)	-	-	-	-	-	-	-	127	-	12.740	4.289	-

*) I kalkammonsalpeter er inkluderet natriumkalkammonsalpeter.

Gødningstyper solgt i Danmark 2014/2015 fordelt på landsdele

Tabel 3 fortsat Alle mængder angivet i tons

Landsdel	NPK, NP- og NK-gødninger					Samgranulerede PK-gødninger					Ej oplyst
	N > 19,5 %	19,5 > N > 14,5	14,5 > N > 9,5	9,5 % > N	14-3-18 og 14-3-15 med Mg, S, ±Cu og B	NP 18-20-0 (Diammonfosfat)	Øvrige NP-typer	NK-typer	PK 0-4-21/0-3-20 mv. uden Cu	PK 0-4-21 + 1,2 % Mg + 7,4 % S + 0,1 % Cu	
Sjælland/Lolland-Falster/Møn	46.082	2.757	19.351	14.684	1.204	131	3.188	75	21	12.353	181
Bornholm	1.557	-	37	2	14	-	139	-	-	13	-
Fyn	22.579	328	3.481	1.128	1.094	13	1.470	472	197	946	105
Øerne i alt	70.218	3.085	22.869	15.814	2.311	144	4.797	547	218	13.312	286
Nordlige Jylland	44.235	2.397	2.704	1.568	2.377	473	6.763	2.168	1.365	764	415
Sydlig Jylland	21.911	405	3.247	963	1.388	160	3.998	5.928	852	822	340
Vestlig Jylland	44.852	1.846	3.955	1.304	5.364	771	9.864	3.739	120	1.229	391
Østlig Jylland	35.592	992	2.827	1.597	1.211	345	2.757	463	143	2.016	39
Jylland i alt	146.590	5.640	12.734	5.432	10.340	1.748	23.382	12.298	2.481	4.832	1.185
Hele landet tons	216.808	8.725	35.602	21.246	12.651	1.893	28.179	12.845	2.699	18.144	1.471
Total kvælstof (N)	46.422	1.499	4.717	-	1.806	338	5413	2.477	-	-	-
Total fosfor (P)	5.062	222	1.859	2.151	352	309	-	1	108	662	-
Total kalium (K)	18.680	750	5.161	4.294	1.738	-	2	1.602	575	3.679	-

Salg af plantenæringsstoffer 2014/2015

Tabel 4

Landsdel	Landbrugs- areal 2015 ha	Kvælstof kg/ha	Fosfor kg/ha	Kalium kg/ha	Magnesium kg/ha	Svovl kg/ha	Kobber g/ha	Bor g/ha	Mangan g/ha
Sjælland/Lolland-Falster/ Møn	538.915	93,9	9,4	27,8	1,9	16,2	26,1	11,7	1,6
Bornholm	34.396	59,9	1,7	4,6	1,4	9,2	0,8	10,2	0
Fyn	223.707	87,7	5,2	17,8	2,0	17,8	9,6	13,4	1,9
Øerne i alt 2014/15	797.018	91,3	7,9	24	1,9	16,4	20,4	12,1	1,6
Øerne i alt 2013/14	824.717	79	7	23	1,7	15	17,9	10,7	1,2
Nordlige Jylland	490.681	80,7	4,7	19,5	2,9	20,5	3,6	13,4	0,2
Vestlige Jylland	439.447	51,8	2,7	18	2	14,2	5,4	7,7	0,6
Østlige Jylland	343.553	75,4	4,4	20,3	2,1	16,1	10,9	9,2	0,9
Sydlig Jylland	563.963	80,6	4,5	16,2	1,8	16,8	10,9	12,5	0,7
Jylland i alt 2014/15	1.837.644	72,1	4,1	18,8	2,3	17,0	7,7	10,6	0,6
Jylland i alt 2013/14	1.827.309	66	4	19	2,0	17	6,9	11,0	4,4
Hele landet 2014/15	2.634.662	77,9	5,2	20,4	2,2	16,8	11,5	11,1	0,9
Hele landet 2013/14	2.652.026	70	5	20	1,9	16	10,3	10,9	3,4
Hele landet, tons i alt 2014/15		205.299	13.811	53.636	5.686	44.227	30	29	2,4
Hele landet, tons i alt 2013/14		186.820	14.046	53.384	5.066	43.354	27,4	28,8	9

Danmarks forbrug af handelsgødning 1935/36 – 2014/15

Tabel 5

Gødningsforbrug i alt som rene næringsstoffer

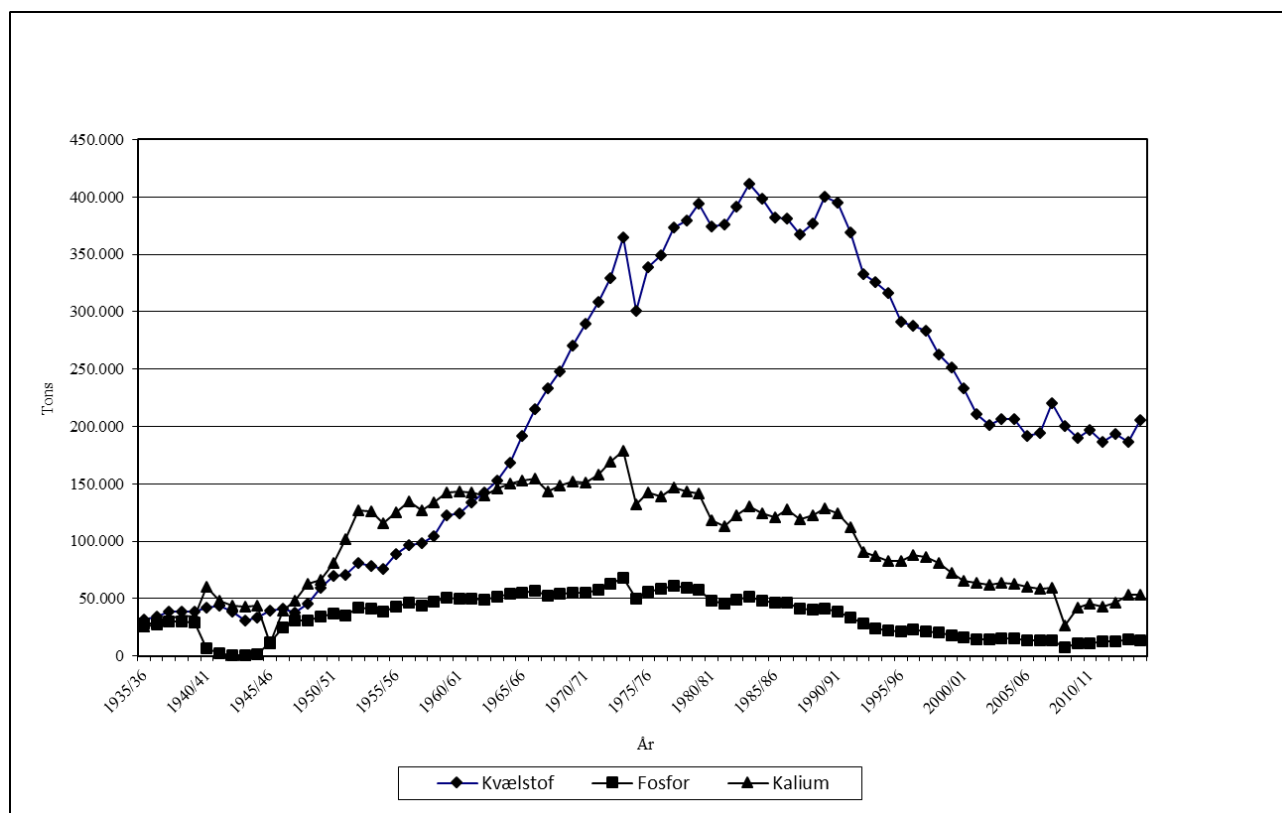
År	Landbrugs- areal ha	Handels- gødning 1000 tons	N		P		K	
			tons	kg/ha	Tons	kg/ha	tons	kg/ha
1935/36	3.189.819	634,4	31.919	10	28.316	9	25.542	8
1940/41	3.218.195	534,5	42.460	13	6.793	2	60.263	19
1945/46	3.179.960	433,9	39.435	12	11.473	4	11.119	4
1950/51	3.145.624	1.150,4	69.710	22	36.629	12	81.059	26
1951/52	3.139.331	1.216,1	70.389	22	35.640	11	101.831	32
1952/53	3.122.857	1.356,1	80.903	26	41.828	13	127.206	41
1953/54	3.106.216	1.346,4	78.528	25	41.677	13	126.183	40
1954/55	3.091.563	1.269,7	75.740	24	39.070	13	115.253	37
1955/56	3.093.897	1.420,8	88.755	29	42.756	14	125.069	40
1956/57	3.105.033	1.547,0	96.278	31	46.598	15	134.625	43
1957/58	3.117.392	1.514,5	98.566	32	44.241	14	127.284	41
1958/59	3.115.759	1.553,3	104.316	33	47.283	15	133.550	43
1959/60	3.108.267	1.709,2	122.949	40	50.769	16	142.837	46
1960/61	3.094.125	1.695,9	124.085	40	50.274	16	143.774	46
1961/62	3.127.963	1.740,3	133.591	43	49.748	16	142.129	45
1962/63	3.052.350	1.751,5	142.193	47	49.457	16	139.775	46
1963/64	3.037.744	1.800,7	152.768	50	51.527	17	145.713	48
1964/65	3.023.151	1.794,0	168.836	56	54.095	18	150.236	50
1965/66	3.016.805	1.750,3	191.818	64	55.386	18	153.112	51
1966/67	3.016.805	1.706,2	215.157	71	56.524	19	154.917	51
1967/68	2.990.195	1.587,7	232.943	78	52.130	17	143.081	48
1968/69	2.983.035	1.603,4	248.039	83	54.166	18	148.879	50
1969/70	2.957.021	1.628,0	270.542	91	55.407	19	151.732	51
1970/71	2.941.316	1.619,9	289.393	98	55.309	19	150.944	51
1971/72	2.915.469	1.682,9	308.251	106	58.140	20	158.393	54
1972/73	2.921.161	1.804,5	329.421	113	62.607	21	168.930	58
1973/74	2.951.864	1.969,9	365.148	124	67.794	23	179.047	61
1974/75	2.905.297	1.481,9	300.445	103	49.788	17	132.427	46
1975/76	2.914.985	1.649,9	339.088	116	56.160	19	142.193	49
1976/77	2.911.721	1.655,4	349.497	120	58.692	20	139.110	48
1977/78	2.926.920	1.739,3	373.710	128	61.381	21	147.037	50
1978/79	2.923.512	1.678,0	379.884	130	59.165	20	143.325	49
1979/80	2.919.721	1.693,1	393.900	135	58.122	20	141.699	49
1980/81	2.904.745	1.480,0	374.099	129	48.430	17	118.060	41
1981/82	2.896.602	1.464,7	375.972	130	45.947	16	113.253	39
1982/83	2.887.217	1.582,0	391.392	136	49.460	17	122.815	43
1983/84	2.845.994	1.695,6	411.546	145	51.816	18	129.959	46
1984/85	2.854.773	1.649,1	398.147	139	48.583	17	124.415	44
1985/86	2.834.100	1.583,9	382.087	135	46.082	16	121.139	43
1986/87	2.818.910	1.615,3	381.263	135	46.750	17	127.606	45
1987/88	2.797.724	1.488,6	366.956	131	41.686	15	118.937	43
1988/89	2.786.603	1.562,7	376.954	135	40.214	14	122.786	44
1989/90	2.774.127	1.679,2	400.438	144	41.380	15	129.020	47
1990/91	2.788.276	1.658,1	394.870	142	38.709	14	124.332	45
1991/92	2.769.657	1.547,1	369.528	133	33.154	12	111.821	40
1992/93	2.756.329	1.395,2	332.888	121	28.071	10	90.919	33
1993/94	2.738.559	1.353,1	326.164	119	23.871	9	86.754	32
1994/95	2.691.174	1.342,0	315.943	117	22.445	8	82.526	31
1995/96	2.726.048	1.268,9	290.841	107	21.509	8	82.402	30
1996/97	2.716.034	1.283,4	287.601	106	23.266	9	88.108	32
1997/98	2.688.013	1.273,3	283.195	105	21.714	8	86.014	32
1998/99	2.671.850	1.202,9	262.723	98	20.332	8	80.891	30
1999/00	2.644.048	1.135,0	251.468	95	17.840	7	72.608	27

Danmarks forbrug af handelsgødning 1935/36 – 2014/15 (fortsat)

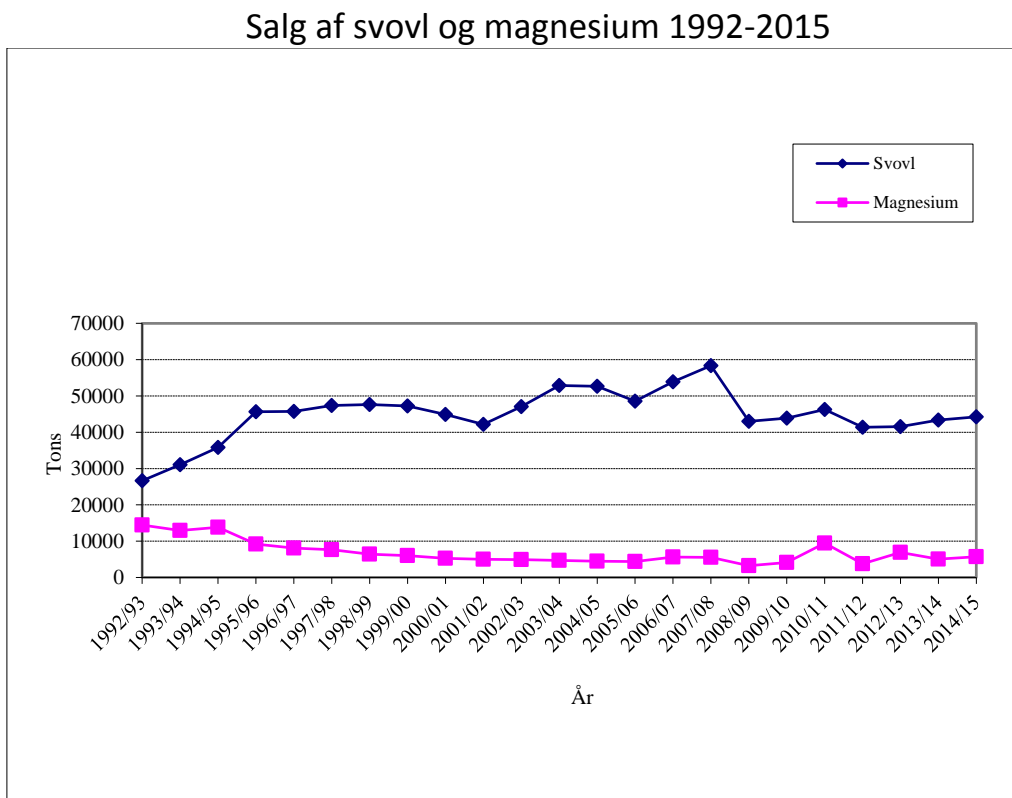
Gødningsforbrug i alt som rene næringsstoffer

År	Landbrugs-areal ha	Handels- gødning 1000 tons	N		P		K	
			tons	kg/ha	tons	kg/ha	tons	kg/ha
2000/01	2.646.982	1.057,1	233.684	88	15.793	6	65.296	25
2001/02	2.675.566	958,7	210.804	79	14.790	6	64.039	24
2002/03	2.665.507	932,3	201.214	75	14.145	5	62.443	23
2003/04	2.657.706	953,2	206.735	78	15.007	6	64.108	24
2004/05	2.645.305	955,2	206.251	78	15.066	6	62.778	24
2005/06	2.589.347	890,0	191.754	74	13.455	5	60.547	23
2006/07	2.710.508	907,8	194.637	72	13.890	5	58.526	22
2007/08	2.662.761	1.008,8	220.405	83	13.808	5	59.793	22
2008/09	2.667.895	815,5	200.278	75	7.163	3	26.429	10
2009/10	2.623.975	827,8	189.951	72	11.004	4	42.081	16
2010/11	2.646.400	868,3	196.997	74	11.267	4	45.488	17
2011/12	2.639.401	822,3	187.024	71	12.804	5	42.616	16
2012/13	2.625.915	853,5	193.553	74	12.323	4	46.194	17
2013/14	2.652.026	847,9	186.820	70	14.046	5	53.384	20
2014/15	2.634.662	926,1	205.299	78	13.811	5	53.636	20

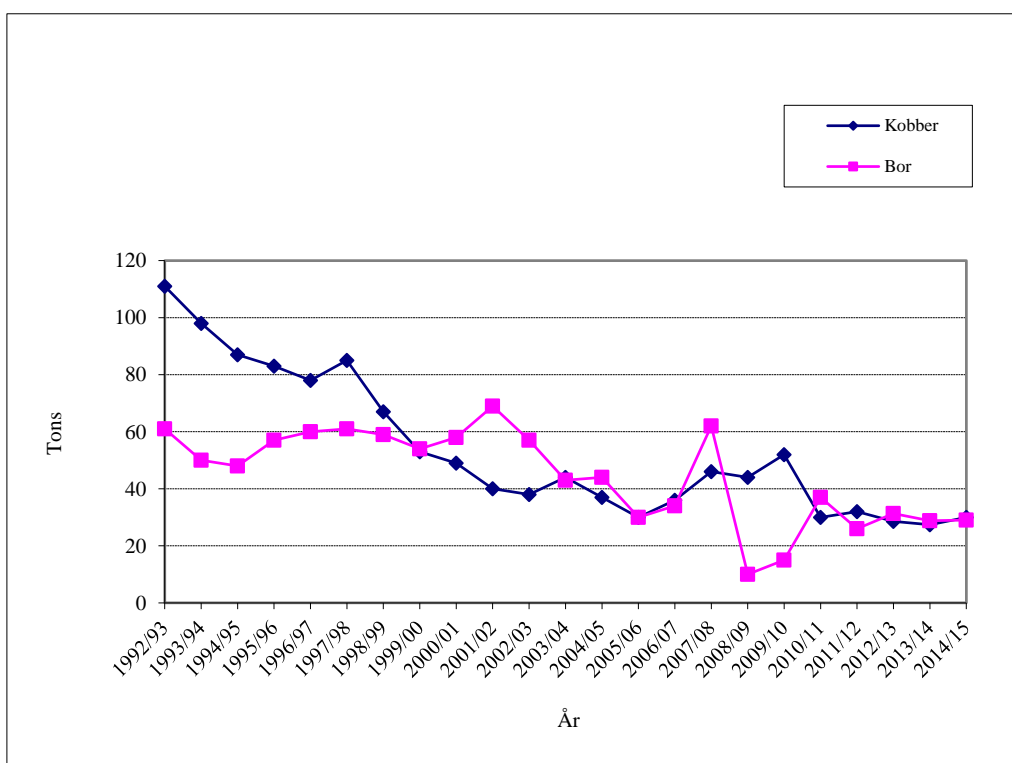
Figur 1 Udviklingen i salg af næringsstoffer 1935-2015



Figur 2 Udviklingen i salg af svovl og magnesium



Figur 3 Udviklingen i salg af kobber og bor





Miljø- og Fødevareministeriet
NaturErhvervstyrelsen
Nyropsgade 30
1780 København V

Tlf.: +45 3395 8000
Fax.: +45 3395 8080

E-mail: mail@naturerhverv.dk
www.naturerhverv.dk

ISBN **978-87-7120-784-2** (web)