



# Danmarks forbrug af handelsgødning 2006/07



## **Kolofon**

### **Danmarks forbrug af handelsgødning 2006/07** **Fejl! Henvisningskilde ikke fundet.**

Denne vejledning er udarbejdet af Ministeriet for Fødevarer, Landbrug og Fiskeri i 2008

Fotograf(er): iStockphoto

© Ministeriet for Fødevarer, Landbrug og Fiskeri

Plantedirektoratet

Skovbrynet 20

2800 Kgs. Lyngby

Tlf.: 4526 3600

Fax: 4526 3610

E-mail: [pdir@pdir.dk](mailto:pdir@pdir.dk)

Websted: <http://www.pdir.dk>

ISBN 978-87-7083-051-5 (Tryk)

ISBN 978-87-7083-052-2 (Web)

# Danmarks forbrug af handelsgødning 2006/07

(1/8 - 31/7)

Danmarks forbrug af handelsgødning 2006/07 er vist i nedenstående tabel 1, hvor forbruget af de enkelte gødninger er angivet i 1.000 tons. Til belysning af udvikling og forbrugsændringer anføres også tallene for de forudgående fem år. Nederste del af tabellen viser landets totale forbrug - dels i varemængde og dels af plantenæringsstofferne N, P og K.

Sammenlignet med året før er kvælstofforbruget i handelsgødning steget med 1,5 %, fosforforbruget er steget med 3,2 %, og kaliumforbruget er faldet med 3,3 %.

Statistikken bygger udelukkende på indberetninger fra detailhandelsleddet om salget direkte til den endelige bruger.

**Tabel 1** Mængderne angivet i 1000 tons

		2001/02	2002/03	2003/04	2004/05	2005/06	2006/07
<b>Enkeltgødninger</b>							
<b>Heraf kvælstofgødninger i alt</b>		<b>451,1</b>	<b>428,7</b>	<b>443,0</b>	<b>457,2</b>	<b>425,4</b>	<b>436,2</b>
Kalksalpeter med eller uden bor	15,5 % N	3,1	1,8	2,3	2,3	1,7	1,1
Svovlsur ammoniak	21,0 % N	17,2	13,8	15,9	12,9	13,9	21,4
Kvælstofgødninger med svovl		285,9	313,5	319,8	342,1	307,0	308,8
Kalkkammonsalpeter m. eller u. Mg incl. Natriumkalkkammonsalpeter		23,0	14,2	13,4	15,2	12,2	11,3
Ammoniumnitrat	34,4 % N	61,4	38,4	35,1	28,8	21,9	20,2
Flydende ammoniak	82,2 % N	9,6	7,0	7,3	6,2	5,7	4,7
Urea	46,0 % N	1,0	1,1	0,8	0,6	1,3	1,1
Flydende N gødninger		49,9	38,9	48,5	49,0	61,8	67,6
<b>Øvrige enkeltgødninger i alt</b>		<b>36,4</b>	<b>34,2</b>	<b>38,1</b>	<b>35,5</b>	<b>38,5</b>	<b>37,9</b>
Superfosfat	7,8 % P	0,6	0,4	0,3	1,6	1,7	1,7
Tripel superfosfat	19,8 % P	2,8	1,5	1,6			
Kaliumchlorid	49,0 % K	15,3	15,3	17,8	16,1	19,0	16,2
Øvrige kaliumgødninger		16,9	15,8	17,0	16,8	15,7	18,2
Magnesiumgødning		0,7	1,2	1,4	1,0	2,1	1,7

Tabel 1 - fortsat

Mængderne angivet i 1000 tons

	2001/02	2002/03	2003/04	2004/05	2005/06	2006/07
<b>Samgranuleret PK-gødning i alt</b>	<b>33,0</b>	<b>28,9</b>	<b>30,5</b>	<b>26,4</b>	<b>22,7</b>	<b>22,4</b>
0-3-20, 0-4-21 m. Mg m. fl.	8,7	6,3	5,2	5,3	6,7	7,8
0-4-21 med Mg og Cu	22,6	21,3	21,5	16,6	16,0	14,6
<b>NPK-, NP- og NK-gødninger i alt</b>	<b>438,2</b>	<b>440,6</b>	<b>441,5</b>	<b>436,1</b>	<b>402,9</b>	<b>411,2</b>
N > 24,5 %	31,8	23,3	5,0	} 297,3	262,4	264,7
24,5 % > N > 19,5 %	250,9	262,9	259,0			
19,5 % > N > 14,5 %	39,4	35,1	42,3			
14,5 % > N > 9,5 %	19,3	14,3	18,7	22,4	32,1	30,3
9,5 % > N	22,5	23,0	21,1	17,2	18,3	18,9
14-3-18 med Mg, S, Cu og B	14,2	15,1	22,6	19,1	19,7	20,6
23-3-7 med Mg, S,(Cu) og B	5,1	5,7	4,5	4,3	3,8	3,8
NP 18-20-0 (Diammonfosfat)	3,1	2,2	2,7	2,6	3,5	3,2
Øvrige NP typer	13,7	24,3	34,1	19,7	17,8	21,7
NK typer	38,1	34,8	31,5	32,3	30,6	30,4
<b>Total varemængde</b>	<b>958,7</b>	<b>932,3</b>	<b>953,2</b>	<b>955,2</b>	<b>889,6</b>	<b>907,8</b>
Kvælstof (N)	210,8	201,2	206,7	206,3	191,8	194,6
Fosfor (P)	14,8	14,1	15,0	15,1	13,5	13,9
Kalium (K)	64,0	62,4	64,1	62,8	60,5	58,5

Blandt kvælstofgødningerne blev forbruget af kalkammonsalpetertyperne beregnet til 320.162 tons, næsten det samme som året før. Kalkammonsalpeter, kvælstofgødninger med svovl, ren ammoniumnitrat, svovlsurammoniak og flydende ammoniak tilførte 51 % af det samlede kvælstofforbrug og 9 % blev dækket via flydende N-gødninger.

Den totale anvendelse af PK-gødning blev 22.447 tons, et fald på 291 tons, svarende til 1 % fra 2004/05.

Endelig blev forbruget af NPK-, NP- og NK-gødning 411.237 tons, en stigning på 8.358 tons. Af det totale kvælstofforbrug dækkede disse gødninger 40 %. Af de 411.237 tons er de 29.743 mekaniske blandinger, og 15.705 tons er indberettet som flydende.

### Plantenæringsstoffer

I tabel 2 er landbrugsarealet anført landsdelsvis og totalt for hele landet. Efter den seneste opgørelse fra Danmarks Statistik er arealet opgivet til 2.710.508 ha.

I relation til landbrugsarealerne er beregnet det gennemsnitlige forbrug pr. ha af kvælstof, fosfor og kalium samt af magnesium, svovl, kobber, bor og mangan.

I forhold til sidste sæson blev gennemsnitsforbruget af kvælstof 72 kg. pr. ha, 2 kg mindre end sidste år. I forhold til sidste sæson blev der brugt en noget mindre mængde fosfor og kun en lidt mindre mængde kalium pr. ha.

Gennemsnitsforbruget af magnesium blev 2,1 kg. pr. ha, og af svovl 19,9 kg. pr. ha. Kobberforbruget var 13 gram pr. ha, borforbruget var 12 gram pr. ha., og der blev via handelsgødning tilført 34 gram mangan pr. ha.

Statistikken omfatter alene plantenæringsstoffer i de gødninger, der indgår i indeværende materiale. Supplerende mængder, der er tilført i form af dolomitkalk, blåsten, boraks, mv. er ikke indregnet\*. For magnesium og svovls vedkommende indgår den største mængde, der er deklareret i gødningen, uanset om denne er anført som total mængde eller som vandopløselig mængde.

### Næringsstofforholdet

Nedenstående tabel nr. 1a viser udviklingen i næringsstoffernes indbyrdes forbrugsforhold (N:P:K).

For at lette sammenligningen til andre landes statistikker, er som tidligere år medtaget relationerne N:P<sub>2</sub>O<sub>5</sub>:K<sub>2</sub>O.

Tabel 1a

År	N	P <sub>2</sub> O <sub>5</sub>	K <sub>2</sub> O	N	P	K
1954/55	100	119	187	100	52	152
1964/65	100	75	109	100	32	89
1974/75	100	38	53	100	17	44
1984/85	100	28	38	100	12	31
1985/86	100	28	38	100	12	32
1986/87	100	28	40	100	12	33
1987/88	100	25	39	100	11	32
1988/89	100	25	40	100	11	33
1989/90	100	23	40	100	10	33
1990/91	100	22	38	100	10	31
1991/92	100	21	36	100	9	30
1992/93	100	19	33	100	8	27
1993/94	100	17	32	100	7	27
1994/95	100	16	31	100	7	26
1995/96	100	17	34	100	7	28
1996/97	100	19	37	100	8	31
1998/99	100	18	37	100	8	31
1999/00	100	16	35	100	7	29
2000/01	100	16	34	100	7	28
2001/02	100	16	36	100	7	30
2002/03	100	16	37	100	7	31
2003/04	100	17	37	100	7	31
2004/05	100	17	36	100	7	30
2005/06	100	16	38	100	7	33
2006/07	100	16	36	100	7	30

### Forbruget i landsdelene

De i statistikken anførte landsdele er relateret til de gamle amter, hvorved "Sjælland/Lolland-Falster/Møn" dækker Københavns-, Frederiksborg-, Roskilde-Vestsjællands- og Storstrøms amt. Nordlige Jylland omfatter Nordjyllands- og Viborg amt. Vestlige Jylland omfatter Ringkøbing- og Ribe amt. Østlige Jylland omfatter Århus- og Vejle amt. Sydlige Jylland er lig med Sønderjyllands amt.

I tabellerne 3, 4 og 5 er forbruget af de enkelte gødninger anført landsdelsvis samt totalt, og i tabel 6 er angivet landbrugsarealerne, det gennemsnitlige forbrug af N, P og K pr. ha samt det relative forhold næringsstofferne er anvendt med, ligeledes landsdelsvis og totalt.

Tabel 7 viser udviklingen i forbrug af handelsgødning og næringsstoffer gennem de sidste 71 år.

Figur 1, side 10 viser udviklingen af forbruget af hovednæringsstofferne fra 1935/36 til 2006/07.

Figur 2 og 3, side 11 viser udviklingen i forbruget af sekundærnæringsstofferne magnesium og svovl samt forbruget af mikronæringsstofferne kobber og bor fra 1992/93 til 2006/07.

\*Forbruget af magnesium i 2006/07 tilført via dolomitkalk anslås til ca. 5.000 tons total-Mg på landsbasis.

Forbruget af de øvrige nævnte stoffer er efter omregning til rene næringsstoffer: Ca. 20 tons kobber, og ca. 6 tons bor.

**Tabel 2****Forbrug af plantenæringsstoffer pr. ha. landbrugsareal og i alt**

<b>Landsdel</b>	Landbrugs- areal	Kvælstof	Fosfor	Kalium	Magnesium	Svovl	Kobber	Bor	Mangan
	ha	kg/ha	kg/ha	kg/ha	kg/ha	kg/ha	g/ha	g/ha	g/ha
Sjælland/Lolland-Falster/Møn	557.504	92	8	30	2,4	18,3	13	8	1,4
Bornholm	35.534	56	2	8	1,5	12,4	1	17	0,3
Fyn	225.359	77	5	18	1,6	19,4	11	11	8,5
<b>Øerne i alt 2006/07</b>	<b>818.433</b>	<b>86</b>	<b>7</b>	<b>26</b>	<b>2,1</b>	<b>18,4</b>	<b>12</b>	<b>9</b>	<b>3,3</b>
<b>Øerne i alt 2005/06</b>	<b>792.716</b>	<b>90</b>	<b>7</b>	<b>27</b>	<b>1,6</b>	<b>16</b>	<b>12</b>	<b>11</b>	<b>8</b>
Nordlige Jylland	660.433	58	3	15	1,7	19,7	8	15	11,3
Vestlige Jylland	498.394	49	5	21	2,1	16,7	15	9	55,9
Østlige Jylland	451.926	81	6	23	2,3	25,0	19	17	110
Sydlig Jylland	281.322	88	5	24	2,3	22,3	15	14	19
<b>Jylland i alt 2006/07</b>	<b>1.892.075</b>	<b>66</b>	<b>4</b>	<b>20</b>	<b>2,0</b>	<b>20,5</b>	<b>14</b>	<b>13</b>	<b>47,7</b>
<b>Jylland i alt 2005/06</b>	<b>1.796.631</b>	<b>67</b>	<b>4</b>	<b>22</b>	<b>1,7</b>	<b>19,8</b>	<b>11</b>	<b>12</b>	<b>10</b>
<b>Hele landet 2006/07</b>	<b>2.710.508</b>	<b>72</b>	<b>5</b>	<b>22</b>	<b>2,1</b>	<b>19,9</b>	<b>13</b>	<b>12</b>	<b>33,8</b>
<b>Hele landet 2005/06</b>	<b>2.589.347</b>	<b>74</b>	<b>5</b>	<b>23</b>	<b>1,7</b>	<b>18,7</b>	<b>11</b>	<b>12</b>	<b>9</b>
<b>Hele landet, tons i alt 2006/07</b>	-	-	-	-	<b>5.628</b>	<b>53.886</b>	<b>35,5</b>	<b>33,74</b>	<b>92</b>
<b>Hele landet, tons i alt 2005/06</b>	-	-	-	-	<b>4.363</b>	<b>48.550</b>	<b>30</b>	<b>30</b>	<b>24</b>

Tabel 3

2006/07

Landsdel	Enkeltgødninger												
	Kalksalpeter 15,5 % N Borkalksalpeter 15,5 % N + 0,3 % B  tons	Svovlsur ammoniak 21,0 % N  tons	Kvælstofgød- ninger m. svovl  tons	Kalkkammon- salpeter m. Mg.*  tons	Ammonium- nitrat 32 % - 34,4 %  tons	Flydende ammoniak 82,2 % N  tons	Urea 46,0 % N  tons	Øvrige N-gødninger incl. flydende  tons	Superfosfat 7,8 % P  tons	Tripelsuper- fosfat 19,8 % P  tons	Kalium- chlorid 49,0 % K  tons	Øvrige Kaliumgød- n.  tons	Magnesium gødning  tons
Sjælland/Lolland-Falster/Møn	294	5.905	52.434	6.983	14.193	1.725	323	26.973	427	4.360	1.450	392	
Bornholm	-	36	4.679	0	305	0	21	33	8	11	1	1	
Fyn	276	890	35.758	79	935	350	2	5.759	77	748	788	162	
<b>Øerne i alt</b>	<b>570</b>	<b>6.831</b>	<b>83.871</b>	<b>7.062</b>	<b>15.433</b>	<b>2.075</b>	<b>346</b>	<b>32.765</b>	<b>512</b>	<b>5.108</b>	<b>2.239</b>	<b>555</b>	
Nordlige Jylland	80	6.981	73.555	795	1.310	480	126	11.125	327	3.795	3.696	325	
Vestlige Jylland	18	1.087	40.464	768	603	1.183	5	5.109	279	2.951	8.110	116	
Østlige Jylland	360	5.313	58.580	2.200	2.562	854	645	10.992	510	2.212	2.837	619	
Sydlig Jylland	25	1.145	43.345	522	258	135	17	7.601	132	2.130	1.308	128	
<b>Jylland i alt</b>	<b>483</b>	<b>14.526</b>	<b>215.944</b>	<b>3.763</b>	<b>4.733</b>	<b>2.652</b>	<b>793</b>	<b>34.827</b>	<b>1.248</b>	<b>11.088</b>	<b>15.951</b>	<b>1.188</b>	
<b>Hele landet tons</b>	<b>474.085</b>	<b>1.052</b>	<b>21.357</b>	<b>308.815</b>	<b>11.347</b>	<b>20.166</b>	<b>4.728</b>	<b>1.139</b>	<b>67.592</b>	<b>1.760</b>	<b>16.196</b>	<b>18.189</b>	<b>1.744</b>
Tons kvælstof (N)	117.488	162	4.480	80.351	3.042	6.924	3.886	524	18.079	-	-	35	5
Tons fosfor (P)	336	-	-	-	-	-	-	-	-	336	-	-	-
Tons kalium (K)	12.649	-	-	-	-	-	-	-	-	-	8.044	4.605	-

\*) I kalkammonsalpeter er inkluderet natriumkalkammonsalpeter.

Tabel 4

2006/07

Landsdel	Samgranulerede PK-gødninger	
	PK 0-4-21/ 0-3-20 mv. uden Cu	PK 0-4-21 + 1,2 % Mg +7,4 % S + 0,1 % Cu
	tons	tons
Sjælland/Lolland-Falster/Møn	3.250	6.107
Bornholm	-	6
Fyn	201	640
<b>Øerne i alt</b>	<b>3.451</b>	<b>6.753</b>
Nordlige Jylland	1.291	2.719
Vestlige Jylland	886	1.704
Østlige Jylland	903	2.568
Sydlig Jylland	1.284	888
<b>Jylland i alt</b>	<b>4.364</b>	<b>7.879</b>
<b>Hele landet tons</b>	<b>22.448</b>	<b>14.633</b>
Total fosfor (P)	864	587
Total kalium (K)	4.642	3.049



Tabel 5

2006/07

Landsdel	NPK-, NP- og NK-gødninger									
	NPK-gødning									
	N > 19,5 %	19,5 > N > 14,5	14,5 > N > 9,5	9,5 % > N	14-3-18 og 14-3-15 med Mg, S, Cu og B	23-3-7 med Mg, S og B	NP 18-20-0 (Diammonfosfat)	Øvrige NP-typer	NK-typer	
	tons	tons	tons	tons	tons	tons	tons	tons	tons	
Sjælland/Lolland-Falster/Møn	67.337	5.777	18.917	12.404	1.874	711	2.067	1.055	915	
Bornholm	2.751	-	-	64	24	32	-	74	-	
Fyn	20.530	1.789	1.188	3.407	1.958	915	216	658	343	
<b>Øerne i alt</b>	<b>90.618</b>	<b>7.566</b>	<b>20.105</b>	<b>15.875</b>	<b>3.856</b>	<b>1.658</b>	<b>2.283</b>	<b>1.787</b>	<b>1.258</b>	
Nordlige Jylland	55.331	2.585	866	878	2.730	575	124	5.305	3.192	
Vestlige Jylland	32.941	1.580	1.098	171	7.077	385	174	5.069	12.983	
Østlige Jylland	50.307	4.972	7.581	1.067	3.070	668	307	2.864	8.678	
Sydlig Jylland	35.474	959	634	907	3.872	533	309	6.646	4.316	
<b>Jylland i alt</b>	<b>174.053</b>	<b>10.096</b>	<b>10.179</b>	<b>3.023</b>	<b>16.749</b>	<b>2.161</b>	<b>914</b>	<b>19.884</b>	<b>29.169</b>	
<b>Hele landet tons</b>	<b>411.237</b>	<b>264.670</b>	<b>30.285</b>	<b>18.898</b>	<b>20.605</b>	<b>3.819</b>	<b>3.197</b>	<b>21.671</b>	<b>30.428</b>	
Total kvælstof (N)	77.145	55.459	2.884	3.651	1.087	2.873	864	566	4.215	5.546
Total fosfor (P)	12.688	6.519	449	1.036	1.523	617	103	636	1.805	-
Total kalium (K)	40.407	23.940	779	4.437	4.292	3.163	253	-	-	3.543

Tabel 6

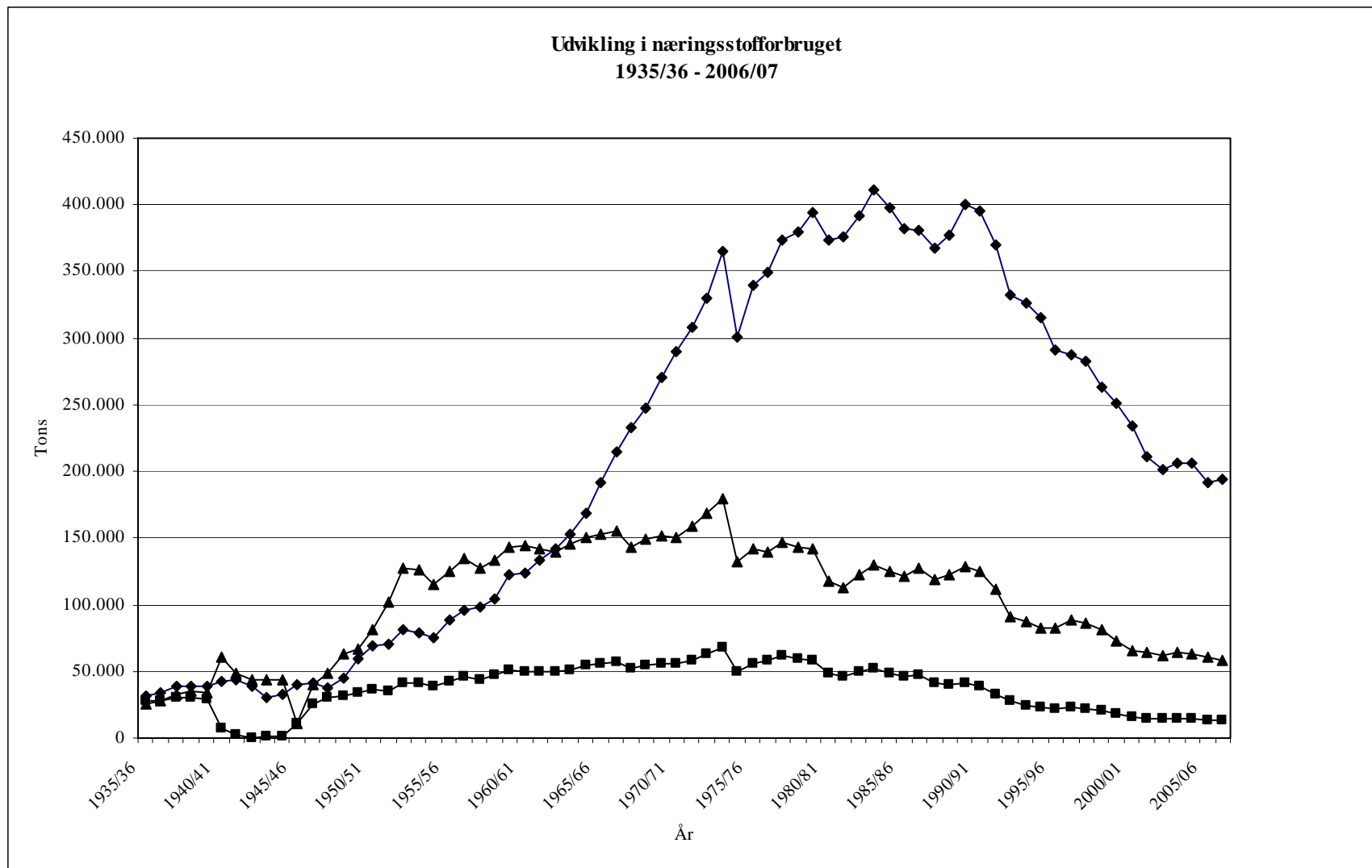
2006/07

Landsdel	Gødningsforbrug i alt som rene næringsstoffer							Forholdstal		
	Landbrugs- Areal 2006  ha	N		P		K		N	P	K
		tons	kg pr. ha	tons	Kg pr. ha	Tons	kg pr. ha			
Sjælland/Lolland-Falster/Møn	557.504	51.300	92	4.683	8	16.835	30	100	9	33
Bornholm	35.534	1.981	56	86	2	287	8	100	4	14
Fyn	225.359	17.379	77	1.105	9	4.011	18	100	6	23
<b>Øerne i alt</b>	<b>818.433</b>	<b>70.660</b>	<b>86</b>	<b>5.874</b>	<b>7</b>	<b>21.134</b>	<b>26</b>	<b>100</b>	<b>8</b>	<b>30</b>
Nordlige Jylland	660.433	38.144	58	2.318	4	11.165	17	100	6	29
Vestlige Jylland	498.394	24.657	49	1.730	3	10.326	21	100	7	42
Østlige Jylland	451.926	36.516	81	2.286	5	10.251	23	100	6	23
Sydlig Jylland	281.322	24.659	88	1.682	6	6.650	24	100	7	27
<b>Jylland i alt</b>	<b>1.892.075</b>	<b>123.977</b>	<b>66</b>	<b>8.016</b>	<b>4</b>	<b>38.392</b>	<b>20</b>	<b>100</b>	<b>6</b>	<b>31</b>
<b>Hele landet</b>	<b>2.710.508</b>	<b>194.637</b>	<b>72</b>	<b>13.890</b>	<b>5</b>	<b>58.52622</b>	<b>100</b>	<b>7</b>	<b>31</b>	

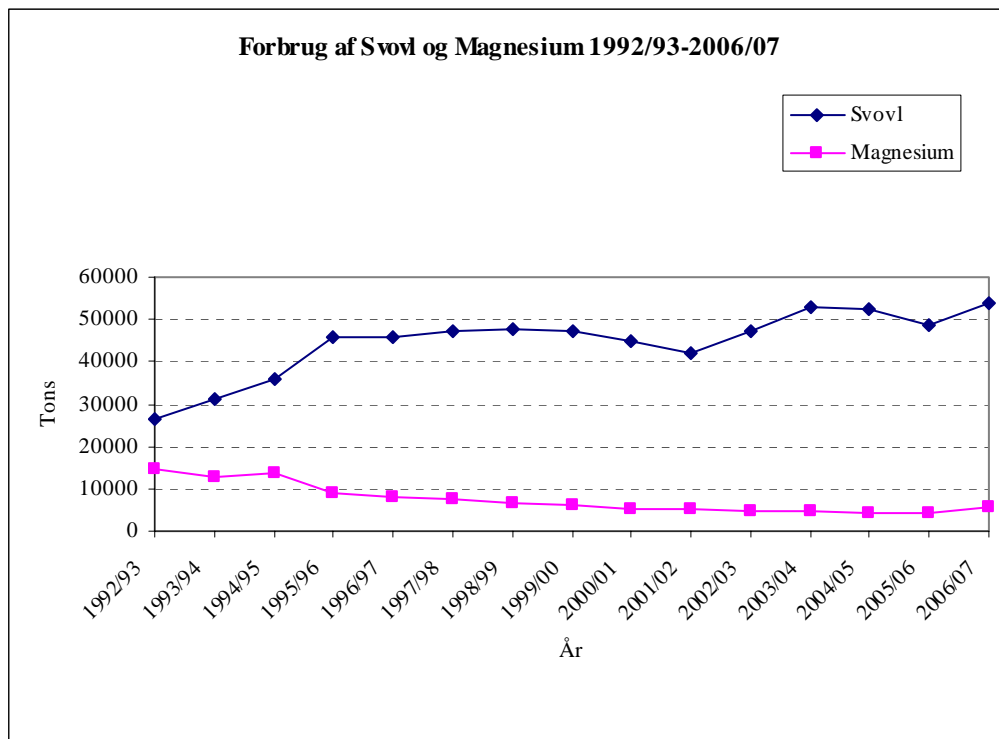
# Danmarks forbrug af handelsgødning 1935/36 – 2006/07

Gødningsforbrug i alt som rene næringsstoffer

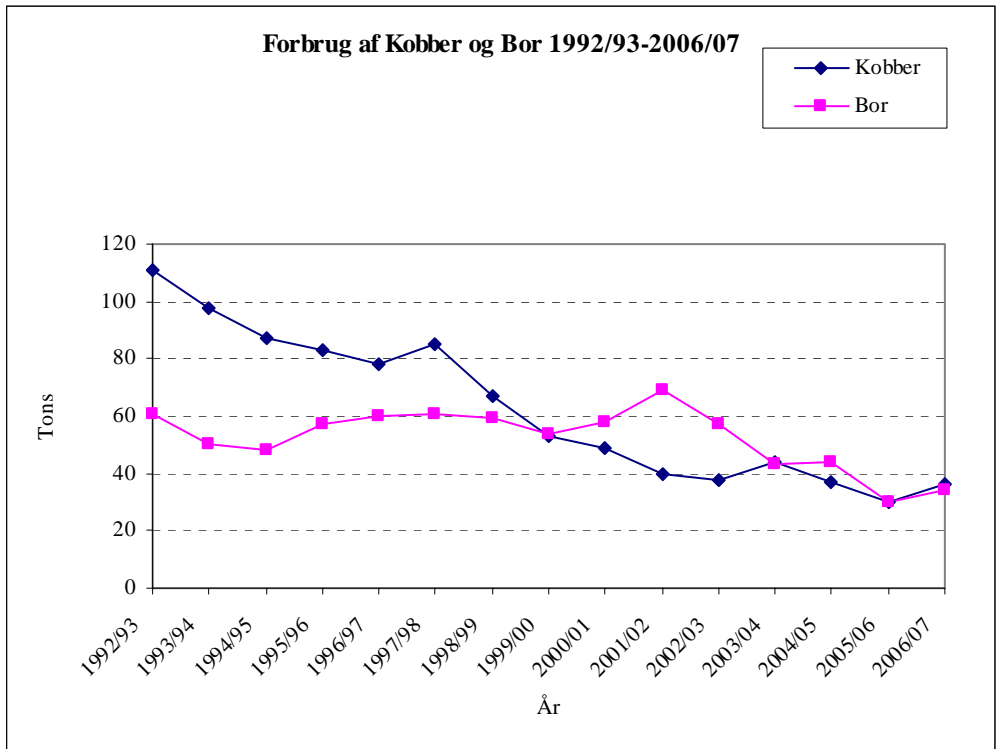
År	Landbrugs- areal ha	Handels- gødning 1000 tons	N		P		K	
			tons	kg/ha	tons	kg/ha	tons	kg/ha
1935/36	3.189.819	634,4	31.919	10	28.316	9	25.542	8
1940/41	3.218.195	534,5	42.460	13	6.793	2	60.263	19
1945/46	3.179.960	433,9	39.435	12	11.473	4	11.119	4
1946/47	3.175.474	707,9	41.303	13	25.221	8	39.617	12
1947/48	3.137.894	785,6	37.912	12	30.830	10	48.602	15
1948/49	3.120.317	881,4	45.362	15	31.063	10	62.807	20
1949/50	3.157.492	1.020,1	59.588	19	34.303	11	66.205	21
1950/51	3.145.624	1.150,4	69.710	22	36.629	12	81.059	26
1951/52	3.139.331	1.216,1	70.389	22	35.640	11	101.831	32
1952/53	3.122.857	1.356,1	80.903	26	41.828	13	127.206	41
1953/54	3.106.216	1.346,4	78.528	25	41.677	13	126.183	40
1954/55	3.091.563	1.269,7	75.740	24	39.070	13	115.253	37
1955/56	3.093.897	1.420,8	88.755	29	42.756	14	125.069	40
1956/57	3.105.033	1.547,0	96.278	31	46.598	15	134.625	43
1957/58	3.117.392	1.514,5	98.566	32	44.241	14	127.284	41
1958/59	3.115.759	1.553,3	104.316	33	47.283	15	133.550	43
1959/60	3.108.267	1.709,2	122.949	40	50.769	16	142.837	46
1960/61	3.094.125	1.695,9	124.085	40	50.274	16	143.774	46
1961/62	3.127.963	1.740,3	133.591	43	49.748	16	142.129	45
1962/63	3.052.350	1.751,5	142.193	47	49.457	16	139.775	46
1963/64	3.037.744	1.800,7	152.768	50	51.527	17	145.713	48
1964/65	3.023.151	1.794,0	168.836	56	54.095	18	150.236	50
1965/66	3.016.805	1.750,3	191.818	64	55.386	18	153.112	51
1966/67	3.016.805	1.706,2	215.157	71	56.524	19	154.917	51
1967/68	2.990.195	1.587,7	232.943	78	52.130	17	143.081	48
1968/69	2.983.035	1.603,4	248.039	83	54.166	18	148.879	50
1969/70	2.957.021	1.628,0	270.542	91	55.407	19	151.732	51
1970/71	2.941.316	1.619,9	289.393	98	55.309	19	150.944	51
1971/72	2.915.469	1.682,9	308.251	106	58.140	20	158.393	54
1972/73	2.921.161	1.804,5	329.421	113	62.607	21	168.930	58
1973/74	2.951.864	1.969,9	365.148	124	67.794	23	179.047	61
1974/75	2.905.297	1.481,9	300.445	103	49.788	17	132.427	46
1975/76	2.914.985	1.649,9	339.088	116	56.160	19	142.193	49
1976/77	2.911.721	1.655,4	349.497	120	58.692	20	139.110	48
1977/78	2.926.920	1.739,3	373.710	128	61.381	21	147.037	50
1978/79	2.923.512	1.678,0	379.884	130	59.165	20	143.325	49
1979/80	2.919.721	1.693,1	393.900	135	58.122	20	141.699	49
1980/81	2.904.745	1.480,0	374.099	129	48.430	17	118.060	41
1981/82	2.896.602	1.464,7	375.972	130	45.947	16	113.253	39
1982/83	2.887.217	1.582,0	391.392	136	49.460	17	122.815	43
1983/84	2.845.994	1.695,6	411.546	145	51.816	18	129.959	46
1984/85	2.854.773	1.649,1	398.147	139	48.583	17	124.415	44
1985/86	2.834.100	1.583,9	382.087	135	46.082	16	121.139	43
1986/87	2.818.910	1.615,3	381.263	135	46.750	17	127.606	45
1987/88	2.797.724	1.488,6	366.956	131	41.686	15	118.937	43
1988/89	2.786.603	1.562,7	376.954	135	40.214	14	122.786	44
1989/90	2.774.127	1.679,2	400.438	144	41.380	15	129.020	47
1990/91	2.788.276	1.658,1	394.870	142	38.709	14	124.332	45
1991/92	2.769.657	1.547,1	369.528	133	33.154	12	111.821	40
1992/93	2.756.329	1.395,2	332.888	121	28.071	10	90.919	33
1993/94	2.738.559	1.353,1	326.164	119	23.871	9	86.754	32
1994/95	2.691.174	1.342,0	315.943	117	22.445	8	82.526	31
1995/96	2.726.048	1.268,9	290.841	107	21.509	8	82.402	30
1996/97	2.716.034	1.283,4	287.601	106	23.266	9	88.108	32
1997/98	2.688.013	1.273,3	283.195	105	21.714	8	86.014	32
1998/99	2.671.850	1.202,9	262.723	98	20.332	8	80.891	30
1999/00	2.644.048	1.135,0	251.468	95	17.840	7	72.608	27
2000/01	2.646.982	1.057,1	233.684	88	15.793	6	65.296	25
2001/02	2.675.566	958,7	210.804	79	14.790	6	64.039	24
2002/03	2.665.507	932,3	201.214	75	14.145	5	62.443	23
2003/04	2.657.706	953,2	206.735	78	15.007	6	64.108	24
2004/05	2.645.305	955,2	206.251	78	15.066	6	62.778	24
2005/06	2.589.347	890,0	191.754	74	13.455	5	60.547	23
2006/07	2.710.508	907,8	194.637	72	13.890	5	58.526	22



**Figur 2**



**Figur 3**



**Figur 4**



Ministeriet for Fødevarer, Landbrug og Fiskeri  
Plantedirektoratet  
Skovbrynet 20  
2800 Kgs. Lyngby

ISBN (tryk) 978-87-7083-051-5  
ISBN (web) 978-87-7083-052-2

Tlf.: 4526 3600  
Fax.: 4526 3610

E-mail: [pdir@pdir.dk](mailto:pdir@pdir.dk)  
<http://www.pdir.dk>