



## Hold øje med varroamider (*Varroa destructor*)

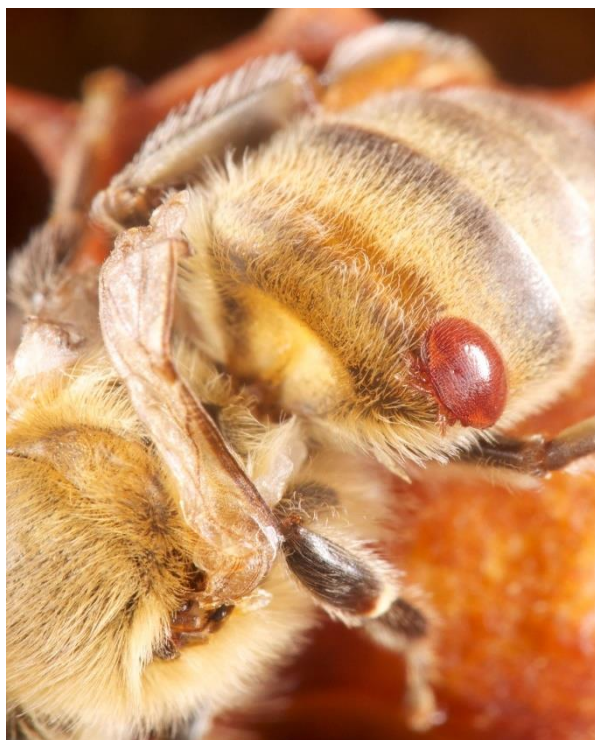
**Marts 2018** Varroamider gør skade på honningbiers yngel, fordi de formerer sig i biernes forseglede celler, mens bilarven forvandles til puppe og voksen bi. Miderne suger hæmolymfe fra bier, især fra biyngel. Miderne overfører endvidere virus mellem bier og spiller en betydelig rolle for bitab. Varroamider findes ikke på Anholt, men alle andre steder i Danmark. Derfor er flytning af bier til Anholt underlagt restriktioner, og derfor er der meldepligt på Anholt.

### Hvordan ser varroamider ud?

De voksne mider er ca. 1 mm lange og 1,5 mm brede. Midens ryg er formet som et skjold, og de fire benpar er ikke lette at se, når miden sidder på en bi eller overflade. Miderne har en rødbrun farve, når de er helt udviklet, mens larver og nymfer er helt hvide. De bevæger sig adstadigt over tavler, men kan hurtigt kravle op på en bi.

### Livscyklus

Der kryber typisk 1 til 3 nye hunmider ud af en celle sammen med en arbejdsbi, hos droner 3 til 6 mider, enten siddende på bieren eller af egen kraft. Miderne foretrækker droneyngel. Miderne tilbringer omkring en uge frit på de voksne bier, inden de er klar til at invadere celler med store larver, lige inden cellerne forsegles. I cellen lægger miderne æg, som klækker til midenymfer. Nymferne udvikler sig til voksne mider i biens forseglingsperiode (12-15 dage). Midenymfer og voksne mider suger hæmolymfe fra biernes yngel. Desuden kan de overføre virus-sygdomme som deform vinge virus og akut biparalysevirus.



### Hvordan opdager man angreb af varroamider?

Fund af bier med deforme vinger eller yngel, der er båret ud af bistadet, er tegn på svære angreb, og bifamiliens overlevelse er truet. Ser man mider ved almindelig gennemgang af bifamilien, bør man foretage en grundig undersøgelse, og er der mere end 5 mider pr. 100 bier, bør man overveje bekæmpelse. Det er en god ide at bruge læsebriller, miderne er små og svære at opdage. Døde mider kan findes i indskudsbakker under bistadet eller ved kontrol af fjernet yngel. De biavlere, der udskærer

droneyngel som et led i varroabekæmpelse, har mulighed for at finde de små mider, hvis de lukkede celler åbnes. Ved svære angreb bliver yngellejet hullet, og larverne kan ligge forvredne i cellerne. Bierne i angrebne familier vil ofte fortsætte med at producere forholdsvis store mængder yngel sent på sæsonen. Biavlerne kan ofte finde et bistade næsten tomt for bier, der vil kun være et par hundrede bier og dronningen, en del yngel og masser af foder tilovers.



#### Hvor kan varroamider angribe?

Honningbier er den eneste art, der angribes. Miderne er helt afhængige af biyngel for at kunne fuldende forvandling fra æg til voksen mide.

#### Hvor finder man varroamider?

Varroamider er oprindeligt hjemmehørende i Asien, hvor de lever som parasitter på flere arter af honningbier (*Apis cerana*, *A. koschevnikovi*, *A. nigrocincta*). Af de fire varroaarter kan kun *Varroa destructor* gøre skade på de vestlige honningbier (*A. mellifera*), som er den biart, vi har i Danmark. Bortset fra Anholt er varroamiden i dag udbredt såvel i hele Danmark som i store dele af verden, dog med undtagelse af Australien. Varroamiden kom til Danmark i 1984. Som følge af midens etablering er mange vilde bifamilier uddøde.

#### Hvordan spredes varroamiderne?

Varroamiden har bredt sig i forbindelse vandrebavl, handel med bier eller som blind passager ved transport af gods med bisværme. Varroamiderne overlever fint på voksne bier, derfor er smittespredning også mulig ved handel med dronninger. Naturligt spredes miderne mellem bistader ved fejlflyvning og røveri. Droner bidrager også til spredningen, da de ofte flyver mellem bistader. Varroamider kan sidde i blomster og hoppe på en bi, der kommer forbi.

Offentlig bisygdomsbekæmpelse [www.biforskning.dk](http://www.biforskning.dk) har yderligere information, og her skal man melde, hvis man har en mistanke om fund af varroamider på Anholt.

#### Hvorfor er varroamiderne så alvorlige?

Næsten alle danske biavlere har negative erfaringer med varroamiden, med undtagelse af biavlerne på Anholt. Det er værdifuldt for Danmark, at vi har en bestand af bier uden varroamider, og vi bør derfor undgå at overføre smitte til de anholtiske bipopulationer.

#### Hvad kan du selv gøre for at undgå smittespredning?

Det er forbudt at handle med bier og brugt biavlsmateriale til Anholt.

#### Hvem skal kontaktes?

Anmeldepligt for biavlere på Anholt:  
Offentlig bisygdomsbekæmpelse  
Aarhus Universitet  
Forsøgsvej 1  
4200 Slagelse  
[www.biforskning.dk](http://www.biforskning.dk)

Biavlere der ønsker mere viden om bisygdomme, kan deltage i et kursus for kyndige biavlere, der afholdes af Aarhus Universitet. Yderligere information. [www.biforskning.dk](http://www.biforskning.dk)

Faktaarket er udarbejdet i samarbejde med seniorforsker Per Kryger, Institut for Agroøkologi ved Aarhus Universitet.