

# Registeranalyse af økologiske afhoppere, hvem er de? Skifter de til konventionel landbrug? eller ophører det helt med landbrug?

Notat

Carsten Lyng Jensen, Fødevarerøkonomisk Institut, KU

## 1. Formålet & metode

Formålet med analyserne i dette notat er at identificere de økologiske afhopper-bedrifter, og bestemme om bedrifterne helt er ophørt med landbrug, eller om de skifter fra økologisk til konventionel drift. Registeranalysen skal opfattes som en del af fase 1 analyse af de økologiske afhoppere. Fase 2 består i en spørgeskemaundersøgelse/interview (evt. udvidet registeranalyse) blandt de økologer, som er skiftet til konventionel drift eller stoppet helt med drift. Dette betyder, at et vigtigt formål med fase 1 er at identificere interessante spørgsmål/hypoteser, som kan være omdrejningspunktet for analysen i fase 1 (se bilag 1).

Grundlaget for registeranalysen er at samkøre databasen for økologerne: **økologer 2005-11** og databaser **ejendomme, marker (2005-2011)**, hvor sidstnævnte dækker over alle aktive bedrifter konventionelle og økologer. Samkøringen af databaserne giver mulighed for, at se om bedrifterne er aktive i landbruget efter, at de er stoppet med økologi. Hvis de fortsat er aktive, må det antages, at de skiftet til konventionel drift. Hvis de ikke længere er aktive, må det antages, at de er ophørt med landbrug.

### 1.1. Udviklingen i antallet af økologiske afhoppere

Tabel 1 viser fordelingen af antallet af bedrifter, som er skiftet eller stoppet i forhold til den samlede population af økologiske bedrifter. Samlet er der tale om at 1442 er skiftet (til konventionel drift) eller stoppet mellem 2005 og 2010. Dette skal ses i forhold til en samlet population på 2624 bedrifter i 2011, så afgang mellem 2005 og 2010 er på 54 % af den population, vi har i dag. I gennemsnit er der rundt regnet en afgang på 10 % af population pr. år (2005-2010). Afgangen fordeles sig på, at 75 % af bedrifterne stopper helt med drift, mens de sidste 25 % er skiftet til konventionel drift.

**Tabel 1. Antal økologiske bedrifter skiftet til konventionel eller helt stoppet med drift (2005- 2010)**

	2005	2006	2007	2008	2009	2010	2011*	I alt
Antallet af bedrifter skiftet fra økologisk til konventionel drift	68	82	55	58	65	22	-	350
Antallet af økologiske bedrifter helt stoppet med landbrug	258	197	197	112	157	156	15	1092
Samlede antal af bedrifter ophørt med økologi	326	279	252	170	222	178	15	1442
Antallet af aktive økologiske bedrifter <sup>1)</sup>	3036	2794	2835	2751	2689	2639	2624	

\*) Foreløbige tal

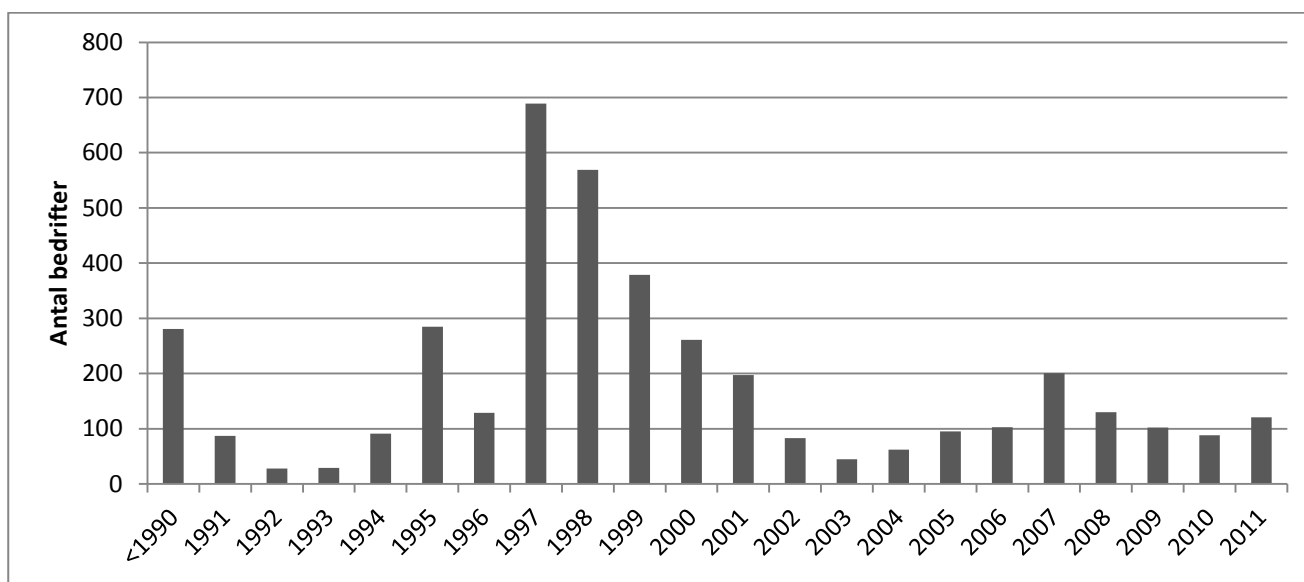
1) Data fra Danmarks statistik

I det følgende kigger vi lidt nærmere på, om der er nogle interessante mønstre bag tallene. Formålet er, at undersøge om det store frafald, 10 % pr. år, skyldes naturlige årsager i den forstand, at der er tale om en årgangseffekt, dvs., at der et sammenfald af at "store" årgange, som ophører på samme tidspunkt. Et andet alternativt er, at ejeren er nået en alder, hvor det er naturligt at høre op. Desuden fokuseres på hvordan afhopperne opdeler sig på region, bedriftsstørrelse.

### 1.2. Frafaldet af økologer i forhold til opstartsår

I figur 1.1 vises antallet af bedrifter, som er begyndt med økologisk drift i et givet kalenderår.<sup>1</sup> Det ses, at den overvejende del af de økologiske bedrifter begyndte i 1990'erne. Specielt er der mange, som er begyndt i 1997 og 1998. En statusopgørelse for antallet af økologiske bedrifter i 2011 viser, at 6 % af bedrifter er begyndt før 1990, 57 % af bedrifter er begyndt i 1990'erne, og de resterende 37 % er begyndt efter årtusindskiftet.

**Figur 1.1 Fordeling af bedrifter på deres opstartsår med økologi**



I figur 1.2 ses på andelen af bedrifter, som er skiftet eller stoppet mellem 2005 og 2010, fordelt på hvilket år bedrifterne begyndte med økologi. Når der ses på årgange 1997 og 1998 (de "store" økologi årgange), så er der 27-28 % af disse bedrifter, som er stoppet mellem 2005 og 2010. Men der er en større andel (30 % - 34 %) af bedrifter begyndt efter 1999, som er stoppet. Man kan konkludere, at bedrifterne ikke er stoppet af "naturlige årsager" i den forstand, at det primært er ældre bedrifter, som stoppet. Tværtimod viser det sig, at de som stopper fordeler sig jævnt på alle årgange, og at der tilmed er en øget andel af bedrifter, som er begyndt efter årtusinde skiftet, som er stoppet. Dette sidste er overraskende og kunne måske undersøges nærmere i en kvalitativ undersøgelse, eller hvis muligt i en udvidet registrerundersøgelse med data tilbage til 1997. Forskellen i frafaldet mellem de, som er begyndt i 1997-1998, og årgangene herefter

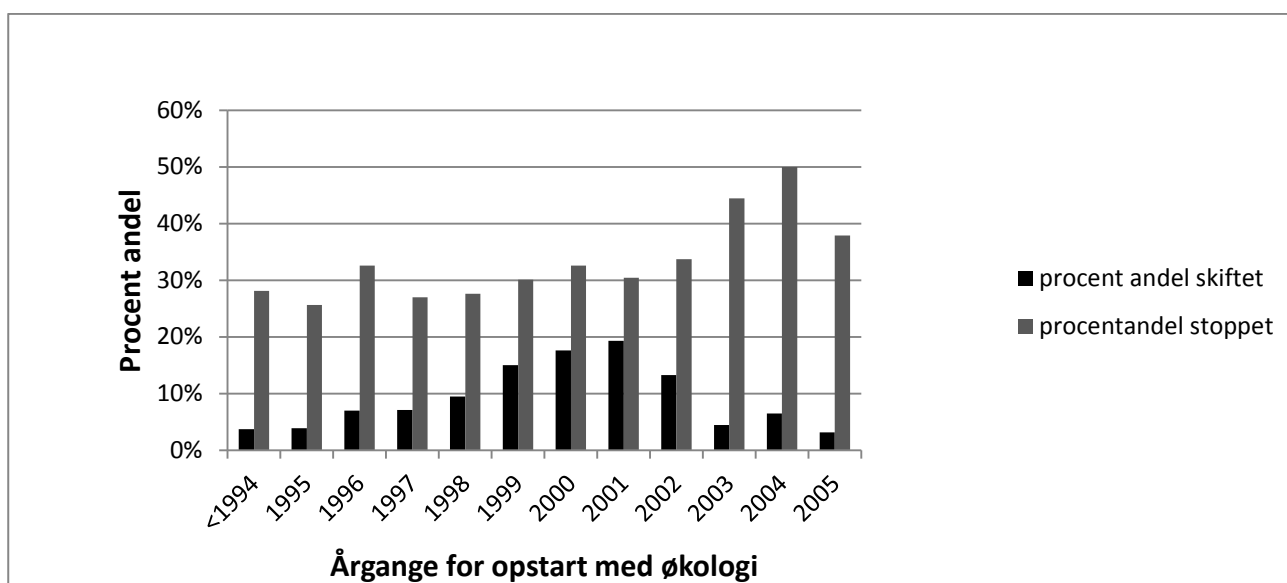
<sup>1</sup> Fordelingen er baseret på økologisk bedrifter, der er aktive mellem 2005 og 2011. Dvs., bedrifter som er stoppet med økologisk drift før 2005 er ikke inddraget.

kunne måske skyldes, at der er forskellig i de vilkår der begyndt under. Dette kunne analyseres nærmere i en kvalitativ undersøgelse.

For det andet er det overraskende, at bedrifter, som begyndte med økologi i årene 2003-2005, er der en relativ stor andel på mellem 38 % og 50 %, som er stoppet helt med landbrug mellem 2005 og 2010. Dette kunne indikere, at omlægning til økologi i praksis anvendes, som en form for ophørstøtte, da der er en uforholdsmæssig stor andel, som stopper med egentlig drift indenfor få år efter de er begyndt med økologi. Dette kunne måske også undersøges nærmere i en kvalitativ undersøgelse af de ophørte bedrifter.

Et tredje interessant aspekt ud fra figur 1.2. er, at der for årgangene af bedrifter oprettet mellem 1999 og 2002, er der en relativ stor andel, mellem 13 % og 19 %, der skiftet fra økologiske til konventionel drift mellem 2005 og 2010. Dette kunne måske indikere at specielle omstændigheder for disse årgange eller, at mange skifter til konventionel drift indenfor de først 10 år efter, at de begyndt med økologisk drift. Dette kunne afdækkes i en kvalitativ undersøgelse.

**Figur 1.2 Andel af bedrifter skiftet/stoppet i forhold til opstartsår**



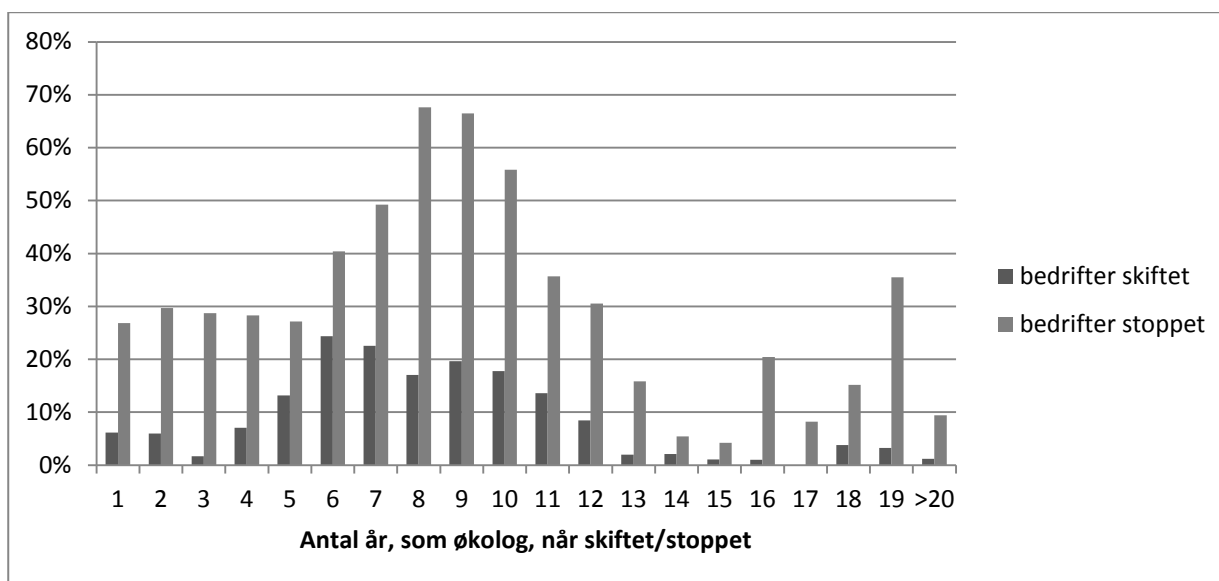
### 1.3 Frafaldet af økologer i forhold til antallet af år med økologisk drift

Et andet interessant aspekt er antallet af år, som bedrifterne er aktive med økologi, når de stopper. Figur 1.3. viser fordeling af frafaldet blandt økologer i forhold til antallet af år med økologi på bedriften. En tendens er, at der er relativ stort andel på 27 % - 30 %, som ophører helt med landbrug indenfor for de første 5 år efter at de er begyndt på økologi. Et andet mønster er, at der er relativt få bedrifter (6 % - 13 %), som skifter fra økologisk til konventionel drift indenfor de først 5 år efter at de er begyndt. Andelen som skifter til konventionel drift til 23-24 % i år 6, 7 og holder sig på et højt niveau indtil år 10. Udviklingstrækkene hænger givetvis sammen med lovgivning om omlægning til økologisk drift, som giver de landmænd tilskud de første 5 år efter, at de skiftet fra konventionel til økologisk drift. På den ene side er

der mønster med, at ordningen anvendes, når ejer har tanker om ophørt.<sup>2</sup> På den anden side sikrer ordningen, at der er begrænset incitament til skift til konventionel drift i de første 5 år.

Umiddelbart ser det ud til, at mange bedrifter stopper efter det 10 år, men dette kan man ikke konkludere noget sikkert om ud fra dataene.<sup>3</sup> Dette skyldes, at der stor forskel i antallet af bedrifter, som er begyndt i de forskellige kalenderår. Man kan ikke ud fra de data, som er til rådighed muligt lave eksakte aldersklassefremskrivninger/overlevelsesser for de enkelte aldersklasser af økologisk bedrifter. (se nogle ideer fodnote 5)<sup>4</sup>

**Figur 1.3. Antal år, som aktivt økolog, når skiftet/ophørt (2006-2010)**



#### 1.4 Frafaldet af økologer i forhold til ejerens alder

I figur 1.4 ses der på frafaldet af økologer i forhold til ejerens alder. På tværs af aldersklasser er der 29 % som er ophørt helt med landbrug (2005-2010), mens 9 % er skiftet til konventionel drift. Forskelle i frafaldet på tværs af aldersklasser skyldes primært, at der andelen af bedrifter som helt ophørt med landbrug, som naturligt nok er stigende med ejerens alder, hvis ejeren er ældre end 50 år. Det er imidlertid interessante at se, at der en tendens til en u-formet fordeling, som har sit minimum for aldersklassen 50-55 år (20 % af

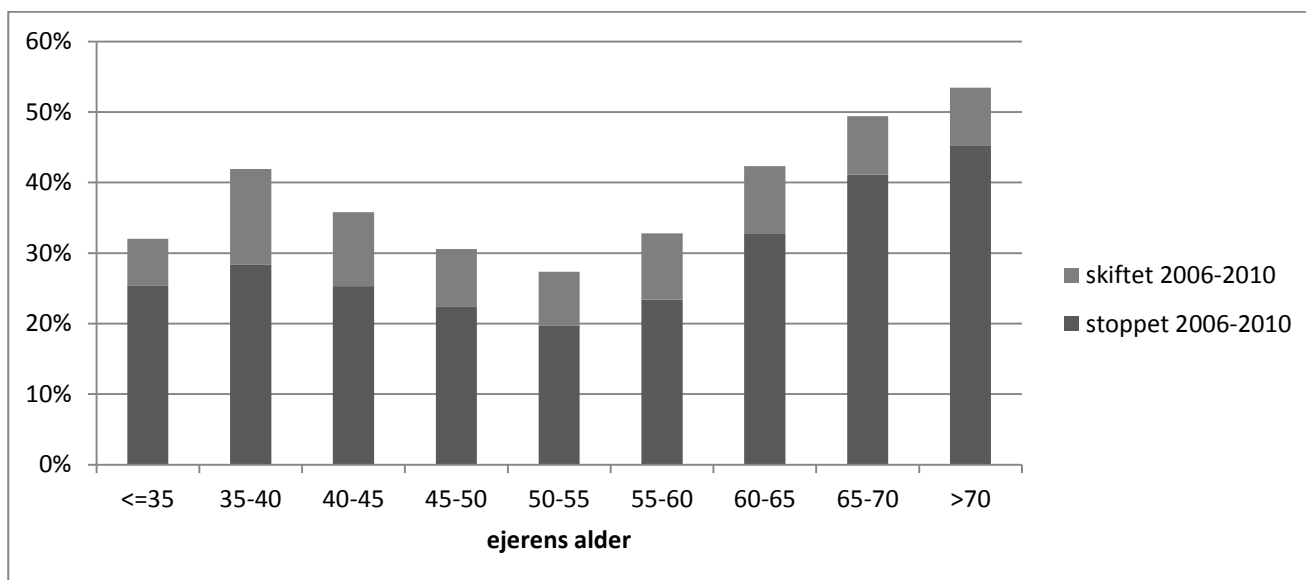
<sup>2</sup> (hvilket måske kunne afdækkes i forbindelse med interview)

<sup>3</sup> Man skal have bedre data for kunne konkludere noget sikkert se fodnote 5.

<sup>4</sup> I det data materiale som er til rådighed mellem der dels information om antallet af dyr på de bedrifter, som er skiftet/stoppet med drift. Desuden er der nogle uudnyttede muligheder for at sammenligne afgang i erhvervet for henholdsvis økologer og konventionelle – hvilke kunne vise om der forskel i struktur udviklingen i de erhverv. Hvis man kunne få oplysninger om økologer flere år tilbage fx til 1997 – kunne man få en viden om der gennem hele perioden har været mønster med et stort frafald indenfor de først 10 år – og man kunne beregnes sandsynligheder for frafald inden for de først 10 år – dette kunne fx – anvendes til at se på om omlægningsperioden skal udvides til en længere periode – men kan der muligvis også være nogle ulemper ved ...måske at der blandt landmændene vil være en mindre tilbøjelig til at skifte til økologi i først omgang... dette kunne man måske spørge om

denne aldersklasse er skiftet/stoppet). Andelen af bedrifter, som skifter til konventionel drift, er jævnt fordelt (9 %) på tværs af aldersklasse. Aldersklassen af ejere på mellem 35 og 40 år skiller sig ud ved, at den en højere andel 15 %, som skifter til konventionel drift.

**Figur 1.4. Fordeling af ejernes alder i forhold om de fortsat, skiftet, eller stoppet (2006-2010)**



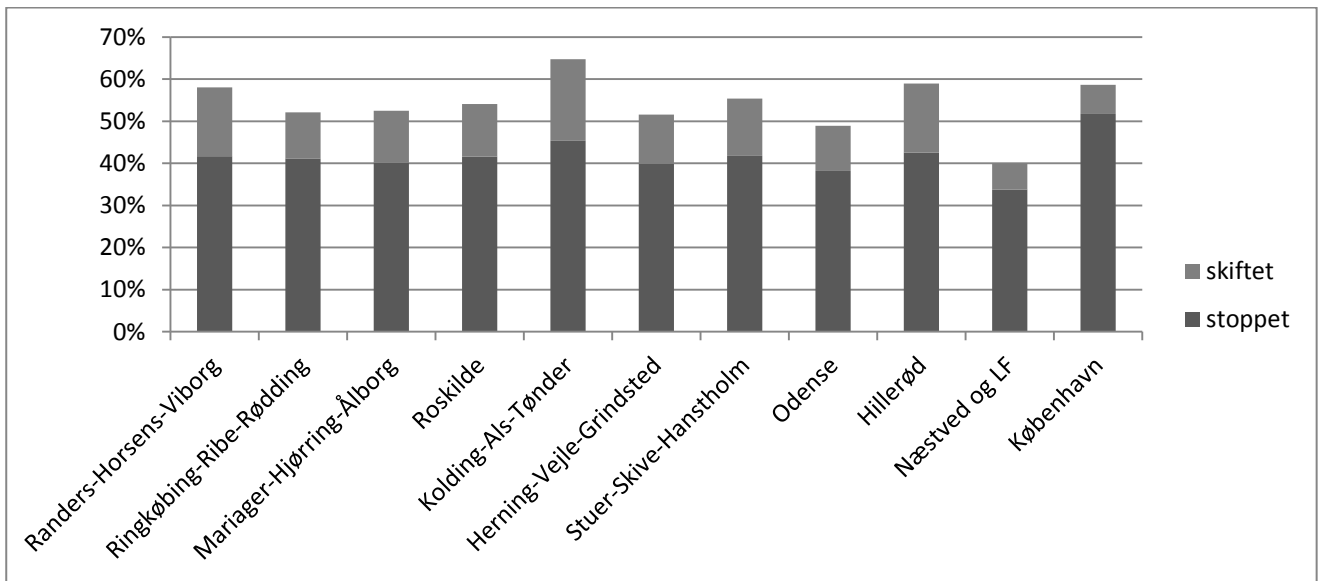
### 1.5 Frafaldet af økologer fordelt på region, bedriftsstørrelse og bedriftstype

I det følgende ses der på, om der er nogle mønstre i de som ophøre eller skifter i forhold til region, bedrift størrelse.<sup>5</sup>

I figur 1.5 vises den regionale fordeling i frafaldet af økologiske bedrifter. Andelen måles i forhold til antallet af aktive bedrifter i 2011. På tværs af alle regioner er frafaldet på 42 % ved at bedrifter stopper, og 12 % af bedrifterne skifter til konventionel drift. Når der ses på de, som skifter til konventionel drift, så er der en større procentandel (19 % og 16 %) i områderne, Kolding-Als-Tønder og Randers-Horsens-Viborg. Desuden er der på Sydsjælland og Lolland-Falster lavere procentandel (40 %), som er stoppet eller skiftet i sammenligning med de andre regioner (54 %).

<sup>5</sup> I tillæg hertil kunne det være interessant med at analysere frafaldet i forhold til bedriftstype, dvs. dyrehold, men der mangler oplysninger om dyr på de bedrifter, som er stoppet.

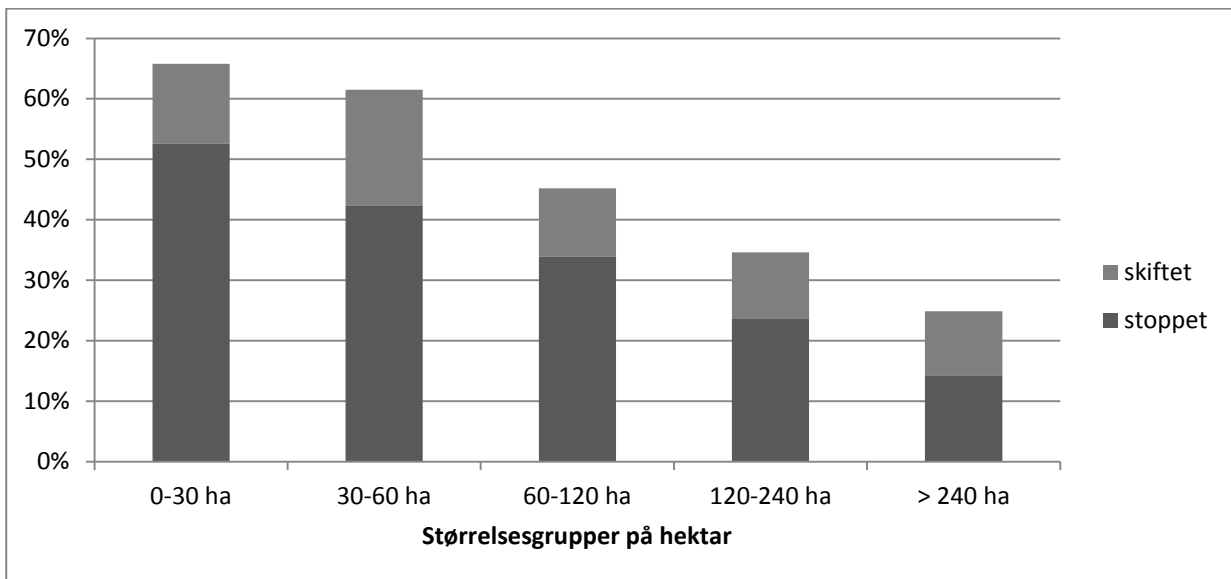
**Figur 1.5. Procentvis fordeling af skiftet/stoppet på region (i forhold til tallet antal aktive i dag)**



Det ser ud til, at frafaldet i stor udstrækning er knyttet sammen med strukturtilpasning i perioden 2005-2010, hvor bedrifter i gennemsnit bliver større.

I Figur 1.6 ses der et faldende frafald i forhold til bedriftsstørrelse. Frafaldet er størst (60 %) blandt bedrifterne mindre end 60 hektar, mens det er 44 % for bedrifter mellem 60 og 120 hektar, 35 % for bedrifter mellem 120 og 240 hektar, og faldende til 25 % for bedrifter over 240 hektar. Forskellen i frafaldet på tværs af størrelsesgrupper skyldes udelukkende, at der er en større andel af de mindre bedrifter, som helt stopper med drift. Andelen af bedrifter, som skifter til konventionelt landbrug ligger stabilt omkring 12 % for alle størrelsesgrupper. Det skal dog bemærkes, at bedrifterne mellem 30 og 60 hektar skiller sig ud ved, at der er 19 % af disse bedrifter, som er skifter til konventionel drift.

**Figur 1.6. Procentvis fordeling af bedrifter skiftet/stoppet på størrelses kategori**



## 2. Opsummering

Tema	Konklusion
Udviklingen i antallet økologiske afhoppere	Analyse viser, at i årene fra 2005 til 2010 er det i gennemsnit 10 % af økologerne, som skifter til konventionel drift eller helt stopper med drift. Frafaldet fordeles sig på 75 %, som helt stopper med drift, og 25 % frafaldet skyldes skift til konventionelt drift.
Frafaldet af økologer i forhold til opstartsår	Analysen viser, at det ikke primært er ældre bedrifter oprettet i 1990'erne, som er stoppet helt med drift mellem 2005-2010. Der er jævnt fordeling af de som stopper på alle årgange, og tilmed er en øget andel af bedrifter, som er begyndt efter årtusinde skiftet.
Årgange 2003-2005 flere er stoppet	For det andet er det overraskende, at bedrifter, som begyndte med økologi i årene 2003-2005, er der en relativ stor andel på mellem 38 % og 50 %, som er stoppet helt med landbrug mellem 2005 og 2010. Dette kunne indikere, at omlægning til økologi i praksis anvendes.
Årgange 1999-2002 flere er skiftet	Et tredje interessant aspekt ud fra figur 1.2. er, at der for årgangene af bedrifter oprettet mellem 1999 og 2002, er der en relativ stor andel, mellem 13 % og 19 %, der <i>skiftet</i> fra økologiske til konventionel drift mellem 2005 og 2010.
Frafaldet af økologer i forhold til antallet af år med økologisk drift	Analysen viser, at der er relativ stort andel på 27 % - 30 %, som stopper helt med drift indenfor for de først 5 år efter at de er begyndt på økologi.  Analysen viser, at der er relativt få bedrifter (6 % - 13 %), som skifter fra økologisk til konventionel drift indenfor de først 5 år efter at de er begyndt. Andelen, som skifter til konventionel drift, stiger til 23-24 % i år 6, 7 og holder sig på et højt niveau indtil år 10.
Frafaldet af økologer i forhold til ejerens alder	Analysen viser, at der en u-formet fordeling for de, som <i>stopper</i> med drift. Den laveste sandsynlighed ses aldersklassen 50-55 år (20 %). Andelen af bedrifter, som <i>skifter</i> til konventionel drift er jævnt fordel (9 %) på tværs af aldersklasse, men aldersklassen af ejere på 35-40 år skiller sig ud ved med en andel på 15 %.
Frafaldet af økologer fordelt på region,	Analysen viser, at der en større andel der skifter Kolding-Als-Tønder (19 %) og Randers-Horsens-Viborg (16 %) end i andre regioner (12 %). Sydsjælland og Lolland-Falster lavere procent andel (40 %) som er stoppet eller skiftet i sammenligning med andre regioner (54 %).
Frafald i forhold til bedriftsstørrelse	Forskellen i frafaldet på tværs af bedriftsstørrelses i hektar skyldes udelukkende, at der er større andel af mindre bedrifter, som ophører med egentligt landbrug.



## Bilag 1. Relevante spørgsmål/overvejelser til analyse i fase 2 af økologiske afhoppere

Analysen viser overraskende, at bedrifterne ikke er stoppet af "naturlige årsager" i den forstand, at det primært er ældre bedrifter fra før årtusind skiftet, som stoppet mellem 2005-2010. Tværtimod viser det sig, at de som stopper fordeler sig jævnt på alle årgange, og at der tilmed er en øget andel af bedrifter, som er begyndt efter årtusinde skiftet, som er stoppet. Dette afføder to spørgsmåls,

1. Hvorfor er der en øget andel af bedrifter, som er begyndt efter årtusinde skiftet, som er stoppet
2. Skyldes forskellen i frafaldet mellem de, som er begyndt i 1997-1998, og årgangene herefter kunne måske skyldes, at der er forskellig i de vilkår der begyndt under?

For det andet viser analysen er der blandt bedrifter, som begyndte med økologi i årene 2003-2005, er der en relativ stor andel på mellem 38 % og 50 %, som er stoppet helt med drift mellem 2005 og 2010. Dette afføder spørgsmålet,

3. Anvendes omlægning til økologi i praksis, som en form for ophørsstøtte for bedrifter, som stopper med egentlig drift indenfor få år efter de er begyndt med økologi?

Et aspekt er, at der for årgangene af bedrifter oprettet mellem 1999 og 2002, er der en relativ stor andel, mellem 13 % og 19 %, der skiftet fra økologiske til konventionel drift mellem 2005 og 2010.

4. Hvad er årsager til at netop disse årgange har en større sandsynlighed for at skifte konvention drift mellem 2005 og 2010?

Analysen viser, at der er relativt få bedrifter (6 % - 13 %), som skifter fra økologisk til konventionel drift indenfor de først 5 år efter at de er begyndt med økologi. Andelen som skifter til konventionel drift til 23-24 % i år 6, 7 og holder sig på et højt niveau indtil år 10. Dette kunne afføde to spørgsmål,

5. Hvilken betydning har den 5 årige omlægningsstøtte efter din opfattelse for antallet betydning på fordelingen bedrifter, som skifter til konventionel drift? Er der nogle negative effekter af ordningen?
6. Analyse har vist at mange bedrifter skifter indenfor de først 10 år efter at de begyndt med økologi – hvorfor er dette tilfældet?

Analyse af frafaldt i forhold til ejerens alder viser, at der et u-formet mønster i bedrift, som helt med drift, dvs., at der færrest som stopper, når de er mellem 50-55 år. Det er naturligt, at der flere som stopper, når der bliver ældre end 55 år. Men der er mærkeligt, hvorfor der er så mange som stopper i en ung alder ().

7. Hvad er den primært årsagen til, at landmænd i yngre end 45 år alder stopper helt med drift? Er der et større frafald blandt yngre økologer end blandt konventionelle landmænd i yngre alder, og evt. hvorfor?

Analysen viser, at blandt ejeren i alder klassen 35- 40 år, er der en større sandsynlighed (15 %) til at skifte til konventionel drift i forhold til de andre aldersklasser (9 %).

8. Hvorfor er der er større sandsynlighed for at ejerne i alder klassen mellem 35 og 40 år skifter til konvention. Er det tilfældigt eller skyldes det de har det sværere økonomisk, eller har andre

motiver for at dyrke økologi of dermed skifte end de andre aldersklasser. Bør der i værksættes specielle initiativer mod de yngre aldersklasser? Hvilke initiativer vil have effekt (bedre rådgivning)?

Analyse af viser at der er i regioner Kolding-Als-Tønder og Randers-Horsens-Viborg er en større andel (16-19 %), som skifter til konventionel drift end i de øvrige regioner (12 %). Desuden er der på Sydsjælland og Lolland-Falster lavere procent andel (40 %) som er stoppet eller skiftet i sammenligning med andre regioner (49-65 %).

9. Dette afføder nogle spørgsmål dette kan skyldes, at der er forskelle i bedrifter (bedriftstyper, der stoppet på tværs af regioner – det mangler der oplysninger om) eller alderssammensætning af landmændene, som kunne analyseres nærmere i en udvidet registeranalyse, eller der kunne spørges om dette i en interview-undersøgelse?

Analysen viser at frafaldet på tværs af størrelsesgrupper skyldes udelukkende, at der er større andel af mindre bedrifter, som helt ophører med landbrug. Andelen af bedrifter som skifter til konventionelt landbrug ligger stabilt omkring 12 % for alle størrelsesgrupper. Det skal dog bemærkes, at bedrifterne mellem 30 og 60 hektar skiller sig ud ved, at der er 19 % af disse bedrifter, som er skifter til konventionel drift.

10. Hvorfor har bedrifter med et areal på mellem 30 og 60 hektar en større sandsynlighed for at skifte til konventionel drift?